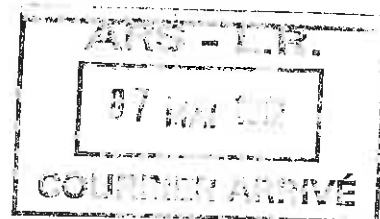




PREFET DE L'HERAULT
SOUS-PREFECTURE DE LODEVE



Agence régionale
de santé
du Languedoc-Roussillon

Délégation territoriale de
l'Hérault

Le PREFET de la Région Languedoc-Roussillon
Préfet de l'Hérault
Officier de la Légion d'Honneur

ARRETE n° 12-III-035

OBJET : Commune d'USCLAS DU BOSQ
Captage des Falladous, Implanté sur la commune d'Usclas du Bosc

Arrêté portant déclaration d'utilité publique :

- des travaux de dérivation des eaux
- de l'instauration des périmètres de protection et des servitudes qui en découlent

- VU** le Code de la santé publique et notamment les articles L.1321-1 à L.1321-10 et R.1321-1 à R.1321-63 ;
- VU** le Code de l'environnement et notamment l'article L.215-13 relatif à l'autorisation de dérivation des eaux dans un but d'intérêt général ;
- VU** le Code de l'expropriation notamment les articles L.11-1, L.11-2, L.11-5 et R.11-3 à R.11-14 ;
- VU** l'arrêté du 20 juin 2007 relatif à la constitution des dossiers mentionnés à l'article R.1321-6 du Code de la santé publique ;
- VU** les arrêtés du 11 septembre 2003 modifiés portant application du décret n° 96-102 du 2 février 1996 et fixant les prescriptions générales applicables aux sondages, forages, création de puits ou d'ouvrage souterrain soumis à déclaration ou autorisation en application des articles L.214-1 à 6 du Code de l'environnement ;
- VU** le récépissé de déclaration du 4 août 2010 au titre de l'article L.214-3 du Code de l'environnement ;
- VU** la délibération du bénéficiaire en date du 30 août 2011 demandant de déclarer d'utilité publique :
- la dérivation des eaux pour la consommation humaine,
- la délimitation et la création des périmètres de protection du captage ;
- VU** le rapport de l'hydrogéologue agréé en matière d'hygiène publique modifié, en date du 16 novembre 2007 relatif à l'instauration des périmètres de protection ;

- VU** le dossier soumis à l'enquête publique ;
- VU** l'arrêté préfectoral n° 11 - III - 125 du 14 novembre 2011 prescrivant l'ouverture de l'enquête préalable à la déclaration d'utilité publique ;
- VU** les résultats de l'enquête publique qui s'est déroulée du 29 novembre 2011 au 15 décembre 2011 inclus ;
- VU** le rapport et les conclusions du commissaire enquêteur déposés le 27 décembre 2011 ;
- VU** l'avis émis par le CODERST en date du 29 mars 2012;
- VU** le rapport de l'ARS en date du 13 avril 2012 ;
- VU** l'arrêté préfectoral n° 2011-I-2684 du 16 décembre 2011 portant délégation de signature à Monsieur Christian RICARDO sous-préfet de Lodève ;

CONSIDERANT

- que les besoins en eau potable destinés à l'alimentation humaine énoncés à l'appui du dossier sont justifiés,
- qu'il est nécessaire de protéger la ressource en eau destinée à la production d'eau potable par l'instauration de périmètres de protection,

SUR proposition de Monsieur le sous préfet de Lodève ;

ARRETE

DECLARATION D'UTILITE PUBLIQUE

ARTICLE 1 : DECLARATION D'UTILITE PUBLIQUE

Sont déclarés d'utilité publique au bénéfice de la commune d'Usclas du Bosc, ci-après dénommé le bénéficiaire :

- les travaux à entreprendre en vue de la dérivation des eaux souterraines pour la consommation humaine à partir du captage des Faliadous sis sur la commune d'Usclas du Bosc,
- la création des périmètres de protection immédiate, rapprochée et éloignée autour du captage et l'instauration des servitudes associées pour assurer la protection des ouvrages et de la qualité de l'eau,

ARTICLE 2 : LOCALISATION, CARACTERISTIQUES ET AMENAGEMENT DU CAPTAGE

Le captage est composé de l'ouvrage suivant : le forage des Faliadous, code BSS :09892X0670,

Le captage est situé sur la commune d'Usclas du Bosc, sur la parcelle cadastrée section A, n° 706.

Les coordonnées topographiques Lambert (zone II étendue) du forage sont :

- X = 685,569,
- Y = 1858,634,
- Z = 239,6 m NGF,
- profondeur = 200 mètres

Il exploite l'aquifère des dolomies cambriennes

Afin d'assurer la protection sanitaire de l'ouvrage de captage, son aménagement respecte, les principes suivants, notamment :

- hauteur de la tête de forage située à au moins 0,50 mètre au-dessus du radier du bâti d'exploitation,
- cimentation annulaire de l'ouvrage sur 3 mètres de profondeur,
- pompe immergée suspendue à une plaque pleine boulonnée sur la bride de tête de forage avec joint d'étanchéité et supportant :
 - la lyre de refoulement (col de cygne),
 - le passage de la colonne d'exhaure de la pompe, des événements, des câbles électriques, le tout muni de dispositifs d'étanchéité,
- tube guide -sonde pour sonde piézométrique avec passage et réservation totalement étanches,
- colonne d'exhaure du forage équipée, d'une ventouse, d'un clapet anti-retour, d'un compteur de production, d'une vanne d'isolement, d'un robinet de prélèvement de l'eau brute et d'un dispositif de mise en décharge des eaux, cette fonction de décharge pouvant être déportée au réservoir,
- dalle bétonnée périphérique d'un rayon de 2 mètres centrée sur le tubage du forage avec une pente permettant d'évacuer les eaux vers l'extérieur (raccord dalle et forage étanche),
- protection de tête de forage par un abri maçonné fermé par un dispositif étanche conçu de façon à permettre la manutention de la pompe,
- abri muni d'un système :
 - d'évacuation des eaux de fuite du dispositif de pompage en partie basse,
 - d'aération en partie basse et haute.

L'ensemble est équipé de dispositifs évitant toute intrusion d'animaux (grille pare insectes, clapets anti-retour...), de produit liquide ou solide susceptible de porter atteinte à la qualité de l'eau. Dans les parties inondables, ces dispositifs sont obligatoirement constitués de clapets anti-retour.

Un turbidimètre permet de mesurer et d'enregistrer en continu la turbidité des eaux captées.

ARTICLE 3 : CAPACITE DE PRELEVEMENT AUTORISEE

Les débits maxima d'exploitation autorisés pour le site de captage sont :

- débit horaire : $6 \text{ m}^3/\text{h}$,
- débit journalier : $78 \text{ m}^3/\text{jour}$,
- débit annuel : $15\,500 \text{ m}^3/\text{an}$.

ARTICLE 4 : PERIMETRES DE PROTECTION DU CAPTAGE

Des périmètres de protection immédiate, rapprochée et éloignée sont établis autour des installations de captage.

Ces périmètres s'étendent conformément aux indications des plans et états parcellaires joints au présent arrêté.

Lorsque des différences sont constatées entre le plan au 25 000ème et le plan cadastral, le plan cadastral fait foi.

ARTICLE 4-1 : Périmètre de protection immédiate (PPI)

D'une superficie d'environ 69 m^2 , le périmètre de protection immédiate est constitué d'une partie des parcelles cadastrées, section A, n° 706 et 730 sur la commune d'Usclas du Bosc.

L'accès à ce périmètre s'effectue par un chemin de service.

Le bénéficiaire garde la maîtrise du périmètre en pleine propriété.

Seul le forage est situé dans le PPI.

La protection des eaux captées nécessite la mise en oeuvre et le respect dans le PPI des prescriptions suivantes :

- afin d'empêcher efficacement son accès aux tiers, ce périmètre est clos et matérialisé sur toute sa longueur par une clôture maintenue en bon état, interdisant l'accès aux hommes et aux animaux (hauteur minimale de 2 mètres), munie d'un portail d'accès fermant à clé,

- la maîtrise de l'accès au périmètre par les personnes habilitées est en permanence conservée,
- seules les activités liées à l'alimentation en eau potable et à la surveillance de la ressource sont autorisées, à condition qu'elles ne provoquent pas de pollution de l'eau captée. Ainsi, sont notamment interdits :
 - tous les dépôts et stockages de matériel qui ne sont pas directement nécessaires à l'exploitation et à la surveillance du captage
 - l'épandage de matières quelle qu'en soit la nature, susceptibles de polluer les eaux souterraines,
 - toute circulation de véhicules, toute activité, tout aménagement et construction de locaux qui ne sont pas directement nécessaires à l'exploitation des installations,
 - le pacage ou parage d'animaux,
- la surface de ce périmètre est correctement nivelée pour éviter l'introduction directe d'eaux de ruissellement dans l'ouvrage de captage et la stagnation des eaux,
- la végétation présente sur le site est entretenue régulièrement par une taille manuelle ou mécanique, l'emploi de produits phytosanitaires est interdit. La végétation, une fois coupée, est retirée de l'enceinte du périmètre,
- aucun ouvrage de captage supplémentaire ne peut être réalisé, sauf autorisation préfectorale préalable à l'exception du remplacement à l'équivalence du prélèvement qui est soumis à simple déclaration et la réalisation de piézomètre de contrôle des niveaux de l'aquifère exploité.

ARTICLE 4-2 : Périmètre de protection rapprochée (PPR)

D'une superficie globale d'environ 44 hectares, le périmètre de protection rapprochée concerne exclusivement la commune d'Usclas du Bosc.

Il est divisé en deux zones correspondant chacune à une zone de vulnérabilité spécifique :

- la zone 1 (environ 116 m²), la plus sensible et la plus proche du captage,
- la zone 2 (environ 44 hectares), correspond au bassin versant superficiel du ruisseau des Faliadous. Il s'agit géologiquement de grés-pélites permiennes responsables de ruissellements superficiels importants, drainés vers le vallon et notamment vers les affleurements de dolomies cambriennes de la fenêtre des Faliadous.

Les limites de ce périmètre sont justifiées par la faible transmissivité de l'aquifère cambrien et par l'oblitération des fractures par des sables dolomitiques. Les eaux d'infiltration sur les affleurements cambriens plus éloignés subissent une filtration liée à leur lent transit au sein de ces formations; ces affleurements ne sont donc de ce fait pas inclus dans le PPR.

Afin d'assurer la protection des eaux captées, des servitudes sont instituées sur les parcelles du périmètre de protection rapprochée (PPR),

En règle générale, toute activité nouvelle prend en compte la protection des ressources en eau souterraine de ce secteur dans le cadre de la réglementation applicable à chaque projet. Tout dossier relatif à ces projets comporte les éléments d'appréciation à cet effet et fait l'objet d'un examen attentif sur cet aspect. La réglementation générale est scrupuleusement respectée (voir fiche annexée).

Le PPR constitue une zone de vigilance dans laquelle le bénéficiaire de l'acte de déclaration d'utilité publique (DUP) met en place une veille foncière opérationnelle pour pouvoir utiliser, si nécessaire, l'outil foncier dans l'amélioration de la protection du captage.

Les prescriptions suivantes visent à préserver la qualité de l'environnement du captage par rapport à ses impacts sur la qualité de l'eau captée et à l'améliorer si nécessaire. Elles prennent en compte une marge d'incertitude sur l'état des connaissances actuelles et le principe de précaution qui en découle.

Les interdictions s'appliquent, sauf mention contraire, aux installations et activités mises en œuvre postérieurement à la signature de l'arrêté de DUP; les modalités de la suppression ou de restructuration des installations et activités existantes recensées ou pas, sont le cas échéant précisées dans le paragraphe « prescriptions particulières »

Les interdictions ne s'appliquent pas aux ouvrages, infrastructures et activités nécessaires

- à la production et à la distribution des eaux issues des captages autorisés et à la surveillance de l'aquifère,
 - à la mise en œuvre des dispositions de l'arrêté de DUP
- à condition que leur mise en œuvre et les modalités de leur exploitation ne portent pas atteinte à la protection des eaux

Les prescriptions diffèrent selon les zones du périmètre pour tenir compte de différents niveaux de vulnérabilité.

1. Prescriptions communes à toutes les zones du PPR

1.1. Interdictions

1.1.1. Prescriptions destinées principalement à préserver l'intégrité de l'aquifère et sa protection

- les mines, carrières, et gravières,
- les excavations,

1.1.2. Prescriptions destinées principalement à éviter la mise en relation de l'eau souterraine captée avec une source de pollution

- toute activité, qui génère des rejets liquides et/ou qui utilise, stocke ou génère des produits pouvant constituer une menace pour la qualité des eaux superficielles et souterraines,
- les installations de transit, de tri, de broyage, de traitement et de stockage de déchets toutes catégories confondues (inertes, non dangereux, dangereux...),
- les commerces d'hydrocarbures,
- les stockages d'hydrocarbures liquides et gazeux, à l'exception de ceux nécessaires au fonctionnement des activités autorisées,
- les dépôts de matériaux usagés,
- l'évacuation directement dans le sous-sol, d'eaux exhaure, de réseaux pluviaux ou de produits qu'elle qu'en soit la nature, par l'intermédiaire d'ouvrages (forages, puisards artificiels ...) ou de cavités naturelles,
- les rejets d'eaux résiduaires, quelle qu'en soit la nature et la taille, y compris les rejets d'eaux usées traitées et les assainissements non collectifs,

2. Prescriptions spécifiques à la zone 1

2.1. Interdictions

2.1.1. Prescriptions destinées principalement à éviter la mise en communication des eaux souterraines avec d'autres eaux (superficielles et autre nappe)

- les forages et les puits en tant que ces ouvrages peuvent :
 - favoriser la pénétration d'eaux superficielles potentiellement polluées dans l'aquifère. Cette pénétration peut se produire même sur des ouvrages correctement équipés en cas de malveillance, par exemple, ce qui justifie la limitation de leur nombre,
 - entraîner un déséquilibre quantitatif de la ressource exploitée,

2.1.2. Prescriptions destinées principalement à éviter la mise en relation de l'eau souterraine captée avec une source de pollution

- les aires de stationnement de véhicules automobiles,
- les stockages ou dépôts spécifiques de tous produits susceptibles d'altérer la qualité bactériologique ou chimique des eaux souterraines ou superficielles, notamment les hydrocarbures liquides et gazeux, les produits chimiques y compris phytosanitaires, les

eaux usées non domestiques ou tout autre produit susceptible de nuire à la qualité des eaux, y compris les matières fermentescibles (compost, fumier, lisier, purin, boues de stations d'épuration, matières de vidange...),

- les constructions même provisoires,
- les systèmes de collecte, de traitement et les rejets d'eaux résiduelles, quelle qu'en soit la nature et la taille, y compris les rejets d'eaux usées traitées et les assainissements non collectifs,

3. Prescriptions spécifiques à la zone 2

3.1. Réglementations

Les installations et activités suivantes peuvent être autorisées dans le cadre de la réglementation qui s'y applique lorsqu'elles respectent l'ensemble des conditions précisées ci-après.

Dans le cas contraire, elles sont de fait interdites.

- forages et puits y compris ceux existants :
 - leur conception et leur exploitation sont telles qu'ils n'ont pas d'incidence aussi bien qualitative que quantitative sur les captages autorisés faisant l'objet de la présente autorisation,
- stockages d'hydrocarbures y compris ceux existants :
 - ils sont aériens et munis d'un cuveau de rétention étanche, à l'abri de la pluie, d'un volume au moins égal au volume de stockage,
- stockages de produits phytosanitaires, engrais, matières fermentescibles (compost, fumier, lisier, purin...) y compris ceux existants :
 - ils sont limités aux quantités nécessaires aux besoins annuels d'une habitation, ou d'une exploitation agricole,
 - leurs caractéristiques garantissent l'absence de risque d'infiltration et de déversement,
- constructions induisant la production de rejets liquides y compris celles existantes :
 - les eaux domestiques sont raccordées sur le réseau public d'évacuation des eaux usées,
 - les eaux usées produites sont traitées en aval écoulement de la zone d'infiltration de la fenêtre cambrienne du Faliadous (zone 2 du PPR) et évacuées hors du PPR dans des conditions évitant tout risque de contamination des eaux captées,
- systèmes de collecte et de traitement des eaux usées :
 - leur conception et leur exploitation garantissent l'absence d'incidence sur les eaux captées (étanchéité régulièrement contrôlée et lors d'apparition de pollution bactériologique au captage),

4. Prescriptions particulières

Les travaux précisés ci-dessous concernent les installations et activités existantes au moment de la signature de l'arrêté préfectoral de DUP, qu'elles aient été recensées avant l'arrêté ou ultérieurement. Dans ce dernier cas, le délai court à dater de leur découverte.

- les captages existant dans l'emprise de ce périmètre doivent être, après expertise menée sous le contrôle du bénéficiaire de la présente autorisation, soit mis en conformité avec les principes de protection définis par la réglementation en la matière y compris la prise en compte des PHE, soit bouchés dans les règles de l'art dans un délai maximal de un an après la date de l'arrêté ou, si elle est postérieure, de leur découverte,

ARTICLE 4-3 : Périmètre de protection éloignée (PPE)

D'une superficie d'environ 123,5 hectares, le périmètre de protection éloignée concerne les communes d'Uscles du Bosc et du Bosc.

Ce périmètre recouvre les zones susceptibles de participer de façon assez rapide à la recharge de l'aquifère capté. Il comprend les affleurements cambriens les plus proches du secteur à l'ouest du captage et les zones permienues de ruissellement en direction d'affleurements cambriens pointant au travers du Permien au nord.

Dans ce périmètre, une attention particulière est portée à l'application des dispositions suivantes:

- **dispositions générales :**

- en règle générale, toute activité nouvelle doit prendre en compte la protection des ressources en eau souterraine et superficielle de ce secteur dans le cadre de la réglementation applicable à chaque projet. Les documents d'incidence ou d'impact à fournir au titre des réglementations qui les concernent doivent faire le point sur les risques de pollution de l'aquifère capté pouvant être engendrés par le projet. Des prescriptions particulières peuvent être imposées dans le cadre des procédures attachées à chaque type de dossier,
- les autorités chargées d'instruire les dossiers relatifs aux projets de constructions, installations, activités ou travaux doivent imposer aux pétitionnaires toutes mesures visant à interdire les dépôts, écoulements, rejets directs ou indirects, sur le sol ou le sous-sol, de tous produits et matières susceptibles de porter atteinte à la qualité des eaux souterraines. Cette disposition vise aussi les procédures de délivrance des permis de construire et la mise en place de dispositifs d'assainissement d'effluents d'origine domestique,
- en ce qui concerne les installations existantes pouvant avoir une influence sur la qualité des eaux souterraines, les autorités responsables doivent être particulièrement vigilantes sur l'application des réglementations dont elles relèvent et sur la réalisation de leur mise en conformité.

MODALITES DE TRAITEMENT ET DE DISTRIBUTION DE L'EAU

ARTICLE 5 : MODALITES DU TRAITEMENT ET DE LA DISTRIBUTION

Un dossier présentant les caractéristiques techniques de la filière de traitement ainsi que les modalités de la distribution et les conditions de surveillance de la qualité de l'eau sera déposé dans un délai de 2 mois,

MODALITES D'EXPLOITATION, DE SURVEILLANCE ET DE CONTROLE

ARTICLE 6 : MODALITES D'EXPLOITATION

- le bénéficiaire met en place une organisation de service adaptée à l'exploitation des installations autorisées par le présent arrêté,
- l'ensemble des installations et notamment le périmètre de protection immédiate, les ouvrages de captage et les dispositifs de protection sont régulièrement entretenus et contrôlés,
- dans un bref délai après chaque épisode pluvieux important, il est procédé à une inspection des installations et du périmètre de protection immédiate et toutes dispositions jugées utiles à la restauration éventuelle de la protection des ouvrages sont prises,
- la personne responsable de la production et de la distribution utilise des produits de nettoyage agréés pour cet usage. Chaque bache, qu'elle soit dévolue au stockage ou à la reprise des eaux, est nettoyée au moins une fois par an.

ARTICLE 7 : SURVEILLANCE DE LA QUALITE DE L'EAU PAR LA PERSONNE RESPONSABLE DE LA PRODUCTION ET DE LA DISTRIBUTION DE L'EAU

La personne responsable de la production ou de la distribution d'eau s'assure du bon fonctionnement des installations.

L'ensemble des mesures et interventions techniques réalisé sur les installations est consigné dans un registre d'exploitation mis à disposition des agents du service de l'Etat en charge de l'application du Code de la santé publique.

La personne responsable de la production ou de la distribution d'eau informe le service de l'Etat en charge de l'application du Code de la santé publique, dès qu'elle en a connaissance, de toute difficulté particulière, tout dépassement des exigences de qualité ou toute dégradation de la qualité de l'eau. Elle effectue immédiatement une enquête afin d'en déterminer la cause et porte les constatations et les conclusions de l'enquête à la connaissance de ce service. Elle indique en outre les mesures correctives envisagées pour rétablir la qualité des eaux.

ARTICLE 8 : CONTROLE SANITAIRE DE LA QUALITE DE L'EAU PAR L'ETAT

La qualité de l'eau captée, produite est vérifiée selon le programme en vigueur dans le cadre du contrôle sanitaire réglementaire des eaux d'alimentation.

Les frais d'analyses et de prélèvements sont à la charge de la personne responsable de la production ou de la distribution d'eau selon les tarifs et modalités fixées par la réglementation en vigueur.

Des analyses complémentaires peuvent être prescrites aux frais de la personne responsable de la production ou de la distribution d'eau.

En cas de persistance de dépassement de limites de qualité, l'autorisation peut être retirée.

ARTICLE 9 : EQUIPEMENTS PERMETTANT LES PRELEVEMENTS, LA SURVEILLANCE ET LE CONTROLE DES INSTALLATIONS

- les possibilités de prise d'échantillon :
 - un robinet de prise d'échantillon d'eau brute est installé au niveau du captage,

Ce robinet est aménagé de façon à permettre :

- le remplissage des flacons : hauteur libre d'au moins 40 cm entre le robinet et le réceptacle permettant l'évacuation des eaux d'écoulement à l'extérieur du bâti,
 - le flambage du robinet,
 - l'identification de la nature et de la provenance de l'eau qui s'écoule (panonceau, plaque gravée).
- les installations de surveillance :
 - un système de télésurveillance du captage est mis en place ; il porte notamment sur le comptage, le fonctionnement de la pompe et les défauts d'alimentation électrique
 - un turbidimètre permet de mesurer et d'enregistrer en continu la turbidité des eaux captées.
 - le suivi piézométrique :

La reconstitution des réserves de la nappe est contrôlée par un suivi piézométrique au cours de l'année hydrogéologique. Un bilan « volumes prélevés - comportement piézométrique de l'aquifère au droit des Faliadous » est effectué chaque année afin de s'assurer que l'on n'entre pas dans un cycle de tarissement de la nappe.

ARTICLE 10 : MESURES DE SECURITE ET PROTECTION CONTRE LES ACTES DE MALVEILLANCE

- sécurité de l'alimentation et plan de secours :

Le bénéficiaire prévoit les mesures nécessaires au maintien de la satisfaction des besoins prioritaires de la population lors des situations de crise.

- protection contre les actes de malveillance :
Le bénéficiaire identifie les points d'accès à l'eau et évalue leur vulnérabilité. Il les protège par tous les moyens appropriés, en privilégiant les protections physiques. Il adapte la surveillance des installations en fonction de leur vulnérabilité.

DISPOSITIONS DIVERSES

ARTICLE 11 : RESPECT DE L'APPLICATION DE L'ARRETE

Le bénéficiaire du présent acte veille au respect de son application y compris des servitudes dans les périmètres de protection.

Tout projet de modification du système actuel de production de l'eau destinée à la consommation humaine doit être déclaré au préfet (ARS), accompagné d'un dossier définissant les caractéristiques du projet.

Les agents des services de l'Etat chargés de l'application du Code de la santé publique ont constamment libre accès aux installations autorisées.

ARTICLE 12 : DELAIS ET DUREE DE VALIDITE

Sauf mention particulière précisée aux articles concernés, les prescriptions du présent arrêté sont respectées, dans les délais suivants :

- **6 mois lorsqu'il s'agit d'installations existantes ou avant leur mise en service**, pour ce qui concerne le captage, le périmètre de protection immédiate
- **2 ans à compter du présent arrêté** pour ce qui concerne le périmètre de protection rapprochée, les installations, activités, dépôts, ouvrages et occupations du sol existants, ainsi que les travaux et aménagements dans ce périmètre.

Les dispositions du présent arrêté demeurent applicables tant que :

- le captage participe à l'approvisionnement de la collectivité dans les conditions fixées par celui-ci,
- la qualité de l'eau brute est compatible avec la production d'eau destinée à la consommation humaine,
- la qualité de l'eau mesurée tant sur l'eau brute que sur l'eau distribuée ne remet pas en cause la conception ni l'efficacité de la filière de traitement.

ARTICLE 13 : PLAN DE RECOLEMENT ET VISITE DE VERIFICATION DES DISPOSITIONS DE L'ARRETE

Le bénéficiaire établit un plan de récolement des installations à l'issue de la réalisation des travaux. Celui-ci est adressé au Préfet (ARS) dans un **délai de 3 mois** suivant l'achèvement des travaux. Après réception de ce document une visite est effectuée par les services de l'Etat (ARS) en présence du bénéficiaire et de l'exploitant.

ARTICLE 14 : PROPRIETE FONCIERE

- les installations structurantes participant à la production sont implantées sur des terrains appartenant au bénéficiaire ou à défaut font l'objet d'un transfert de gestion ou d'une mise à disposition par la commune propriétaire conformément aux dispositions du Code général des collectivités territoriales relatives aux propriétés des personnes publiques,
- les canalisations principales sont situées sur des emprises publiques ou à défaut sur des terrains faisant l'objet de servitudes instaurées telles que précisées à l'article suivant,
- l'accès aux installations est garanti :
 - soit par des voiries publiques,
 - soit par mise à disposition du bénéficiaire, de terrains appartenant à une autre collectivité,
 - soit par acquisition en pleine propriété de terrains privés,
 - soit par instauration de servitudes telles que mentionnées à l'article suivant, garantissant l'accès, sur des terrains privés.

ARTICLE 15 : SERVITUDE DE PASSAGE

Toute servitude de passage (accès aux ouvrages, canalisations...) faisant l'objet d'un accord à l'amiable est formalisée par un acte notarié et une inscription aux hypothèques.

A défaut d'un accord à l'amiable, l'instauration de la servitude est réglée par arrêté préfectoral après enquête publique diligente en application des dispositions du Code rural.

ARTICLE 16 : NOTIFICATION ET PUBLICITE DE L'ARRETE

- le présent arrêté est par les soins de Monsieur le sous préfet de Lodève :
 - publié, sous forme de mention au Recueil des Actes Administratifs de l'Etat dans le département,
 - inséré sous forme d'avis, dans deux journaux locaux au frais du bénéficiaire,
 - transmis au bénéficiaire en vue de la mise en œuvre de ses dispositions,
 - adressé aux maires des communes concernées,
 - adressé aux services intéressés,
- le bénéficiaire de la présente autorisation adresse **sans délai** par lettre recommandée avec demande d'avis de réception ou par acte extrajudiciaire à chaque propriétaire intéressé (voir extrait parcellaire joint en annexe) un extrait du présent arrêté afin de l'informer des servitudes qui grèvent son terrain. Lorsque l'identité ou l'adresse d'un propriétaire est inconnue, la notification est faite au maire de la commune sur le territoire duquel est située la propriété soumise à servitudes, qui en assure l'affichage et le cas échéant, le communique à l'occupant des lieux,
- la notification par lettre recommandée avec demande d'avis de réception ou l'acte extrajudiciaire doit indiquer les motifs justifiant les prescriptions et les parcelles concernées et doit préciser que la décision peut faire l'objet d'un recours devant le tribunal administratif dans **un délai de 2 mois**,
- le présent arrêté est transmis aux communes concernées par les différents périmètres de protection en vue :
 - de son insertion dans les documents d'urbanisme dans les conditions définies aux articles L126 -1 et R126 -3 du Code de l'urbanisme,
 - de son affichage en mairie pour une durée minimale de **2 mois** ; les maires dresseront procès-verbal de l'accomplissement de cette formalité,
 - de sa **conservation** en mairie qui délivre à toute personne qui le demande les informations sur les servitudes qui sont attachées à ces périmètres de protection.

ARTICLE 17 : INDEMNISATION ET DROITS DES TIERS

Les indemnités qui peuvent être dues aux propriétaires ou aux occupants des terrains concernés par les servitudes instaurées par le présent arrêté, sont fixées selon les règles applicables en matière d'expropriation pour cause d'utilité publique. Les indemnités dues sont à la charge du bénéficiaire.

ARTICLE 18 : DELAIS DE RECOURS ET DROITS DES TIERS

Le présent arrêté peut faire l'objet d'un recours contentieux, dans **un délai de deux mois** :

- à compter de son affichage en mairie par toute personne ayant intérêt à agir,
 - à compter de sa notification, par les propriétaires concernés par les servitudes,
- auprès du tribunal administratif de Montpellier (6 rue Pitot).

ARTICLE 19 : SANCTIONS APPLICABLES EN CAS DE NON-RESPECT DE LA PROTECTION DES OUVRAGES

En application de l'article L.1324-3 du Code de la santé publique, le fait de ne pas se conformer aux dispositions des actes portant déclaration d'utilité publique est puni d'un an d'emprisonnement et de 15000 € d'amende.

En application de l'article L.1324-4 du Code de la santé publique le fait de dégrader des ouvrages publics destinés à recevoir ou à conduire des eaux d'alimentation, de laisser introduire des matières susceptibles de nuire à la salubrité dans l'eau de source, des fontaines, des puits, des citernes, des conduites, des aqueducs, des réservoirs d'eau servant à l'alimentation publique est puni de trois ans d'emprisonnement et de 45 000 € d'amende.

Les personnes morales peuvent être déclarées pénalement responsables dans les conditions prévues à l'article 121-2 du Code pénal, des infractions prévues au présent article. Elles encourrent la peine d'amende dans les conditions prévues à l'article 131-41 du Code pénal.

ARTICLE 20 : MESURES EXECUTOIRES

Le bénéficiaire,
Le Préfet de l'Hérault,
Le sous-préfet de Lodève,
Le Maire de la commune du Bosc,
Le Directeur de l'Agence Régionale de Santé,
Le Directeur départemental des territoires et de la mer (service eau et risques),
Le Directeur départemental des territoires et de la mer (service d'aménagement du territoire Nord),
Le Directeur départemental des services d'incendie et de secours,
Le président du Conseil Général de l'Hérault, pôle de l'aménagement durable du territoire, département des routes sont chargés, chacun en ce qui le concerne, de l'exécution du présent arrêté.

Lodève, le 26 avril 2012

P/le Préfet et par délégation
Le Sous-Préfet de Lodève


Christian RICARDO

Liste des annexes :

- Fiche de rappel de la réglementation générale
- PPI, PPR, PPE,
- Etat parcellaire

Rappel sommaire et à titre indicatif des principes de la réglementation générale applicable à certaines installations pouvant induire une pollution des eaux souterraines (liste non exhaustive)

ARRIVÉ LE :

25 AVR. 2012

SOUS-PRÉFECTURE LODEVE 34

Assainissement

(Art L1331-1-1, II, al.2 du Code de la Santé publique- arrêtés des 22 juin et 7 septembre 2009)

Dispositifs d'assainissement recevant une charge brute de pollution organique supérieure à 1,2 kg/j de DBO5

- Les dispositifs d'assainissement recevant une charge brute supérieure à 1,2g/j de DBO5 (collecte et traitement) doivent être dimensionnés, conçus, réalisés, réhabilités, exploités... de manière à limiter les risques de contamination ou de pollution des eaux, notamment celles utilisées pour la production d'eau destinée à la consommation humaine.

Dispositifs d'assainissement non collectif recevant une charge brute de pollution organique inférieure ou égale à 1,2 kg/j de DBO5

- Ils doivent être conçus, réalisés, réhabilités et entretenus conformément aux principes généraux et prescriptions techniques de la réglementation en vigueur ; à défaut les installations existantes doivent être mises en conformité,
- Ils ne doivent pas présenter de risques de pollution des eaux souterraines ou superficielles, particulièrement celles prélevées en vue de la consommation humaine,
- Leur implantation est interdite à moins de 35 mètres d'un captage déclaré d'eau destinée à la consommation humaine. Cette distance peut être réduite pour des situations particulières permettant de garantir une eau propre à la consommation humaine. Les dispositifs situés à moins de 35 m du captage doivent donc être supprimés sauf indication contraire dans l'arrêté préfectoral.

Dispositifs d'assainissement non collectif non conformes

- En cas de risques sanitaires et environnementaux dûment constatés, la liste des travaux classés, le cas échéant, par ordre de priorité sont à réaliser par le propriétaire de l'installation dans les quatre ans à compter de la date de notification de la liste de travaux. Le maire peut raccourcir ce délai selon le degré d'importance du risque, en application de l'article L. 2212-2 du code général des collectivités territoriales.

Réutilisation des eaux usées traitées

(arrêté du 2 août 2010)

L'irrigation des cultures et des espaces verts est interdite à partir d'eaux usées traitées à l'intérieur d'un périmètre de protection rapprochée de captage d'eau destinée à la consommation humaine, tel que défini à l'article L. 1321-2 du code de la santé publique. Il peut être dérogé à cette interdiction, après avis d'un hydrogéologue agréé en matière d'hygiène publique, dans certaines zones du périmètre de protection rapprochée, dans le cas d'un captage d'eau superficielle ou d'origine karstique, pour une eau usée traitée de qualité A ou B.

Elevage

(Règlement sanitaire départemental de l'Hérault – titre 8)

- Toute installation d'élevage (bâtiments, annexes, parcs d'élevage...) et d'abattage y compris les annexes est implantée à au moins 35 m des captages, aqueducs en écoulement libre et réservoirs enterrés.
- Les dépôts de fumiers à caractère permanent, les dépôts de matières fermentescibles destinées à la fertilisation des sols et les mares sont interdits à moins de 35 m des captages et réservoirs.

Cadavres d'animaux

(Code rural art. L. 226-1 à L. 226-7)

Il est interdit de jeter en quelque lieu que ce soit les sous-produits animaux (cadavres et matières animales). Leur destruction est assurée conformément aux prescriptions des articles L 226.1 à L 226.7 nouveaux du code rural

Les emballages vides et produits phytosanitaires non utilisables (PPNU)

Décret n° 2002-540 du 18 avril 2002 relatif à la classification des déchets

Il s'agit de déchets considérés comme dangereux.

Ils doivent être rapportés dans des lieux de collecte afin d'être éliminés dans le cadre d'une filière d'élimination spécifique.

Captages

(code de l'environnement, arrêtés des 11 septembre 2003 modifié et 17 décembre 2008)

Captages soumis à déclaration (débit > à 10 000m³/an et < 200 000m³/an pour les eaux souterraines) créés après le 12 septembre 2004

Captages soumis à autorisation au titre de prélèvement (débit > 200 000m³/an pour les eaux souterraines) quelle que soit la date de création

- Ils doivent être réalisés de façon à éviter la mise en communication des nappes et aménagés en surface en vue de prévenir l'introduction d'eau superficielle dans le captage.
- Les forages, puits, ouvrages souterrains utilisés pour la surveillance ou le prélèvement d'eau situés dans les périmètres de protection des captages d'eau destinée à l'alimentation humaine doivent faire l'objet d'une inspection périodique, au minimum tous les dix ans, en vue de vérifier l'étanchéité de l'installation concernée et l'absence de communication entre les eaux prélevées ou surveillées et les eaux de surface ou celles d'autres formations aquifères interceptées par l'ouvrage.

Captages dont le débit est inférieur à 1 000m³/an

- Ils doivent faire l'objet d'une déclaration en mairie.

Tous captages

- Ils doivent être équipés d'un système de comptage

Abandon des captages

- Le comblement des forages abandonnés doit être fait dans les règles de l'art par des techniques appropriées permettant de garantir l'absence de circulation d'eau et de transfert de pollution

Stockages d'hydrocarbures (d'un volume inférieur à 50 000l) postérieurs au 25 janvier 2005

(arrêté du 1 juillet 2004)

Stockage non enterrés

- Ils doivent être équipés d'une 2^{ème} enveloppe étanche ou à défaut être placés dans un bac de rétention étanche dont la capacité doit être au moins égale à :
 - 100% de la capacité du plus grand réservoir,
 - 50% de la capacité globale des réservoirs s'il y en a plusieurs.
- Le stockage doit être fixé solidement au sol sur un plan maçonné.

Stockage enterrés

- Seuls les réservoirs de type ordinaire en fosse et les réservoirs à sécurité renforcée sont autorisés à être enterrés.

→ Stockage en fosse

- Il est constitué d'un réservoir de type ordinaire placé dans une fosse maçonnée couverte par une dalle incombustible avec regard.
 - Les ouvertures diverses doivent être fermées par des tampons étanches incombustibles.
- Stockage enfoui
- Il est constitué d'un réservoir à sécurité renforcé qui peut être placé à l'intérieur ou l'extérieur d'un bâtiment et peut être directement enterré.

Campings

(article R. 111-42 du code de l'urbanisme)

Le camping pratiqué isolément ainsi que la création de terrains de camping sont interdits sauf dérogation accordée, après avis favorable du conseil départemental de l'environnement et des risques sanitaires et technologiques, par l'autorité compétente définie aux articles L. 422-1 et L. 422-2, **dans un rayon de 200 mètres autour des points d'eau captée pour la consommation**, sans préjudice des dispositions relatives aux périmètres de protection délimités en application de l'article L. 1321-2 du code de la santé publique.