
Christian SOLA

Hydrogéologue Agréé
en Matière d'Hygiène Publique
pour le département des Pyrénées Orientales
Le Vila - 66400 REYNES

Tél. / fax 04 68 87 18 32

Email. : chsola@orange.fr

SIREN 313 039 893

Mairie de Prats de Mollo – La Preste
66230 PRATS-DE-MOLLO – LA PRESTE

AVIS SANITAIRE DEFINITIF

Dossier D-11-661

**ALIMENTATION EN EAU POTABLE DE
LA COMMUNE DE PRATS-DE-MOLLO - LA PRESTE**
Département des Pyrénées Orientales

CAPTAGE DE LA SOURCE CAN PLANERE

**MESURES DE PROTECTION ET
DISPONIBILITES EN EAU DU CAPTAGE**

04 juin 2012

SOMMAIRE

Préambule	1
1. ALIMENTATION EN EAU POTABLE DU HAMEAU DE LA PRESTE.....	1
2. SITUATION DU CAPTAGE.....	2
3. CARACTERISTIQUES TECHNIQUES DU CAPTAGE.....	3
4. CADRE GEOLOGIQUE ET HYDROGEOLOGIQUE.....	4
5. HYDROLOGIE.....	4
6. QUALITE DE L'EAU.....	5
7. ENVIRONNEMENT ET VULNERABILITE.....	5
8. DISPONIBILITES EN EAU.....	6
9. DELIMITATION DES PERIMETRES DE PROTECTION - SERVITUDES.....	6
9.1. PROPOSITION DE PERIMETRE DE PROTECTION IMMEDIATE	6
9.2. PROPOSITION DE PERIMETRE DE PROTECTION RAPPROCHEE	7
9.3. PROPOSITION DE PERIMETRE DE PROTECTION ELOIGNEE.....	8
10. CONCLUSION – AVIS SANITAIRE.....	8
Annexes.....	10

Liste des figures :

Plan de situation – Carte I.G.N. au 1/25 000

Plan de situation – Cadastre au 1/2 500

Plan et coupes schématiques du captage

Périmètre de protection immédiate au 1/ 500

Périmètres de protection immédiate et rapprochée sur cadastre au 1/2 500.

Périmètres de protection rapprochée sur carte I.G.N. au 1/10 000.

A la demande de M. le Maire de PRATS-DE-MOLLO - LA PRESTE, nous avons été désigné par le Coordonnateur Départemental en 1997 (Réf. Dossier n°97/216), pour définir les mesures de protection et les disponibilités en eau de plusieurs captages alimentant en eau potable certains secteurs de la commune : la source de Can Planère pour le hameau de La Preste, le forage de Las Conques pour le chalet de la réserve et la source de Notre Dame du Coral pour l'auberge - gîte-étape.

Un premier avis sanitaire a été rendu le 2 avril 1999 sur le captage de la Source de Can Planère, suivi d'un avis complémentaire du 2 avril 2009, suite à des modifications ou précisions au niveau des débits prélevés, de la mise à jour des études d'évaluation des risques de pollution et la vulnérabilité de la ressource captée et de la situation cadastrale du captage.

Une D.U.P. a été prise pour ce captage en Mars 2009. Depuis, la commune ayant constaté l'émergence d'eaux résiduelles s'écoulant sous l'ouvrage de captage, souhaiterait exploiter cette ressource supplémentaire afin de mieux maîtriser la qualité des eaux distribuées et de satisfaire les besoins sur la Preste période de forte fréquentation touristique.

Des documents et renseignements techniques nous ont été fournis par ENGEO (Dossier de Février 2012) et COUMMELONGUE (Plans du 11/01/2011 et du 13/04/2012).

Un avis sanitaire préliminaire sur ce captage a été émis le 02/03/2012, suite à la réunion et visite de terrain du 28/02/2012 où étaient présents M. Régis PRUJA des services techniques de la Mairie de Prats-de-Mollo – La Preste, M. VUILLAUME d'ENGEO, M. VAN KAAM du Cabinet COUMMELONGUE, Mme RIEUSSET et M. RIGOLE du SATEP et Mme VINAJA de l'A.R.S.

Le présent dossier constitue l'avis sanitaire définitif pour le captage de la Source Can Planère.

1. ALIMENTATION EN EAU POTABLE DU HAMEAU DE LA PRESTE

Le Hameau de LA PRESTE comprend plusieurs petits hameaux : La Preste, l'Etablissement Thermal et La Forge.

La population sédentaire du hameau est actuellement de **30 habitants**.

La population touristique du hameau est très importante en raison de la station thermale. Cette population est essentiellement présente pendant les 4 mois d'été, avec :

- Résidences secondaires : 110 ha
- Hôtel Ribes et hôtel Val du Tech : 125 ha
- Population de l'établissement thermal : 385 ha

Soit un total de **650 habitants** en période de pointe estivale.

A terme, à l'horizon 2025/2030, la population devrait être identique.

Des suivis de production ont été mise en place depuis décembre 2011 avec contrôle du débit en sortie du captage, du débit à l'entrée du réservoir et des volumes distribués.

Ces mesures ont montré :

- un débit du captage comprise entre 169 et 333 m³/jour.
- un débit arrivant au réservoir compris entre 128 et 169 m³/jour
- un débit de fuites compris entre 21 et 223 m³/jour.

Des mesures municipales réalisées entre le 10/03 et le 24/08/2011 ont montré :

- un débit moyen arrivant au réservoir de 240 m³/jour avec un débit minimal de 171 m³/jour en mars 2011,
- un volume maximal distribué de 111 m³/jour en mai 2011 et de 54 m³/jour en moyenne sur 6 mois.

Le réseau de distribution est donc fortement fuyard et notamment la conduite en fibrociment (Ø 100 mm) raccordant le captage au réservoir (250 m³), d'une longueur de 360 m.

L'analyse des volumes consommés n'a pas été traitée par manque de données.

L'estimation des besoins en eau actuels ou futurs est basée sur un ratio de consommation de 150 l/ha/j et un rendement du réseau de 70 %, montre :

- **Besoins en basse saison :** 7 m³/j
- **Besoins en période de pointe :** 150 m³/j
- **Besoins annuels :** 19 900 m³/an

Le hameau est actuellement alimenté en eau par le captage de la Source Can Planère. La prise d'eau du Tech a été déconnectée du réservoir de la Preste et sera abandonnée. En cas de nécessité, une ressource complémentaire devra être recherchée et à défaut la prise d'eau du Tech ne pourra être réutilisée qu'après traitement spécifique à cette ressource d'origine superficielle.

Les eaux du captage sont traitées au niveau du réservoir par un système à l'hypochlorite de sodium (pompe doseuse asservie au compteur de production).

2. SITUATION DU CAPTAGE

Le captage est localisé à environ 1 km en amont de l'établissement thermal de La Preste, en rive droite du Tech :

Commune : PRATS-DE-MOLLO - LA PRESTE
Lieu-dit : "PLANANERE"
Cadastre : Section E, Feuille 1
Parcelle 51

Coordonnées Lambert III : X : 604,576 Y : 3012,018

Z # 1 143,6 m

Coordonnées Lambert IIE : X : 604,600 Y : 3012,025

Code BSS : 10993x003/SPLANA

Code masse d'eau : FRDo 617 (Domaine plissé des Pyrénées axiales dans le bassin versant du Tech, du Réart et de la Cote Vermeille)

Entité hydrogéologique : 620a2 (Formations cristallines et métamorphiques des Pyrénées axiales dans bassin versant du Tech)

La source est localisée en rive droite du Tech, à une distance de 60 m de son lit d'étiage, en contrebas de la route du Costabonne, légèrement en aval du petit ravin de Plananère, à une distance de 600 m en amont du pont de la Preste.

3 CARACTERISTIQUES TECHNIQUES DU CAPTAGE

- Situation actuelle :

Le captage de Can Planère est constitué par deux galeries drainantes maçonnées, la galerie Sud et la galerie Nord. D'une longueur respective d'environ de 9 et 6 mètres, elles sont orientées SO-NE et SSO-NNE, à environ un mètre sous le terrain naturel.

Les émergences s'écoulent dans les galeries par l'intermédiaire de barbacanes. Les eaux aboutissent dans un bassin de décantation et de mise en charge, accessible depuis un pied sec et protégé par un abri en béton semi-enterré, fermé par une porte métallique

L'extrémité de la galerie drainante Nord se termine par un effondrement du terrain naturel provoqué a priori par l'enracinement d'un arbre.

L'extrémité de la galerie Sud se situe sous la route goudronnée (sur environ 1,5 m). A 5,60 m du bassin de décantation, cette galerie Sud reçoit une conduite annelée de 200 mm de diamètre et d'une douzaine de mètres de long (mise à jour lors des sondages réalisés le 20/03/2012), qui acheminerait les eaux collectées par une chambre rudimentaire constituée de parpaings et de plaques de béton non scellés. Cet ouvrage, situé à moins d'un mètre de profondeur, récupérerait les eaux superficielles du ravin de Can Plananère et de la terrasse alluviale de la rive droite du Tech. Elle est actuellement à sec et ne semble plus fonctionner.

Un regard situé en aval immédiat du captage principal permet la récupération des eaux résiduelles s'écoulant sous l'ouvrage de captage, à partir de la conduite du trop plein/vidange.

Un compteur a été installé en sortie du captage de Can Planère en décembre 2011 pour comptabiliser les volumes produits.

En général, le génie civil de l'ouvrage de captage de Can Planère ne présente pas de défauts apparents. Le départ de l'adduction et du trop plein / vidange est grillagé. La porte est fortement corrodée et aucun dispositif d'aération n'existe sur cet ouvrage.

Actuellement, la prise d'eau du Tech est déconnectée du réservoir de La Preste.

Les eaux des 2 captages (source Can Planère et éventuellement prise d'eau dans le Tech) sont acheminées par une conduite en fibrociment de 100 mm de diamètre au réservoir localisé à 360 m en aval. Elles y reçoivent un traitement à l'hypochlorite de sodium.

- Projet :

Des fouilles effectuées en aval immédiat du captage ont permis de vérifier la présence et l'origine de ces eaux et ont abouti à la mise en place d'un projet de réaménagement du captage pour permettre de récupérer les eaux s'écoulant au-dessous, par un système plus performant.

Il est prévu la mise en place d'un masque d'argile de 1,0 m de haut, 0,5 m de large et 15 m de long, à l'aval du captage, positionné perpendiculairement aux écoulements, à une profondeur entre 1,0 et 1,5 m. Ce "barrage souterrain" sera longé, côté amont, par une nouvelle galerie drainante de 12 m de long, 1,0 m de large et 1,5 m de haut, destinée à récupérer les eaux circulant sous le captage actuel.

Ces eaux transiteront par un bassin de décantation de 2,5 m x 1,5 m x 0,8 m de haut, protégé par un abri maçonné de 4,3 m x 3,0 m x 2,7 m de haut, semi-enterré.

Une conduite de diamètre 200 mm raccordera le nouveau captage à la conduite existante issue du captage actuel.

Cf. Plan et coupes captage actuel et du projet de captage en annexe

4 CADRE GEOLOGIQUE ET HYDROGEOLOGIQUE

Le secteur de La Preste se rattache au contexte géologique local de la chaîne axiale des Pyrénées, constituée presque exclusivement par des terrains métamorphiques :

- la rive droite du Tech est formée de micaschistes à biotite avec intercalations de calcaires dolomitiques ou cipolins,
- la rive gauche du Tech est constituée par les orthogneiss de La Preste et des granodiorites à biotite constituant le flanc sud du Massif du Canigou.

Le lit du cours d'eau est tapissé par une couche d'alluvions récentes, constituée de blocs, galets, graviers, et sables de nature essentiellement gneissique, constituant son lit majeur.

Localement, le substratum rocheux affleure, dans le lit mineur du cours d'eau. Dans son lit majeur accueillant le captage de Can Planère, l'épaisseur des alluvions est supérieure à 2 mètres, comme confirmé par les sondages de reconnaissance réalisés au tractopelle en Mars 2012.

Les 2 sondages réalisés dans le lit majeur du Tech, en amont du captage actuel ont confirmé la présence d'un aquifère de sous-écoulement du Tech avec présence d'eau à partir de 2 m de profondeur, dans les alluvions constituées de blocs, galets, graviers et sable.

un 3^{ème} sondage réalisé au sud de la route, sur le lit du ravin de Plananère n'a relevé aucun écoulement d'eau à 2 m de profondeur.

Donc l'alimentation en eau du captage de Can Planère semble provenir principalement de la nappe de sous écoulement du Tech contenue dans des alluvions tapissant son lit majeur. Cette nappe provient des infiltrations du cours d'eau en amont.

Toutefois il n'est pas à exclure que le captage puisse être aussi alimenté de façon secondaire par des circulations souterraines issues du ravin de Plananère lors de périodes pluvieuses. Ces circulations seraient favorisées par une perméabilité de fissure due à la présence probable d'une faille ou diaclase.

Le débit d'étiage de la source a été estimé à 0,5 l/s (1,8 m³/h et 43,2 m³/jour) en septembre 1998 (période de forte sécheresse) et avant récupération provisoire des eaux s'écoulant sous le captage, par GAEA-ENVIRONNEMENT.

Le réaménagement du captage a pour but d'augmenter son débit dont une grande partie se perd au-dessous.

5. HYDROLOGIE

La source est localisée en rive droite du Tech, à une distance de 60 m de son lit d'étiage, et dans l'axe du ravin de Plananère.

Elle se situe donc en zone submersible, lors des fortes crues du Tech.

Le bassin versant du TECH, présente une superficie d'environ 17 Km² en amont de la source. Il prend sa source au Roc Colom, 6,3 Km (à vol d'oiseau) en amont de la prise d'eau, à une altitude de 2 507 m.

6. QUALITE DE L'EAU

L'analyse de Première Adduction des eaux brutes du captage de Can Planère a été réalisée le 26 avril 2007. La conclusion de l'A.R.S. mentionne :

«Eau brute utilisée pour la production d'eau d'alimentation conforme aux exigences de qualité en vigueur pour l'ensemble des paramètres recherchés».

Un complément d'analyse de type ESO+ a été réalisé sur les eaux brutes de la source le 19 juin 2008. La conclusion de l'A.R.S. mentionne :

«Eau brute utilisée pour la production d'eau d'alimentation CONFORME aux exigences de qualité en vigueur pour l'ensemble des paramètres recherchés. Toutefois, considérant la conductivité et l'écart entre le pH mesuré et le pH d'équilibre, cette eau présente un CARACTERE AGRESSIF. De ce fait elle est susceptible de mettre en solution des métaux toxiques constitutifs des réseaux de distribution (plomb, ...)».

L'eau du captage est en général faiblement minéralisées (Conductivité comprise entre 68 et 198 µS/cm).

Le bilan analytique sur l'eau distribuée pour l'U.D.I. de La Preste, établi par l'A.R.S. entre Avril 2007 et Décembre 2011, montre sur 38 analyses 100 % de conformité, tant bactériologique que physico-chimique

7. ENVIRONNEMENT ET VULNERABILITE

L'étude de la vulnérabilité de la ressource établi par le BET ENGEO en Février 2012 mentionne :

Le bassin versant du TECH, en amont du captage est constitué par une zone naturelle très boisée. Les seules activités du secteur, sources de pollution, sont constituées par l'élevage, l'exploitation de la forêt et quelques habitats isolés.

L'élevage :

La bergerie de PLANERA est située en environ 500 m en aval du captage. Durant l'été, le bétail composé d'environ 35 chèvres, séjourne dans des pâturages à 200 m à l'amont des captages. A cet endroit les berges du TECH constituent des prairies faciles d'accès pour le troupeau. Les bêtes sont ramenées tous les soirs à la bergerie pour la traite. Le reste de l'année le bétail est soit enfermé dans l'étable (en hiver) soit maintenu à l'estive dans les parties hautes du bassin versant.

L'habitat

Seules 2 constructions sont situées à proximité du captage. Il s'agit de résidences secondaires occupées 5 à 6 mois durant l'année :

- Can Torre Fabes : Petit cabanon construit il y a une trentaine d'année à proximité des ruines de Can Torre Fabes. Il est situé à 150 m en amont du captage. Il est occupé épisodiquement et possède un assainissement autonome.
- Mas PLA : Ancien mas restauré situé à 250 m en amont du captage. Il est occupé épisodiquement.

L'exploitation forestière :

L'activité de l'O.N.F est surtout tournée vers le reboisement, et vers la restauration des lits des torrents. Seule la mise en place de pistes et de routes d'exploitation, à faible distance du captage, risque d'en affecter l'intégrité.

Le tourisme :

Les environs du captage sont un lieu de promenade privilégié pour les touristes car il s'agit de prairies à proximité du cours du Tech. Ceci peut poser des problèmes car il n'existe aucune signalisation indiquant la présence d'un captage A.E.P, aucune clôture, aucune interdiction de baignade au niveau de la prise en rivière et aucune interdiction de déposer les ordures.

Il semblerait que cette zone ait été clôturée dans le passé mais à l'heure actuelle, il n'existe aucune protection immédiate.

Autre activité :

Une route, interdite aux véhicules à moteur par arrêté municipal, longe le cours du TECH sur 850 m, jusqu'à La Barragane. Elle n'est fréquentée que par un faible trafic : quelques habitants, éleveurs, promeneurs, chasseurs, O.N.F. On note une aire de stationnement au niveau du captage de Can Planère.

Le secteur est inscrit au Plan d'Occupation des Sols de la commune en zone ND : Zone naturelle protégée et en site Natura 2000.

8. DISPONIBILITES EN EAU

Entre Décembre 2011 et Janvier 2012, le débit du captage a varié entre **169 et 333 m³/jour**. Par le passé, nous noterons toutefois un débit de **43,2 m³/jour** en Septembre 1998, avant récupération provisoire des eaux s'écoulant sous le captage.

Il est à noter qu'environ 2/3 de ce débit n'est pas récupéré en raison d'un mauvais positionnement du captage. Le réaménagement du captage devrait permettre de récupérer une grande partie de ce débit.

L'augmentation de ce débit prélevé, associée à une réparation des importantes fuites de la conduite d'adduction entre captage et réservoir et du réseau, devraient permettre de satisfaire aux besoins nécessaires à l'alimentation en eau potable du hameau à terme et en période de pointe, qui sera de **150 m³/jour**.

9. DELIMITATION DES PERIMETRES DE PROTECTION - SERVITUDES

Compte-tenu des caractéristiques hydrogéologiques de la ressource et de son environnement, nous proposons la délimitation des périmètres de protection suivants :

9.1. Proposition de Périmètre de protection immédiate

Le périmètre immédiat englobera le captage et l'ensemble de ses installations (captage actuel, galeries drainantes et nouveau captage en projet), sur une **partie des parcelles 50 et 51, section E, Feuille 1**, en rive droite du Tech. Seule l'extrémité de la galerie amont – sud localisée sous la route ne sera pas incluse dans ce périmètre dont la limite sud longera la route.

Il présentera une surface semi-rectangulaire de 50 m long, sur 30 m de large conformément au plan joint.

Ce périmètre sera acquis en pleine propriété par la commune et toute activité autre que celle nécessaire à l'exploitation du captage y sera interdite.

Sur son côté Sud longeant la route, il sera protégé par une clôture munie d'un portail cadenassé interdisant l'incursion des hommes et des animaux. Ce portail ne sera pas implanté à l'aplomb de la galerie drainante Sud.

Ses côtés Ouest, Nord et Est devront être adaptés au caractère inondable des lieux tout en empêchant toute incursion du bétail et des animaux sauvages.

A l'intérieur de ce périmètre :

- les arbres seront maintenus sauf ceux localisés à moins de 10 m des galeries drainante, qui seront coupés.
- le sol sera aplani et régalié pour supprimer toute excavation.
- le sol sera régulièrement débroussaillé de façon mécanique. L'emploi de désherbants chimiques sera interdit.

Une pancarte mentionnera la présence du captage et interdira le pique-nique dans ce périmètre.

Les regards fermant les divers ouvrages de captage et de traitement devront être rendus étanches. Des aérations munies de grilles anti-insectes seront mises en place sur le local technique. Le positionnement de ces aérations devra prendre en compte le caractère inondable des lieux.

Les trop-pleins du captage seront munis d'une grille anti-insectes.

L'ancienne conduite annelée, raccordée à une chambre de captage rudimentaire, localisés en amont du captage seront supprimés.

9.2. Proposition de périmètre de protection rapprochée

Le périmètre de protection rapprochée se limitera à la berge rive droite du Tech, sur une longueur d'environ 600 m et une largeur maximale d'environ 190 m, conformément au plan joint. Sa bordure Sud et amont longera la piste forestière.

Il présentera une forme non géométrique s'inscrivant dans un rectangle d'environ 300 m de long sur 150 m de large, constitué par les parcelles suivantes, section E, Feuille 1 du cadastre de PRATS-DE-MOLLO – LA PRESTE, au lieu-dit "PLANANERE" :

50 – 51 – 744p – 39p, 46, 47, 48, 49.

A l'intérieur de ce périmètre, seront interdits :

1. les dépôts d'ordures, immondices, détritiques, tas de fumier, d'engrais, ainsi que le dépôt de tous produits susceptibles d'altérer la qualité des eaux superficielles et souterraines,
2. l'emploi de désherbants chimiques,
3. les constructions (à usage d'habitation, agricole ou autres),
4. les assainissements autonomes,
5. les carrières, mines et excavations de plus d'un mètre de profondeur,
6. la réalisation de nouvelles routes ou pistes,
7. les aires de pique-nique, les terrains de camping-caravaning et aires pour camping-cars,
8. les points de concentration du bétail (abreuvoirs, points de nourrissage, abris à bétail),

A l'intérieur de ce périmètre nous conseillons d'éviter :

- le pacage intensif du bétail,
- le déboisement excessif.

La circulation sur la route longeant le captage sera limitée aux ayants droit.

9.3. Proposition de périmètre de protection éloignée

Compte-tenu des caractéristiques géologiques et hydrogéologiques de la ressource aquifère, des caractéristiques du captage, de son environnement et de son faible degré de vulnérabilité, nous ne fixons pas de périmètre de protection éloignée.

La réglementation générale en vigueur nous paraît suffisante pour protéger cet aquifère par ailleurs localisé en site Natura 2000.

10. CONCLUSION – AVIS SANITAIRE

Suite à la demande de M. le Maire de PRATS-DE-MOLLO - LA-PRESTE, désirant procéder à la régularisation administrative sanitaire de la source de CAN PLANERE alimentant en eau potable le Hameau de LA PRESTE, nous avons défini ses périmètres de protection et estimé ses disponibilités en eau.

Actuellement, le hameau de La Preste est uniquement alimenté en eau par le captage de la Source Can Planère. La prise d'eau du Tech a été déconnectée et sera abandonnée. En cas de nécessité, une ressource complémentaire devra être recherchée et à défaut la prise d'eau du Tech ne pourra être réutilisée qu'après traitement spécifique à cette ressource d'origine superficielle.

Un programme de recherche et de réparation des importantes fuites de la conduite d'adduction (entre captage et réservoir) et du réseau, devra être mis en place.

Sous réserve du respect des prescriptions énoncées, nous donnons un **avis favorable** à l'exploitation du captage de la source Can Planère pour l'alimentation en eau potable du hameau de La Preste sur la commune de Prats-de-Mollo – La Preste.

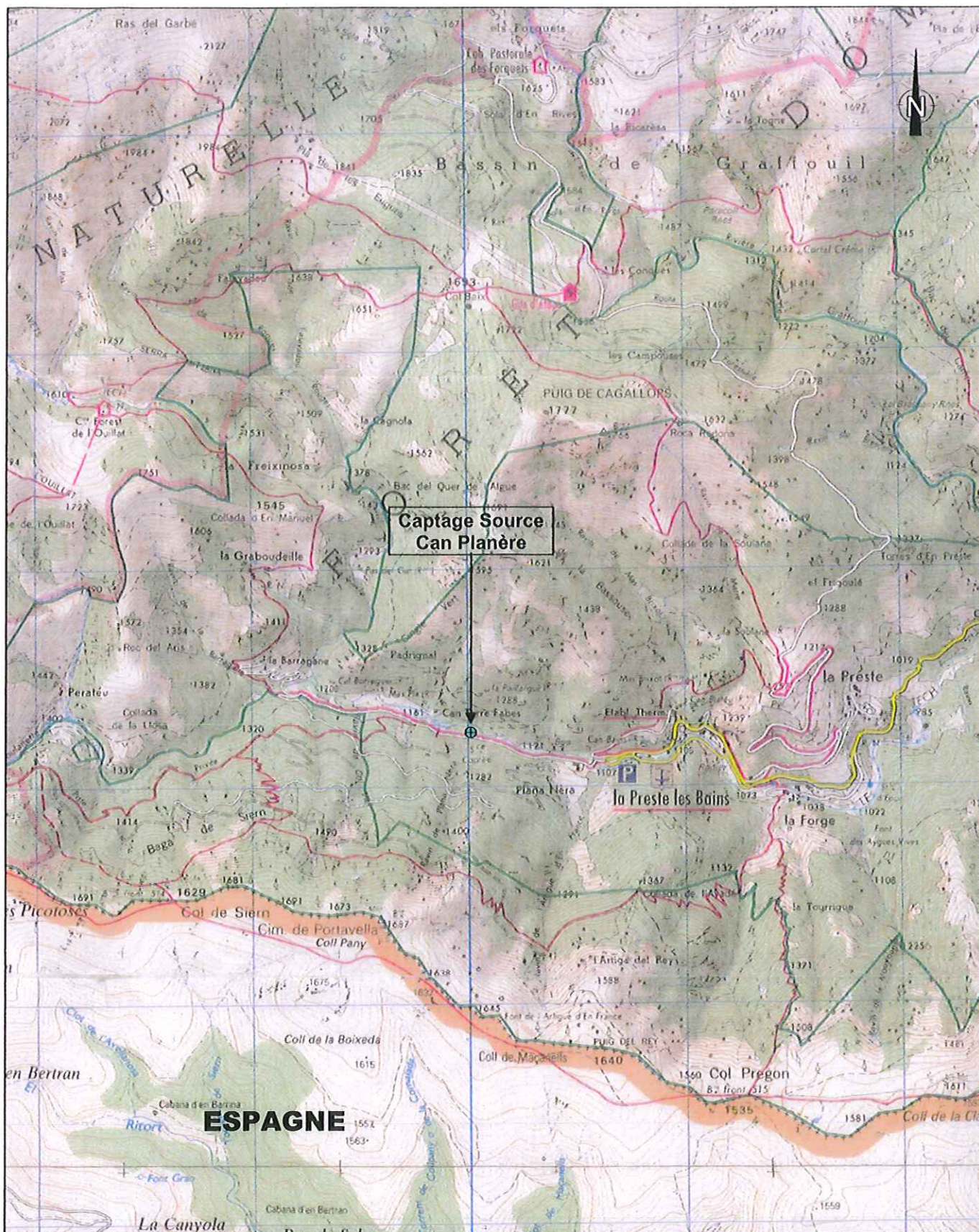
REYNES le 04 juin 2012



C. SOLA
HYDROGEOLOGUE AGREE
EN MATIERE D'HYGIENE PUBLIQUE

Bibliographie, Documents consultés :

- Commune de Prats-de-Mollo – Source A.E.P. de Can Planère, forage A.E.P. de Las Conques, source A.E.P. de Nd du Coral : Rapport préparatoire à l'avis de l'hydrogéologue agréé – ENGEO Bureau d'Etudes – Février 2012.
- Commune de Prats-de-Mollo – Dossier complémentaire au dossier préalable à l'avis sanitaire – Captage de Can Planère – ENGEO Bureau d'Etudes – 23 mars 2012.
- Commune de Prats-de-Mollo alimentation en eau potable : réhabilitation des usines de traitement de l'eau potable de Prats de Mollo – La Preste et du captage de la Preste : Plan d'ensemble du projet – COUMELONGUE Ingénierie – Mars 2012.
- Carte I.G.N. Massif du Canigou, n° 2349 ET
- Carte géologique de Prades n° 257 au 1/80 000 (Editions du BRG



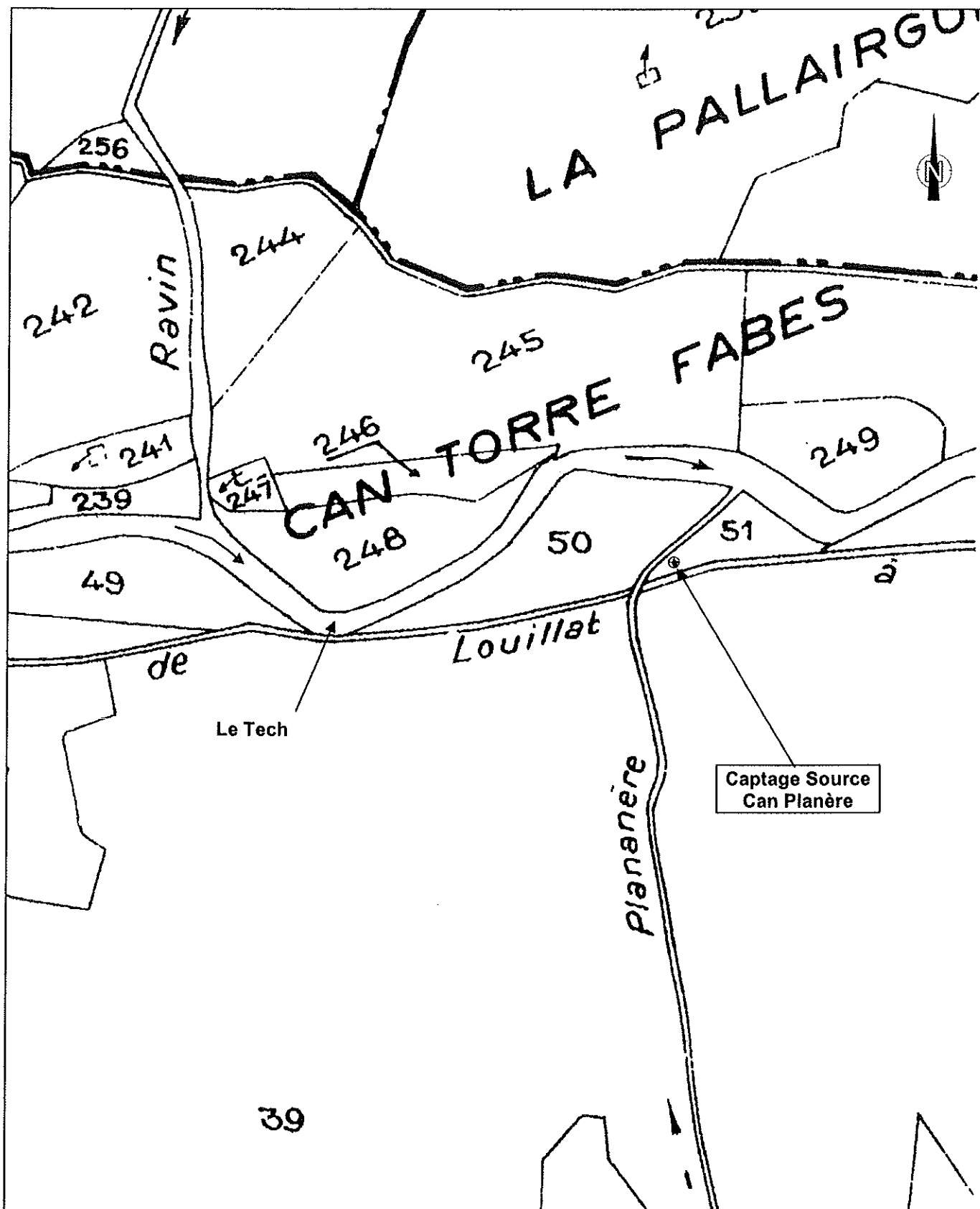
**COMMUNE DE PRATS-DE-MOLLO – LA PRESTE
A.E.P. DE LA PRESTE - CAPTAGE SOURCE DE CAN PLANERE**

PLAN DE SITUATION SUR CARTE I.G.N.

(Extrait de la carte I.G.N. n° 2349 ET)

Echelle : 1/25 000

C. SOLA Hydrogéologue Agréé



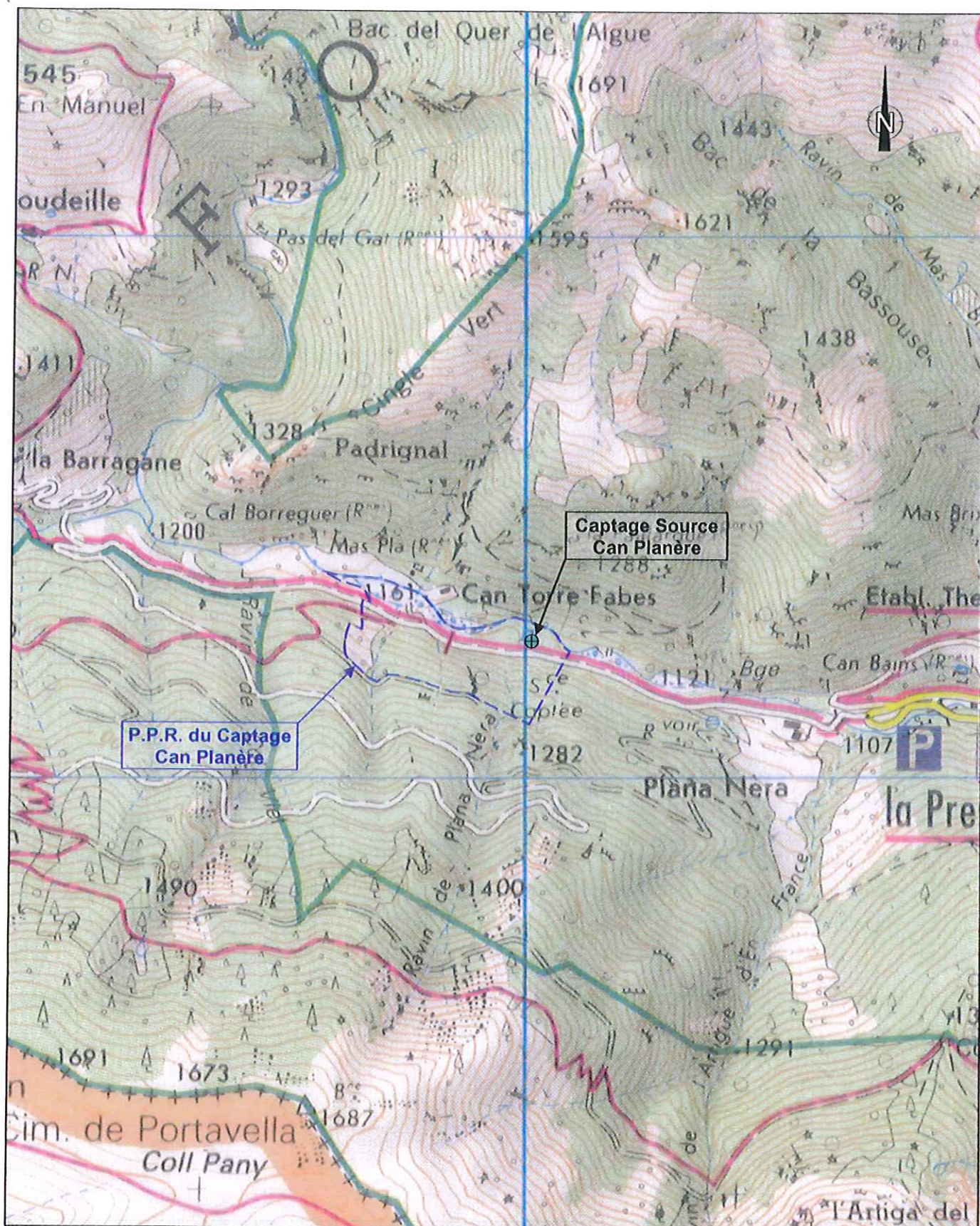
COMMUNE DE PRATS-DE-MOLLO – LA PRESTE
A.E.P. DE LA PRESTE - CAPTAGE SOURCE DE CAN PLANERE

PLAN DE SITUATION SUR PLAN CADASTRAL

(Assemblage des Sections E1 et F3 du Cadastre de Prats de Mollo – La Preste)

Echelle : 1/2 500





COMMUNE DE PRATS-DE-MOLLO – LA PRESTE
A.E.P. DE LA PRESTE - CAPTAGE SOURCE DE CAN PLANERE

PERIMETRE DE PROTECTION RAPPROCHEE SUR CARTE I.G.N.

(Agrandissement de la carte I.G.N. n° 2349 ET)

Echelle : 1/10 000

C. SOLA Hydrogéologue Agréé

