

DEPARTEMENT DE LA HAUTE-MARNE

Commune de POINSON-LES-NOGENT (52)

04 AVR. 2014

Créée → 03724X0065 / CAPANN

Procédure de définition
des périmètres de protection
des sources « Chez l'Ecolier » (n° BSS 0372-4X-0035/SAEP1)
et « La Vignelle 1 » (n° BSS 0372-4X-0058/SAEP3)

04 AVR. 2014

Créée → 03724X0064 / UT ANT

E.SONCOURT
Hydrogéologue agréé en matière
d'hygiène publique
pour le département de la Haute-Marne

N° 52-2014-HPP-10-01

26 février 2014

AVIS

Table des matières

INTRODUCTION

I. SITUATION DES CAPTAGES

II. CARACTERISTIQUES TECHNIQUES DES OUVRAGES

III. SITUATION GEOLOGIQUE

IV. SITUATION HYDROGEOLOGIQUE

V. QUALITE DE L'EAU

VI. VULNERABILITE DES CAPTAGES - ENVIRONNEMENT

VII. DEFINITION DES PERIMETRES DE PROTECTION

VIII. REGLEMENTATION

AVIS

Liste des Figures

Figure 1 : Délimitation provisoire du périmètre de protection immédiate de Chez l'Ecolier

Figure 2 : Délimitation provisoire du périmètre de protection immédiate de La Vignelle 1

Figure 3 : Délimitation du périmètre de protection rapprochée de Chez l'Ecolier

Figure 4 : Délimitation du périmètre de protection rapprochée de La Vignelle 1

Figure 5 : Délimitation des périmètres de protection éloignée

Liste des annexes

ANNEXE 1 : Tableau récapitulatif des réglementations.

ANNEXE 2 : Synthèse des analyses et résultats du 27 mai 2013.

ANNEXE 3 : Planches photographiques.

Introduction

Suite à ma désignation par l'Agence Régionale de Santé de Champagne Ardennes, j'ai été chargé de déterminer les périmètres de protection réglementaires des captages alimentant la commune de Poinson-lès-Nogent (52).

J'ai procédé à une visite des lieux le 8 novembre 2013, en présence de :

- Monsieur Jean-Michel KONARSKI, maire ;
- Monsieur Daniel LELOUP, conseiller municipal ;
- Madame Marie-Pierre STIVALET, ARS de Haute-Marne.

Le présent rapport est établi à partir des documents suivants :

- Département de la Haute Marne, Commune de Poinson-lès-Nogent. Protection des sources « Chez l'Ecolier » et de la Vignelle 1. Dossier de consultation de l'hydrogéologue agréé. Etude Sciences Environnement Réf 12-099 de juillet 2013 (version 2.0) ;
- Investigations complémentaires de Sciences Environnement en date du 3 décembre 2013 (mail du 4 décembre) ;
- Conseil Général de Haute-Marne, Direction de l'Environnement et de l'Agriculture, SATE. Commune de Poinson-lès-Nogent – Compte rendu de visite du 28 juin 2011 (M.FOURNIER), 19 mars 2012 (M.BEDEE) et 3 avril 2013 (S.BRIOT) ;
- Synthèse des données de qualité de l'eau sur la période 1997 – 2013 ;
- Analyses type P2 du 27 mai 2013 ;
- Carte géologique et carte IGN du secteur ;
- Photos aériennes, cadastre.

Les principaux éléments, complétés de mes observations sur le terrain, sont synthétisés en première partie de ce rapport.

I. Situation des captages

Commune où est implantée la ressource	Poinson-lès-Nogent (52)			
Commune alimentée par la ressource	Poinson-lès-Nogent (52)			
Désignation	Chez L'Ecolier		La Vignelle 1	
Indice de classement national BSS	0372-4X-0035/SAEP1		0372-4X-0058/SAEP3	
	Captage « principal »	Captage « annexe »	Captage Amont	Captage Aval
Lieu-dit (cadastre)	Le Quartier	La Pierre Bonne Fin	Sous les Roches	Sous les Roches
Références cadastrales	ZB 34	D 438	ZK 80	ZK 43
Coordonnées Lambert 2 étendu (m)	X ≈ 826 025	X ≈ 825 990	X ≈ 826 320	X ≈ 826 320
	Y ≈ 2 337 275	Y ≈ 2 337 300	Y ≈ 2 336 770	Y ≈ 2 336 810
Coordonnées Lambert 93 (m)	X ≈ 876 405	X ≈ 876 370	X ≈ 876 700	X ≈ 876 700
	Y ≈ 6 768 770	Y ≈ 6 768 800	Y ≈ 6 768 260	Y ≈ 6 768 300
Altitude (m)	≈ 402	≈ 410	≈ 410	≈ 405

Les coordonnées Lambert du tableau ci-dessus ont été déterminées à partir d'un positionnement à la boussole sur le terrain, et d'un report sur les fonds du site geoportail.gouv.fr. L'implantation exacte des quatre captages devra être vérifiée par géomètre.

Le captage « Chez l'Ecolier » comprend un captage dit « principal », situé dans un pré à l'arrière du lavoir de la rue Godard (parcelle ZB 34) et un captage dit « annexe », situé dans le bois, en pied de coteau, sous la ligne électrique (parcelle D 438). Les deux captages sont distants de 50 m environ. Sur la parcelle ZB 34, à environ 10 m au Nord du captage principal, se trouve un ancien réservoir d'une dizaine de m³ de capacité, par lequel transitent les eaux en provenance du captage annexe. Après passage dans l'ancien réservoir, les eaux du captage annexe se déversent dans le captage principal. L'accès aux captages se fait depuis la rue Godard, directement dans la parcelle ZB 34, puis à travers la parcelle ZB 33 pour le captage annexe. Les parcelles ZB 34 et D 438 appartiennent à la commune. La parcelle ZB 33 est une propriété privée.

Le captage « La Vignelle 1 » comprend également deux captages, qui ne sont pas visitables. D'après les informations collectées sur le terrain auprès de personnes qui ont assisté à leur réalisation, leur constitution serait la suivante :

- **Captage Amont :** il serait constitué d'une tranchée drainante de 70 m de long environ, partant du haut de la parcelle ZK 43 et suivant la courbe de niveau vers le Sud, sur la parcelle ZK 80 (issue de la division de la parcelle ZK 70). L'extrémité aval du drain se termine par une conduite en fonte qui débouche dans la bêche circulaire située en partie haute de la parcelle ZK 43, à 5 m du

local électrique. La tranchée aurait été creusée trop haut dans la pente, et ne recoupe pas les venues d'eau, ce qui expliquerait un débit insuffisant et la réalisation ultérieure du captage aval ;

- **Captage Aval :** Il est situé à une quinzaine de mètres à l'Est de la bache circulaire, sur la parcelle ZK 43. Il s'agit d'un ouvrage carré en béton d'environ 2 m de côté et 4 à 5 m de profondeur. L'eau arrive par le fond de l'ouvrage, qui ne semble pas bétonné. Un plancher intermédiaire en béton placé à 2,5 m de profondeur supporte une pompe de reprise et une pompe doseuse pour la chloration. Les eaux en provenance du captage amont se déversent dans le captage aval.

L'accès aux captages de La Vignelle 1 se fait en théorie par un chemin d'exploitation cadastré ZK 42. Dans la pratique, le chemin n'est pas matérialisé, et l'accès se fait depuis la rue Tourneuse, à travers prés (parcelle ZK 41 ou ZK 47). La parcelle ZK 43 appartient à la commune. La parcelle ZK 80 appartient à un particulier.

II. Caractéristiques techniques des ouvrages

Date de réalisation	Chez l'Ecolier : pourrait remonter aux années 1930 (d'après Mr le Maire) La Vignelle 1 : Années 1950 ou début des années 1960 (très probablement antérieur à 1962)
Type	Chez l'Ecolier : Captages comportant un puits en buses béton (Ø 1,0 m, profondeur 4,6 et 4,4 m), un ou deux drains en béton (Ø 300 mm perforé) et un trop plein. Les deux captages sont fermés par des tampons Foug ventilés. La Vignelle 1 amont : tranchée drainante non visitable, sans accès ni regard (débouche directement dans une bache par l'intermédiaire d'un tuyau fonte Ø 100 mm). La Vignelle 1 aval : ouvrage béton 2 X 2 m coiffant directement un griffon et faisant simultanément office de bache de pompage. Captage fermé par une plaque métallique carrée non ventilée.
Présence de drains	Chez l'Ecolier – captage principal : 1 drain ciment Ø 300 mm perforé, longueur 7 m, orientation N 315°E. Chez l'Ecolier – captage annexe : 2 drains ciment Ø 300 mm perforé, longueur 2 m orientation N 185°E et longueur 2,5 m orientation N 250°E. Présence de racines. La Vignelle 1 amont : nature inconnue, longueur environ 70 m, orientation N 150°E à 165°E (parallèle à courbe de niveau). La Vignelle 1 aval : néant.
Profondeur eau	Chez l'Ecolier – captage principal : 4,5 m Chez l'Ecolier – captage annexe : 4,3 m La Vignelle 1 amont : inconnue La Vignelle 1 aval : 3 m

Géologie	Sources situées au toit des marnes et argiles du Toarcien (Lias). Emergence après cheminement à travers des éboulis probable.
Appareil de traitement	Chez l'Ecolier : javellisation par pompe doseuse au niveau du réservoir situé à coté du cimetière. La Vignelle 1 : javellisation par pompe doseuse au niveau de la pompe de reprise située dans le regard du captage aval
Prélèvements	19 100 à 22 700 m ³ /an, dont 75 % en provenance de Chez l'Ecolier

Un rapport hydrogéologique rédigé le 20 mars 1962 par Raymond LAUGIER est disponible sur le site www.infoterre.brgm.fr. D'après ce rapport, à la date de la visite, la commune de Poinson était déjà alimentée par deux captages, dont on peut penser qu'il s'agit de Chez l'Ecolier et de La Vignelle 1. Le rapport porte sur le projet de réalisation d'un nouveau captage, « à peu de distance du captage communal ». Vu le descriptif qui en est fait, le plan de situation reproduit dans l'avis, mes observations de terrain et les informations fournies par la commune, il s'agit manifestement du captage « La Vignelle 2 », situé à environ 200 m au Sud de La Vignelle 1. Il est identifié dans la base infoterre sous le N° BSS 0372-4X-0036/SAEP2. Ce point, faiblement productif, n'est plus utilisé, mais il n'est pas déconnecté physiquement du réseau.

Les captages « Chez l'Ecolier » et « La Vignelle 1 » constituent les seules ressources actuellement exploitées de la commune, qui n'est interconnectée à aucun autre réseau.

Le réseau communal est scindé en deux parties.

Les captages Chez l'Ecolier alimentent la partie basse du village. Leurs eaux s'écoulent gravitairement jusqu'à une bache de 30 m³, construite en 2008 à coté du cimetière. De là, la distribution est gravitaire. Une partie du débit alimente directement (sans être comptabilisé dans les prélèvements) le lavoir de la rue Godard.

Les captages de La Vignelle 1 alimentent la partie haute du village. Leurs eaux sont refoulées par une pompe de 2,6 m³/h jusqu'à un réservoir semi enterré de 100 m³, situé le long de la route de Vitry-lès-Nogent, en contrebas du terrain de sport et du nouveau lotissement. La partie haute du village est ensuite alimentée gravitairement, sauf le nouveau lotissement, alimenté par un surpresseur. En cas de besoin une conduite peut permettre d'alimenter le bas du village à partir du réseau haut.

La population desservie en 2011 est de 163 habitants. Elle est répartie de manière équivalente entre les deux réseaux. Par contre, il existe plusieurs exploitations agricoles grosses consommatrices d'eau. Elles sont essentiellement situées sur le bas du village. De plus, le réseau bas alimente au moins une fontaine dont les volumes ne sont pas comptabilisés. Sur la période 2009-2012, les volumes produits diminuent de 22 700 à 19 100 m³/an. Les volumes facturés sont stables, et l'évolution des prélèvements traduit une amélioration du rendement du réseau, qui atteint 69 % en 2012. Ces volumes incluent la consommation de 6 exploitations agricoles (environ 5 000 à 6 000 m³/an). En 2011, la consommation domestique était 147 l/j/hab.

Le réseau est exploité en régie directe par la commune. Une assistance technique est assurée par la Lyonnaise de Eaux.

Le présent dossier est établi sur la base d'un prélèvement journalier de 125 m³/j et un prélèvement annuel de 23 000 m³/an.

III. Situation géologique

D'après la carte géologique au 1/50 000 du BRGM, feuille Nogent en Bassigny, les terrains en présence au voisinage des sources (du plus ancien au plus récent), sont datés du Jurassique inférieur et moyen :

- Marnes, argiles et « Schistes cartons » du Toarcien inférieur (épaisseur 70 à 75 m) ;
- Minerai de fer oolithique du Toarcien supérieur (épaisseur 2 à 6 m) ;
- Calcaires du Bajocien inférieur et moyen (calcaires à Polypiers, Oolithe cannabine, épaisseur 60 à 65 m) ;

Le calcaire à Polypiers et l'Oolithe cannabine forment le versant boisé et raide, surplombant les versants enherbés se développant sur les argiles du Toarcien.

Les couches sont subhorizontales, avec un léger pendage (environ 1 %) vers le Nord-Ouest, provoquant un ennoisement des couches dans cette direction. Au niveau de Poinson, l'altitude du contact Bajocien/Toarcien est de 400 à 420 m. L'altitude de ce même contact est de 430 à 450 m à Dampierre, et de 380 m vers Nogent. La carte géologique ne représente pratiquement aucune faille. Cependant, certaines figures du relief suggèrent l'existence de fractures de direction N-S et NE-SW.

Les versants peuvent être recouverts par une épaisseur appréciable d'éboulis plus ou moins grossiers. Au niveau du captage « Chez l'Ecolier annexe », on observe un chaos de gros blocs. Au contraire, le rapport de 1962 indique la présence de calcaires affleurants au niveau de « La Vignelle 2 ». Bien que cela n'ait pas été observé localement, on observe également fréquemment dans la région des éboulis périglaciaires plus fins, appelés grouine, groise, grèze, ou grève.

IV. Situation hydrogéologique

Nature de l'aquifère	Calcaires du Bajocien inférieur et moyen
Etat de la ou des nappes au droit du captage	Libre
Type de nappe	Fissures ou karst

Aquifère

Le seul aquifère présent sur la commune est celui qui se forme dans les calcaires à Polypier et l'Oolithe cannabine du Bajocien inférieur et moyen.

Ces calcaires sont le siège de circulations karstiques. Ils sont perméables en grand aux circulations d'eau. Celles-ci se font dans des fissures, souvent d'origine tectonique, élargies ensuite par dissolution. Il s'agit de circulations rapides, sans pouvoir filtrant. Le niveau de base de l'ensemble est constitué par les marnes du Lias, totalement imperméables. La percolation des eaux vers le bas à travers les calcaires est stoppée par la surface des marnes, ce qui entraîne la formation de sources de versant au contact des deux formations, ou un peu plus bas si les eaux cheminent à l'intérieur des éboulis de pente.

Outre les sources captées, de nombreuses sources sont visibles dans Poinson et aux environs. Aucun élément objectif connu n'explique leur concentration à cet endroit. On peut supposer que la circulation des eaux est facilitée des fractures, ou par une ondulation du toit des marnes pouvant former une « goulotte » canalisant les eaux.

Débits.

Le dossier établi par Science Environnement ne contient aucune mesure de débit. Dans les comptes rendus de visite du SATE, une seule mesure est mentionnée : Trop plein de la source Chez l'Ecolier mesuré à 0,75 m³/h le 3 avril 2013.

D'après les informations fournies, la commune n'aurait jamais manqué d'eau, et le trop-plein des sources n'aurait jamais tari (ce point est facile à vérifier pour Chez l'Ecolier, qui alimente un lavoir, un peu plus délicat pour La Vignelle 1 qui s'écoule en pleine nature). Les prélèvements représentent un débit moyen de 2,3 m³/h.

Délimitation du bassin d'alimentation

En l'absence de résultats de traçages ou de mesures de débit, les seules indications permettant d'esquisser les limites du bassin sont les données géologiques et géomorphologiques. Pour que des mesures de débit puissent apporter une information complémentaire, il faudrait qu'elles soient réalisées en étiage, et prennent en compte l'ensemble des débits (captés ou non captés).

Les directions générales d'écoulement peuvent être influencées par le pendage (orienté vers le Nord-Ouest) ou par la fracturation (orientée soit vers le Nord-Est, soit vers le Nord). Compte tenu du relief général, l'eau ne peut provenir que d'une zone située au Sud et au Sud-Ouest des captages. Enfin, le dessin de la zone d'alimentation doit

prendre en compte l'existence d'autres sources, ayant leur propre bassin d'alimentation, à commencer par la source de la Vignelle 2.

Disponibilité de la ressource

La seule information sur la disponibilité de la ressource est l'absence de pénurie à l'étiage et le fait que les trop-pleins coulent même en étiage. En première approximation, on peut donc considérer que la disponibilité de la ressource est globalement assurée.

Cependant, afin de savoir de quelle marge de manœuvre dispose la commune, il est recommandé de réaliser une mesure de débit de la totalité des émergences (captées ou non) en situation d'étiage. Plusieurs points devront impérativement être mesurés, soit au réservoir étalonné, soit au micromoulinet ou au courantomètre :

- ✓ Arrivée de « La Vignelle 1 amont » dans la bâche circulaire ;
- ✓ Sortie du trop plein de « La Vignelle 1 aval » (la pompe de relevage étant à l'arrêt) ;
- ✓ Arrivée de « Chez l'Ecolier annexe » dans le regard du captage principal ;
- ✓ Arrivée de « Chez l'Ecolier » dans la bâche de 30 m³ (ou à défaut, mesure simultanée du trop plein de la bâche et du volume produit) ;
- ✓ Débit en provenance de « Chez l'Ecolier » alimentant le lavoir de la rue Godard ;
- ✓ Autres volumes non comptabilisé en provenance de « Chez l'Ecolier » (trop-plein du captage proprement dit ?).

En complément de ces mesures, et pour préciser la délimitation des bassins d'alimentation, il serait utile de mesurer lors de la même campagne :

- ✓ Le débit des sources non captées dans le village ;
- ✓ Le débit de la zone d'émergence située à l'aval de la Vignelle 2 ;
- ✓ Le débit de la source des abreuvoirs, captée par la ville de Nogent (N° BSS 0372-4X-0029/SAEP7) : volume produit et trop plein.

V. Qualité de l'eau

J'ai eu communication des résultats d'une analyse type AU (Chez l'Ecolier, 2 juin 2010), d'une analyse type RP (La Vignelle 1, 20 juin 2012), de deux analyses type P2 du 27 mai 2013, d'une synthèse de la qualité des eaux produites et distribuées entre 1997 et 2013, et des mesures réalisées par les techniciens du SATE lors de leurs visites annuelles (période 2003 – 2013).

Les principales caractéristiques de l'eau sont résumées ci-après :

- L'eau est **fortement minéralisée** (conductivité 500 à 700 $\mu\text{S/cm}$, valeur moyenne 620 $\mu\text{S/cm}$), **dure** (TH 30 à 36 °F), de faciès **bicarbonaté calcique**. La conductivité est stable et ne semble pas présenter de variations saisonnières. La minéralisation des deux sources est identique ;
- **Fer et manganèse** sont absents ;
- Les teneurs en **chlorures et sulfates** sont faibles (inférieures à 10 mg/l pour les chlorures, inférieures à 20 mg/l pour les sulfates). Celles en **sodium et potassium** inférieures à 3 mg/l ;
- Les teneurs en **métaux** sont inférieures aux seuils de détection ;
- Seules deux analyses complètes des **pesticides** sont disponibles sur chaque point. On note la présence de 0,069 $\mu\text{g/l}$ de glyphosate sur le réseau bas (Chez l'Ecolier) le 27 mai 2013. Une trace de pesticide (0,03 $\mu\text{g/l}$ de déséthylatrazine) a également été détectée le 4 juin 2007 sur le réseau haut (La Vignelle 1) ;
- Les **nitrites** varient entre 22 et 52 mg/l, avec une moyenne de 38 mg/l. Sur les analyses du contrôle sanitaire, un dépassement de la norme de 50 mg/l a été observé en 2007 sur le réseau bas. Ces analyses laissent entrevoir une tendance à la baisse sur les dernières années. Les mesures du SATE indiquent quatre dépassements de la norme : sur les deux captages en 2006, La Vignelle 1 en 2008 et Chez L'Ecolier en 2012. Les teneurs sont quasiment identiques sur les deux zones de captage ;
- La **turbidité** maximale analysée est de 0,69 NTU. La valeur moyenne est de 0,1 à 0,2 NTU. Une seule valeur supérieure à 0,5 NTU est observée ;
- Au plan **microbiologique**, on note la présence fréquente de non conformités sur l'eau produite (26 % sur le réseau bas et 12 % sur le réseau haut), dues à la présence de coliformes thermotolérants, d'*Escherichia coli*, d'*Entérocoques* et de spores de bactéries sulfite-réductrices. Avant 2008, les problèmes étaient fréquents sur le réseau bas. Depuis 2008, la situation s'est nettement améliorée. Aucune non-conformité n'est observée depuis cette date sur le haut du village, et une seulement sur le bas du village (présence simultanée d'*Escherichia coli* et d'*Entérocoques* le 24 mai 2012). La qualité de l'eau brute nécessite une désinfection. Le fonctionnement des installations de désinfection doit être surveillé avec attention.
- Les paramètres de **radioactivité** sont conformes à la réglementation.

En résumé, on retiendra que la qualité de l'eau est marquée par l'activité agricole, avec des teneurs en nitrates élevées, et une détection de pesticides. La microbiologie nécessite un traitement de désinfection. Le milieu est vulnérable et il est nécessaire de maîtriser les intrants agricoles.

VI. Vulnérabilité des captages - Environnement

Environnement immédiat

Les différents captages sont situés en périphérie immédiate du village. Ils sont implantés dans des zones enherbées ou occupées par des broussailles, au pied du coteau boisé.

Zone d'alimentation

La zone d'alimentation se développe sur le plateau, au Sud de Poinson. Les éléments actuellement disponibles ne permettent pas d'en définir la superficie avec certitude. Elle est très probablement de l'ordre de 1 à 1,5 km².

La surface du plateau est dans son immense majorité cultivée. On note quelques reliquats de pâtures en bordure de plateau, juste au dessus du versant boisé. La route reliant Poinson à Vitry traverse la zone d'alimentation sur environ 600 m de long. La construction d'un parc éolien dans la partie Sud de la zone d'alimentation présumée a entraîné le renforcement d'un réseau de chemins d'exploitation qui était déjà bien développé. Quelques éléments particuliers sont à souligner :

Concernant les captages « Chez l'Ecolier ».

- ✓ Un dépôt de sel à ciel ouvert près du terrain de sport ;
- ✓ Une ancienne carrière remblayée à l'Ouest de la route de Vitry ;
- ✓ Un dépôt de fumier plus ou moins permanent à l'Est de la route de Vitry, en haut de la parcelle ZB 58 ;
- ✓ Un dépôt de pierrailles à l'Est de la route de Vitry, en haut des parcelles ZB 56 et ZB 57 ;
- ✓ Deux dépôts de paille pourrie ou de fumier à proximité des éoliennes ;
- ✓ La mairie m'a également signalée l'existence de l'ancienne décharge communale, que je n'ai pas pu localiser avec précision. Elle est située « en contrebas du terrain de sport ».

Concernant les captages « La Vignelle 1 ».

- ✓ Une décharge sauvage, encore utilisée occasionnellement, dans des anciennes carrières en limite de plateau (parcelle ZK 46) ;
- ✓ Deux habitations récentes le long du chemin de la Haie aux Combes (Parcelles ZK 77 et ZK 84). Le découpage parcellaire fait présager un projet de construction d'une troisième maison sur la parcelle ZK 83.
- ✓ Un dépôt de paille pourrie à proximité des éoliennes.

Le principal élément de vulnérabilité est l'exploitation agricole, ce qui se traduit par une incidence sur la qualité de l'eau (teneurs en nitrates élevée, présence occasionnelle de pesticides).

VII. Définition des périmètres de protection

Périmètres de protection immédiate (PPI)

En général, le périmètre de protection immédiate est constitué par un carré de 20 m x 20 m au minimum, centré sur le captage. Dans le cas présent, la délimitation doit intégrer l'extension des drains et les réservoirs présents à proximité des captages, de telle manière que la limite des PPI soit en tout point à plus de 10 m du captage, des drains ou du réservoir.

Une délimitation provisoire des PPI est représentée sur les plans des figures 1 et 2.

La délimitation définitive sera réalisée après implantation des captages, des drains, et des réservoirs sur fond cadastral par un géomètre. L'implantation du drain du captage de La Vignelle 1 amont nécessitera la réalisation d'un repérage par une entreprise spécialisée (inspection vidéo + radiolocalisation)

Le PPI des captages « chez l'Ecolier » concernera la totalité de la parcelle ZB 34 et une partie des parcelles ZB 33 et D 438. Les périmètres du captage principal et du captage annexe devront être en contact, de façon à assurer l'accès au captage annexe. Il sera également nécessaire de localiser la conduite en provenance du captage annexe, et de s'assurer qu'elle est bien comprise dans l'emprise des PPI.

Le PPI des captages « La Vignelle 1 » concernera la totalité de la parcelle ZK 43, une partie de la parcelle ZK 80, et probablement des petites parties des parcelles ZK 41, ZK 46 et ZK 47, car les ouvrages sont sans doute à moins de 10 m des limites de ces parcelles. La question se pose de savoir s'il est utile de conserver le captage amont, qui représente une emprise au sol importante, pour une production d'étiage faible. La suppression de ce captage permettrait de réduire de manière significative le PPI. La réalisation de mesures de débit d'étiage permettrait d'étayer la réflexion sur ce point.

Périmètre de protection rapprochée (PPR)

Les périmètres de protection rapprochée (PPR) englobent les parcelles ou parties de parcelles situées à l'amont immédiat et proche des captages, présentant les risques les plus importants.

La délimitation des PPR est représentée sur les plans des figures 3 et 4.

Le PPR des sources Chez l'Ecolier s'étend sur les parcelles D 438, ZB 33 (pp), ZB 35, ZB 36, ZB 55 (pp), ZB 56, ZB 57, ZB 58 (pp), ZB 65 (pp), ZB 66 (pp), D 501, D 503, D 191 et D 192. Il englobe également une partie du chemin d'exploitation de La Revenue (ZB 49).

Le PPR des sources La Vignelle 1 s'étend sur les parcelles ZK 46 (pp), ZK 77, ZK 79, ZK 80 (pp), ZK 80, ZK 81, ZK 83, ZK 84, ZM 5 (pp), ZM 6 (chemin d'exploitation de

Noscait), ZM 7, ZM 8, ZM 76, ZM 77, ZM 81. Il englobe également une partie du chemin de la Haie aux Combes (ZM 10).

Périmètre de protection éloignée (PPE)

Il correspond sensiblement au bassin d'alimentation des sources, tel qu'il peut être appréhendé aujourd'hui sur la base des données disponibles.

La délimitation des PPE est représentée sur le plan de la figure 5.

VIII. Réglementation

On rappellera que des mesures particulières peuvent être prises par Monsieur le Préfet, en vertu des pouvoirs que lui confèrent lois et règlements, aussi bien à l'intérieur qu'à l'extérieur des périmètres.

1 – Réglementation des activités existantes

Outre la réglementation générale relative à la lutte contre la pollution des eaux, différents règlements nationaux ou départementaux, pris en application de codes divers et indépendamment de toute procédure d'utilité publique, comportent des prescriptions destinées à protéger la santé publique et la qualité des milieux récepteurs. Il n'est par conséquent pas nécessaire de les reproduire dans les actes réglementaires relatifs aux périmètres de protection.

Il s'agit notamment :

- ☞ des règles d'hygiène fixées par les règlements sanitaires départementaux, pour ce qui concerne les dépôts de matière fermentescible, les règles d'implantation des filières et dispositifs d'assainissement autonome, les activités d'élevage et autres activités agricoles ;
- ☞ des règles de dimensionnement des fosses septiques et dispositifs équivalents utilisés en matière d'assainissement autonome ;
- ☞ des dispositions relatives à la création des terrains de camping et au stationnement de caravanes ;
- ☞ du transport de matières dangereuses sur certaines voies de communications (Code de la Route) ;
- ☞ des dispositions relatives à l'application des produits antiparasitaires à usage agricole ;
- ☞ etc.

La mise en conformité des installations existantes qui ne respecteraient pas les règlements auxquels elles sont soumises, relève d'actions de police tout à fait indépendantes de l'instauration des périmètres de protection.

2 – Application de la réglementation relative à la lutte contre la pollution des eaux à des activités futures (extrait de la circulaire du 24 Juillet 1990)

La législation en vigueur en matière de lutte contre la pollution permet de réglementer un grand nombre d'activités susceptibles de porter atteinte à la salubrité publique et à la qualité des eaux souterraines.

Ainsi, il est rappelé que l'épandage, l'enfouissement et le dépôt de matières polluantes :

- ☞ sont soumis à autorisation lorsque les caractéristiques de l'activité dépassent l'un des seuils dits de nocivité négligeable fixés par arrêté ;
- ☞ sont soumis à autorisation lorsqu'ils sont réalisés à l'intérieur du périmètre de protection rapprochée ;
- ☞ peuvent être soumis à autorisation lorsqu'ils sont situés dans une zone où la protection des eaux souterraines a justifié un abaissement des seuils fixés par arrêté.

Cette zone peut s'étendre au-delà du périmètre de protection rapprochée et son existence peut permettre d'éviter éventuellement la création d'un périmètre de protection éloignée dont l'efficacité n'aurait pas été démontrée.

3 – Réglementation spécifique au Périmètre de Protection Immédiate

La réglementation prévoit que le PPI doit être clôturé, sauf dérogation prévue dans l'acte déclaratif d'utilité publique, et être régulièrement entretenu.

A l'intérieur du périmètre de protection immédiate, tous les travaux, installations, activités, dépôts, ouvrages, aménagement ou occupation des sols y sont interdits, en dehors de ceux explicitement autorisés par l'acte déclaratif d'utilité publique.

Les activités, installations ou dépôts expressément autorisés doivent être en liaison directe avec l'exploitation du captage et sont conçus et aménagés de manière à ne pas provoquer de pollution de ce dernier.

Les terrains compris dans ce périmètre doivent être acquis en pleine propriété par le bénéficiaire de la Déclaration d'Utilité Publique.

4 – Réglementation spécifique au Périmètre de Protection Rapprochée

A l'intérieur du périmètre de protection rapprochée, peuvent être instaurées diverses servitudes et mesures de police sous forme d'interdictions et de réglementations.

Peuvent être soumis à des prescriptions particulières, tous les faits susceptibles de provoquer l'apparition de pollutions, qui ne sont pas réglementés par ailleurs ou qui le sont insuffisamment eu égard à l'utilisation de l'aquifère.

A côté d'éventuelles mesures d'interdictions, des prescriptions complémentaires peuvent être prises : elles consistent par exemple à renforcer, sur le plan technique, les dispositions de la réglementation propre à l'activité considérée ou encore à imposer la mise en conformité d'une installation existante à un règlement dont la publication aurait été postérieure à la réalisation de l'installation (constructions ou lieux publics relevant des techniques d'assainissement autonome, épandage d'eaux usées, de boues de station d'épuration, de matière de vidange, de fumier, de compost, de lisier...).

Feront également l'objet d'un examen particulier, les activités ne relevant pas d'une réglementation générale relative à la protection des eaux souterraines ou de règlements techniques spécifiques (faits susceptibles de modifier les écoulements, les vitesses d'infiltration – faits susceptibles d'engendrer des pollutions).

5 – Réglementation spécifique au Périmètre de Protection Eloignée

Seules des réglementations peuvent y être instaurées.

Un tableau récapitulatif des prescriptions générales et des prescriptions particulières, au sein du PPR et du PPE figure en fin de texte.

Les prescriptions au sein des différents périmètres figurent en pages suivantes.

Prescriptions relatives aux PPI et aux captages
--

La position exacte des captages, des drains et des bâches situées dans les PPI devra être relevée par un géomètre, et reportée sur un plan parcellaire. La position du drain du captage La Vignelle 1 amont et de la conduite reliant le captage Chez l'Ecolier annexe à l'ancien réservoir devra être relevée par une entreprise spécialisée.

Des clôtures devront être établies pour délimiter les PPI, et des portails d'accès fermant à clé devront être aménagés. Les arbres situés à moins de 5 m des regards de captage et des drains devront être abattus, de manière à éviter l'introduction de racines dans les ouvrages.

Le captage La Vignelle 2, non utilisé, devra être déconnecté physiquement du réseau.

L'étanchéité des trappes de visite de la bache circulaire de La Vignelle et du captage La Vignelle 1 aval devra être vérifiée, et mise à niveau si nécessaire. La présence de grilles anti animaux sur les trop-pleins des captages devra être contrôlée. Les regards de captage devront faire l'objet d'une désinfection périodique, au moins une fois par an.

Les fermetures du réservoir du haut du village et du local du surpresseur devront être renforcées (verrouillage de la porte métallique, reprise du verrouillage du tampon).

Enfin, il est recommandé de réaliser une mesure du débit total des émergences (captées ou non) en situation d'étiage (Cf. paragraphe « disponibilité de la ressource » dans chapitre IV). Parallèlement, il est également conseillé de mettre des compteurs sur les fontaines ou lavoirs alimentés sur les réseaux, pour avoir une appréciation exacte du rendement de ces réseaux.

Les prescriptions au sein du PPR seront les suivantes (confer tableau en fin de texte pour la numérotation des rubriques) :

1 - TRAVAUX SOUTERRAINS : forages, excavations, remblayage

1.1 – Forages, sondages, captages d'eau dans la masse aquifère captée

Les forages (ou captages) d'eau pour des tiers ainsi que les sondages de toute nature seront strictement interdits : prélèvements privés, prélèvements agricoles, prélèvements industriels et prélèvements géothermiques.

Seuls les travaux nécessaires à la production d'eau potable seront acceptés.

1.2 – Sondages géotechniques

Interdits.

1.3 - Carrières

L'ouverture de carrière et l'exploitation de matériaux seront interdites.

1.4 – Ouverture de fouilles, tranchées et excavations

L'ouverture de fouilles, tranchées et excavations de plus de 0,80 m de profondeur sera interdite.

Exception : mise en place ou remplacement des canalisations des captages, entretien des canalisations d'assainissement existantes.

1.5 - Remblayage

Remblayage autorisé uniquement avec des matériaux strictement inertes et peu perméables.

1.6 - Plan d'eau

La création de plans d'eau de toute taille sera interdite.

2 - STOCKAGES ET DEPOTS

2.1 – Dépôt d'ordures ménagères, détritus, déchets industriels et tous produits (existant ou à venir) susceptibles d'altérer la qualité des eaux.

Interdits. En particulier, la décharge de la parcelle ZK 46 devra être définitivement et totalement fermée.

2.2 – Stockages de produits chimiques et déchets solides.

Interdits.

2.3 – Stockages d'hydrocarbures et liquides inflammables

Interdits (y compris notamment fuel domestique).

2.4 – Stockages de produits destinés aux cultures (engrais, pesticides, purins, lisiers, fumiers,...).

Interdits. Cela vaut en particulier pour les dépôts situés en haut de la parcelle ZB 58, qui devront être déplacés.

2.5 – Stockage d'effluents industriels.

Interdits.

2.6 – Stockages d'effluents domestiques collectifs (fosses étanches et WC chimiques).

Interdits.

2.7 – Station d'épuration, lagunage.

Interdits.

2.8 – Bassin de décantation d'effluents industriels ou urbains.

Interdits.

3 - CANALISATIONS

3.1 – Eaux usées domestiques collectives.

Interdites.

Exception : canalisations existantes, qui devront faire l'objet d'un contrôle d'étanchéité tous les 5 ans.

3.2 – Eaux usées industrielles

Interdites.

3.3 – hydrocarbures, produits chimiques liquides.

Interdits.

4 – REJETS (dans le milieu naturel)

4.1 – Eaux usées domestiques.

Interdites.

4.2 – Eaux usées industrielles.

Interdites.

4.3 – Effluents agricoles.

Interdits.

4.4 – Installations autonomes de traitement d'eaux usées (particulier – industriel).

Interdites.

4.5 – Bassins d'infiltration d'eaux pluviales.

Interdits.

5 - CONSTRUCTIONS - BATIMENTS - ROUTES

5.1 – Habitations raccordées à un assainissement collectif.

La construction de nouvelles habitations est Interdite. Seules les habitations existantes sont tolérées.

5.2 – Habitations avec assainissement autonome.

Interdites.

5.3 – Camping, caravaning et annexes.

Interdits.

5.4 - Cimetières

Interdits.

5.5 – Activités artisanales et industrielles.

Interdites.

5.6 – Bâtiments d'élevage, d'engraissement.

Interdits. En particulier, le « tunnel » bâché de la parcelle ZM 7 ne pourra être réutilisé comme abri pour le bétail. Il pourra éventuellement être utilisé pour le stockage de matériel, de paille ou de fourrage, dans le respect des autres rubriques et sous réserve de la remise en état de la couverture.

5.7 – Silos produisant des jus de fermentation.

Interdits.

5.8 – Voies de communications, aires de stationnement

Les travaux d'entretien de la voirie existante sont autorisés sous réserve d'utiliser des matériaux inertes et d'éviter la création de fossés. Les fossés qui seraient indispensables devront être « imperméabilisés » par une couche de limon et un enherbement immédiatement après travaux. Les points de rejet de ces fossés devront être situés en dehors du PPR.

La création de parking de plus de 5 véhicules devra s'accompagner de la mise en place d'une récupération et d'un traitement des eaux de chaussée.

L'emploi d'herbicides est interdit pour le traitement des voies de circulation.

5.9 - Autres constructions (hangar pour matériel, etc.)

Les constructions nouvelles sont interdites. Le « tunnel » bâché de la parcelle ZM 7 pourra éventuellement être utilisé pour le stockage de matériel, de paille ou de fourrage, dans le respect des autres rubriques, sous réserve de la remise en état de la couverture.

6 - ACTIVITES AGRICOLES

6.1 – Drainage agricole.

Interdit.

6.2 – Maraîchage et serres.

Interdits.

6.3 - Pépinières

Interdites.

6.4 - Cultures

Respect strict des Bonnes Pratiques Agricoles. La remise en herbe, ou la conversion en agriculture biologique seront encouragés.

6.5 - Epandage de fumiers, lisiers, boues de station d'épuration

L'épandage de boues de station d'épuration et de lisiers sont interdits.

Les fumiers et composts sont interdits, hormis ceux ayant subi une hygiénisation ou un compostage normalisé.

6.6 - Utilisation de produits phytosanitaires

L'utilisation des produits phytosanitaires sera autorisée sous réserve que cela n'entraîne pas d'impact non admissible (dépassement de normes) sur la qualité des eaux du captage.

La limite d'alerte entraînant une diminution ou une suppression d'une molécule est fixée à 0,05 µg/l.

Respect strict des Bonnes Pratiques Agricoles.

6.7 – Abreuvoirs, installations mobiles de traite, abris.

Interdits à moins de 150 m des captages.

6.8 - Pacage des animaux.

Le pacage reste autorisé pour 10 bovins à l'hectare sans apport de nourriture extérieure.

6.9 – Stockage de paille.

Interdits à moins de 150 m des captages.

6.10 - Retournement des prairies permanentes ou de surfaces en herbe.

Strictement interdit.

7 - ACTIVITES FORESTIERES ET CYNEGETIQUES

7.1 – Défrichage, essartage.

Interdit.

7.2 – Déboisement, coupe à blanc, coupe d'ensemencement.

Les coupes à blanc, le dessouchage et le travail des terrains avec des engins lourds (reprofilage, régalage, sous-solage,...) sont interdits.

7.3 – Utilisation de pesticides.

Interdits, sauf cas de force majeure et sous réserve de vérification de l'absence totale d'impact sur le captage.

7.4 – Aires de stockage des grumes, débardage.

Aires interdites à moins de 150 m du captage.

Les engins chargés du débardage devront être en parfait état d'entretien (absence de fuites d'hydrocarbures et de fluides hydrauliques). Aucun entretien de ces engins ne sera réalisé dans le PPR. En dehors des périodes d'utilisation (nuit, week-end,...) les engins et leurs véhicules de transport ne stationneront pas dans le PPR.

7.5 – Traitement du bois stocké.

Interdit.

7.6 – Brûlages des rémanents.

Interdit.

7.7 – Affouragement ou agrainage de gibier.

Interdit.

7.8 – Abandon et enfouissement de cadavres et de sous-produits de gibiers résultant de parties de chasse.

Interdits.

8 - DIVERS

8.1 – Travaux sur les cours d'eau.

Sans objet

8.2 – Sports mécaniques.

Courses et manifestations de quads, motos et 4X4 interdites.

8.3 – Centrales solaires photovoltaïques.

Interdites.

8.4 – Traitement aéroporté des cultures, vignes et bois

Interdit.

8.5 – Parc éolien

Interdit.

Les prescriptions au sein du PPE seront les suivantes (confer tableau en fin de texte pour la numérotation des rubriques) :

NB : dans tous les cas, dans le PPE, la réglementation générale devra être appliquée avec une rigueur particulière

1 - TRAVAUX SOUTERRAINS : forages, excavations, remblayage

1.1 – Forages, sondages, captages d'eau de tiers dans la masse aquifère captée

Réglementation générale.

1.2 – Sondages géotechniques

Profondeur des sondages à la pelle limitée à 0.80 m de profondeur.

Sondages destructifs (à l'eau claire), essais pressiométriques et essais pénétrométriques autorisés sous réserve d'un suivi par un bureau d'étude spécialisé qui prendra toutes les mesures nécessaires pour ne pas interférer sur les prélèvements du captage AEP. Rebouchage des sondages à l'aide d'argile gonflante ou de coulis de ciment.

1.3 - Carrières

L'ouverture et l'exploitation de carrière sont autorisées sous réserve qu'il soit démontré que l'exploitation ne puisse en aucune manière interférer sur le captage, tant du point de vue quantitatif, que du point de vue qualitatif (réalisation d'un traçage obligatoire). Le carreau de la carrière devra se tenir au minimum à 10 m au-dessus du toit de la nappe en hautes-eaux. La réhabilitation devra obligatoirement prévoir la reconstitution d'un horizon peu perméable en surface.

1.4 – Ouverture de fouilles, tranchées et excavations

L'ouverture de fouilles, tranchées et excavations sera limitée à 0.80 m de profondeur.

1.5 – Remblayage de carrières, fouilles, tranchées, excavations

Remblayage autorisé uniquement avec des matériaux strictement inertes peu perméables.

1.6 - Plan d'eau

Réglementation générale.

2 - STOCKAGES ET DEPOTS

2.1 – Dépôt d'ordures ménagères, détritiques, déchets industriels et tous produits susceptibles d'altérer la qualité des eaux.

Réglementation générale.

2.2 – Stockages de produits chimiques et déchets solides.

Stockages sur aires de rétention étanches couvertes visitables avec rétention des eaux, ou dans réservoirs à double paroi. Cela vaut en particulier pour le dépôt de sel situé près du terrain de sport.

2.3 – Stockages d'hydrocarbures et liquides inflammables

Stockages sur aires de rétention étanches couvertes visitables ou dans réservoirs à double paroi.

2.4 – Stockages de produits destinés aux cultures (engrais, pesticides, purins, lisiers, fumiers,...).

Stockages sur aires de rétention étanches couvertes visitables ou dans réservoirs à double paroi.

2.5 – Stockage d'effluents industriels.

Stockages sur aires de rétention étanches couvertes visitables ou dans réservoirs à double paroi.

2.6 – Stockages d'effluents domestiques collectifs.

Stockages sur aires de rétention étanches couvertes visitables ou dans réservoirs à double paroi.

2.7 – Station d'épuration, lagunage.

De par la sensibilité de la nappe, les rejets de toutes natures devront être collectés au sein d'une fosse étanche. Les effluents seront dirigés en dehors du PPE

2.8 – Bassin de décantation d'effluents industriels ou urbains.

De par la sensibilité de la nappe, les rejets de toutes natures devront être collectés au sein d'une fosse étanche. Les effluents seront dirigés en dehors du PPE

3 - CANALISATIONS

3.1 – Eaux usées domestiques collectives.

Autorisation sous réserve de pratiquer régulièrement des essais d'étanchéité qui pourraient être dans le cas d'espèce de type quinquennal.

3.2 – Eaux usées industrielles

Autorisation sous réserve de pratiquer régulièrement des essais d'étanchéité qui pourraient être dans le cas d'espèce réalisés tous les 2 ans.

3.3 – hydrocarbures, produits chimiques liquides.

Autorisation sous réserve de pratiquer régulièrement des essais d'étanchéité qui pourraient être dans le cas d'espèce réalisés tous les ans.

4 - REJETS

4.1 – Eaux usées domestiques.

Aucun rejet ne sera réalisé dans le sous-sol. Les effluents seront dirigés en dehors du PPE.

4.2 – Eaux usées industrielles.

De par la sensibilité de la nappe, les rejets de toutes natures devront être collectés au sein d'une fosse étanche. Les effluents seront dirigés en dehors du PPE

4.3 – Effluents agricoles.

De par la sensibilité de la nappe, les rejets de toutes natures devront être collectés au sein d'une fosse étanche. Les effluents seront dirigés en dehors du PPE

4.4 – Installations autonomes de traitement d'eaux usées.

Aucun rejet ne sera réalisé dans le sous-sol. Les effluents seront dirigés en dehors du PPE.

4.5 – Bassins d'infiltration d'eaux pluviales.

Réglementation générale. Un filtre à sable est recommandé.

5 - CONSTRUCTIONS - BATIMENTS - ROUTES

5.1 – Habitations raccordées à un assainissement collectif.

Réglementation générale, en tenant compte des autres rubriques.

5.2 – Habitations avec assainissement autonome.

Aucun rejet ne sera réalisé dans le sous-sol. Les effluents seront dirigés en dehors du PPE.

5.3 – Camping, caravaning et annexes.

Réglementation générale, en tenant compte des autres rubriques.

5.4 - Cimetières

Réglementation générale, en tenant compte des autres rubriques.

5.5 – Activités artisanales et industrielles.

Réglementation générale, en tenant compte des autres rubriques.

5.6 – Bâtiment d'élevage, d'engraissement.

Réglementation générale, en tenant compte des autres rubriques.

5.7 – Silos produisant des jus de fermentation.

Les stockages produisant des jus devront être réalisés sur des aires étanches spécifiques dont l'étanchéité sera vérifiée tous les 5 ans.

Les jus seront récupérés et évacués du PPE par des citernes adaptées.

5.8 – Voies de communications, aires de stationnement

Les travaux de voirie sont autorisés sous réserve d'utiliser des matériaux inertes et « d'imperméabiliser » les fossés d'évacuation des eaux de ruissellement, par une mise en herbe immédiatement après travaux.

La création de parking de plus de 5 véhicules devra s'accompagner de la mise en place d'une récupération et d'un traitement des eaux de chaussée.

L'emploi d'herbicides est à proscrire pour le traitement des accotements des axes de circulation.

5.9 - Autres constructions (hangar pour matériel, etc.)

Réglementation générale, en tenant compte des autres rubriques.

6 - ACTIVITES AGRICOLES

6.1 – Drainage agricole.

Réglementation générale.

6.2 – Maraîchage et serres.

Réglementation générale.

6.3 - Pépinières

Réglementation générale.

6.4 - Cultures

Respect strict des Bonnes Pratiques Agricoles.

6.5 - Epandage de fumiers, lisiers, boues de station d'épuration

Respect strict des Bonnes Pratiques Agricoles.

6.6 - Utilisation de produits phytosanitaires

Respect strict des Bonnes Pratiques Agricoles.

6.7 – Abreuvoirs, installations mobiles de traite, abris.

Réglementation générale.

6.8 - Pacage des animaux.

Réglementation générale.

6.9 – Stockage de paille.

Réglementation générale.

6.10 - Retournement des prairies permanentes ou de surfaces en herbe.

Réglementation générale.

7 - ACTIVITES FORESTIERES ET CYNEGETIQUES

7.1 – Défrichage, essartage.

Réglementation générale

7.2 – Déboisement, coupe à blanc, coupe d'ensemencement.

Réglementation générale

7.3 – Utilisation de pesticides.

Réglementation générale

7.4 – Aires de stockage des grumes, débardage.

Réglementation générale

7.5 – Traitement du bois stocké.

Réglementation générale

7.6 – Brûlages des rémanents.

Réglementation générale.

7.7 – Affouragement ou agrainage de gibier.

Uniquement de manière non sédentaire.

7.8 – Abandon et enfouissement de cadavres et de sous-produits de gibiers résultant de parties de chasse.

Réglementation générale

8 - DIVERS

8.1 – Travaux sur les cours d'eau.

Sans objet.

8.2 – Sports mécaniques.

Courses et manifestations de quads, motos et 4X4 devant être encadrées par des professionnels ; avec mise en place d'aires étanches dans les zones de ravitaillement et d'entretien.

L'autorisation se fera sous réserve que soit démontrée l'absence totale d'incidence sur la qualité des eaux souterraines.

8.3 – Centrales solaires photovoltaïques.

Réglementation générale, en tenant compte des autres rubriques.

8.4 – Traitement aéroporté des cultures, vignes et bois

Réglementation générale, en tenant compte des autres rubriques.

8.5 – Parc éolien

Réglementation générale, en tenant compte des autres rubriques.

AVIS

Au terme de l'examen des sites et des résultats analytiques, et en l'état des connaissances actuelles, j'émet un avis favorable quant aux possibilités de protection des captages des sources « Chez l'Ecolier » et « La Vignelle 1 » à Poinson-lès-Nogent (52)

Ces ouvrages captent l'eau en provenance des calcaires du Bajocien inférieur et moyen.

L'eau présente des problèmes récurrents de qualité microbiologique et des teneurs en nitrates proches de la limite réglementaire, voire légèrement au dessus. Le faible nombre d'analyse des pesticides ne permet pas d'avoir une vue complète de la situation sur cette famille de paramètres, mais des molécules ont déjà été détectées (déséthylatrazine, glyphosate). La vulnérabilité du milieu est importante.

Une désinfection soignée de l'eau est nécessaire et doit faire l'objet de toutes les attentions de la commune. Les regards de captage devront faire l'objet d'une désinfection périodique, au moins une fois par an.

Du point de vue des pollutions agricoles diffuses, la mise en place des périmètres de protection ne permettra de reconquérir la qualité de l'eau que si elle est accompagnée d'une politique volontariste de la part de la profession agricole. A défaut de résultats tangibles d'ici 5 ans, ou en cas de dégradation de la situation, une étude des Bassins d'Alimentation des Captages (étude BAC) devra être engagée, dans le but de proposer des actions plus efficaces sur l'ensemble de la zone d'alimentation.

Une réflexion devra être engagée sur la conservation du captage « **La Vignelle 1 amont** ». En effet, ce captage ne semble apporter que très peu d'eau en étiage, et sa conservation entraînerait des frais non négligeables (investigations à mener sur le drain, acquisition, clôture et entretien du PPI).

Pour étayer cette réflexion, et par anticipation à d'éventuelles études BAC, des mesures de débit en étiage sont recommandées (Cf. paragraphe « disponibilité de la ressource » du chapitre IV).

Des mises en conformité quant à la sécurisation de la ressource sont à prévoir au droit des captages et du réservoir du haut du village :

- ✓ détermination de la nature et positionnement du drain du captage « **La Vignelle 1 amont** » par une entreprise spécialisée : inspection vidéo, radiolocalisation (si ce captage est conservé) ;
- ✓ déconnexion physique de l'ancien captage « **La Vignelle 2** » ;
- ✓ positionnement de la conduite reliant le captage « **Chez l'Ecolier annexe** » à l'ancien réservoir ;
- ✓ clôture des PPI ;

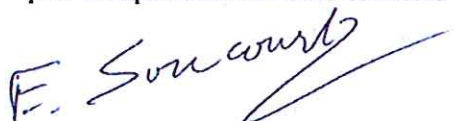
Commune de Poinson-lès-Nogent (52)
Détermination des périmètres de protection des sources « Chez l'Ecolier » et « La Vignelle 1 »

- ✓ abattage des arbres et élimination des broussailles situées à moins de 5 m des regards et des drains ;
- ✓ vérification et mise à niveau si nécessaire de l'étanchéité des trappes de visite de la bâche et du captage de **La Vignelle** ;
- ✓ vérification et mise à niveau si nécessaire de la présence de grilles anti-animaux sur les différents trop-pleins des captages, bâches et réservoirs ;
- ✓ Renforcement de la fermeture du réservoir du haut du village et du local du surpresseur.

Les PPI tracés sur les plans du présent rapport ont un caractère provisoire. Le tracé définitif pourra être défini après report de la position exacte des captages, de leurs drains et des bâches situées dans les PPI sur un fond cadastral par un géomètre. Ce tracé sera également à adapter si le captage « La Vignelle 1 amont » est abandonné.

Talant,
Le 26 février 2014

E. SONCOURT
Hydrogéologue agréé en matière d'hygiène publique
pour le département de la Haute-Marne



Commune de Polinon-lès-Nogent (52)
Détermination des périmètres de protection des sources « Chez l'Ecolier » et « La Vignelle 1 »

FIGURES

Département :
HAUTE-MARNE

Commune :
POINSON-LES-NOGENT

Section : ZB
Feuille : 000 ZB 01

Échelle d'origine : 1/2000
Échelle d'édition : 1/1000

Date d'édition : 06/02/2014
(fuseau horaire de Paris)

©2012 Ministère de l'Économie et des
Finances

DIRECTION GÉNÉRALE DES FINANCES PUBLIQUES

EXTRAIT DU PLAN CADASTRAL

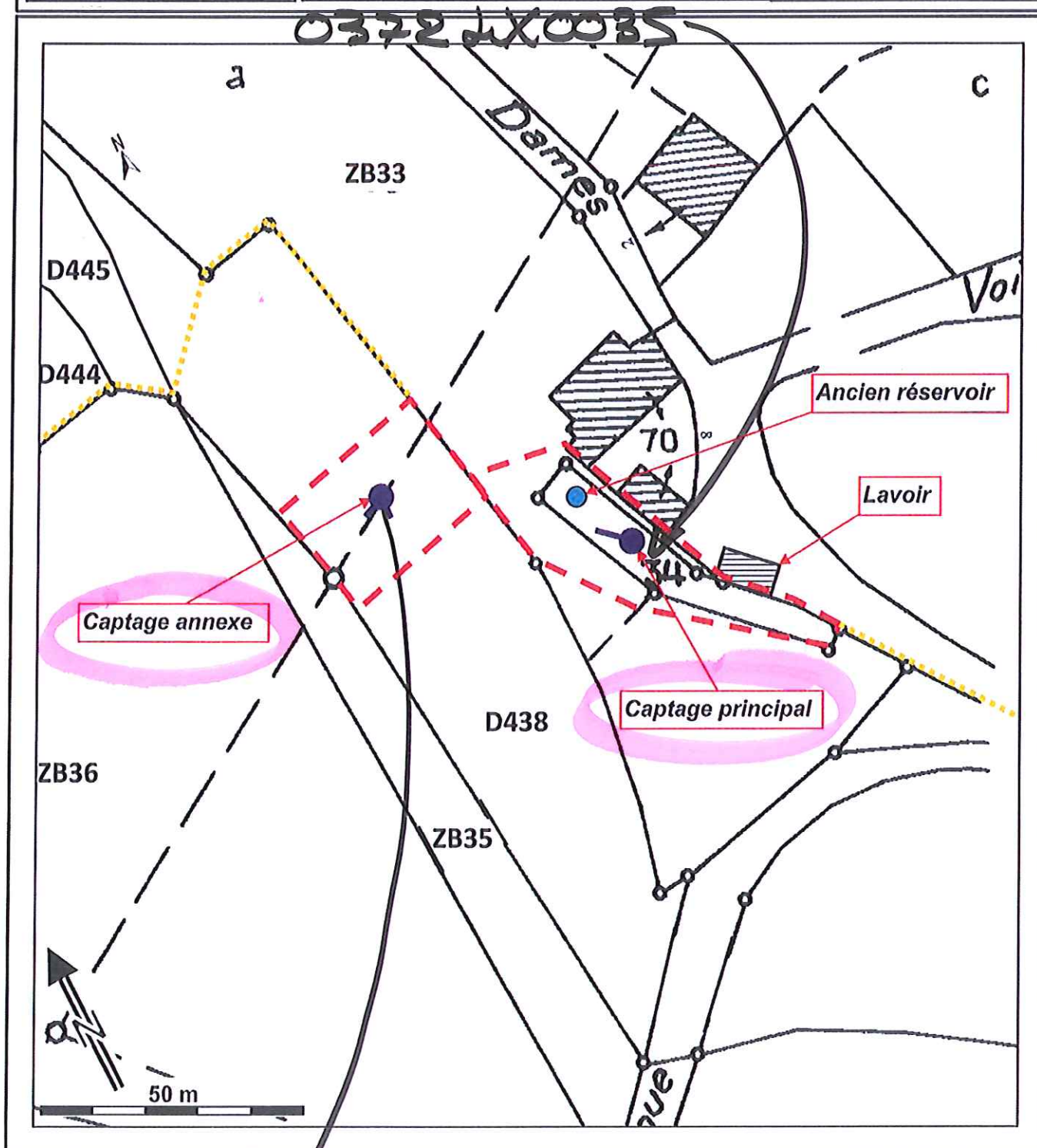
Le plan visualisé sur cet extrait est géré
par le centre des impôts foncier suivant :
CHAUMONT

FIGURE 1

Commune de Poinson-lès-Nogent (52)

Délimitation provisoire des périmètres de protection immédiate
des captages « Chez l'Ecolier »
avis du 26/02/2014

— Périmètre de protection Immédiate
..... Périmètre de protection rapprochée



Département :
HAUTE-MARNE

Commune :
POINSON-LES-NOGENT

Section : ZK
Feuille : 000 ZK 01

Échelle d'origine : 1/2000
Échelle d'édition : 1/1500

Date d'édition : 06/02/2014
(fuseau horaire de Paris)

©2012 Ministère de l'Économie et des
Finances

DIRECTION GÉNÉRALE DES FINANCES PUBLIQUES

EXTRAIT DU PLAN CADASTRAL

Le plan visualisé sur cet extrait est géré
par le centre des impôts foncier suivant :
CHAUMONT

FIGURE 2

Commune de Poinson-lès-Nogent (52)

Délimitation provisoire des périmètres de protection immédiate
des captages « La Vignelle 1 »
avis du 26/02/2014

Périmètre de protection Immédiate

Périmètre de protection rapprochée

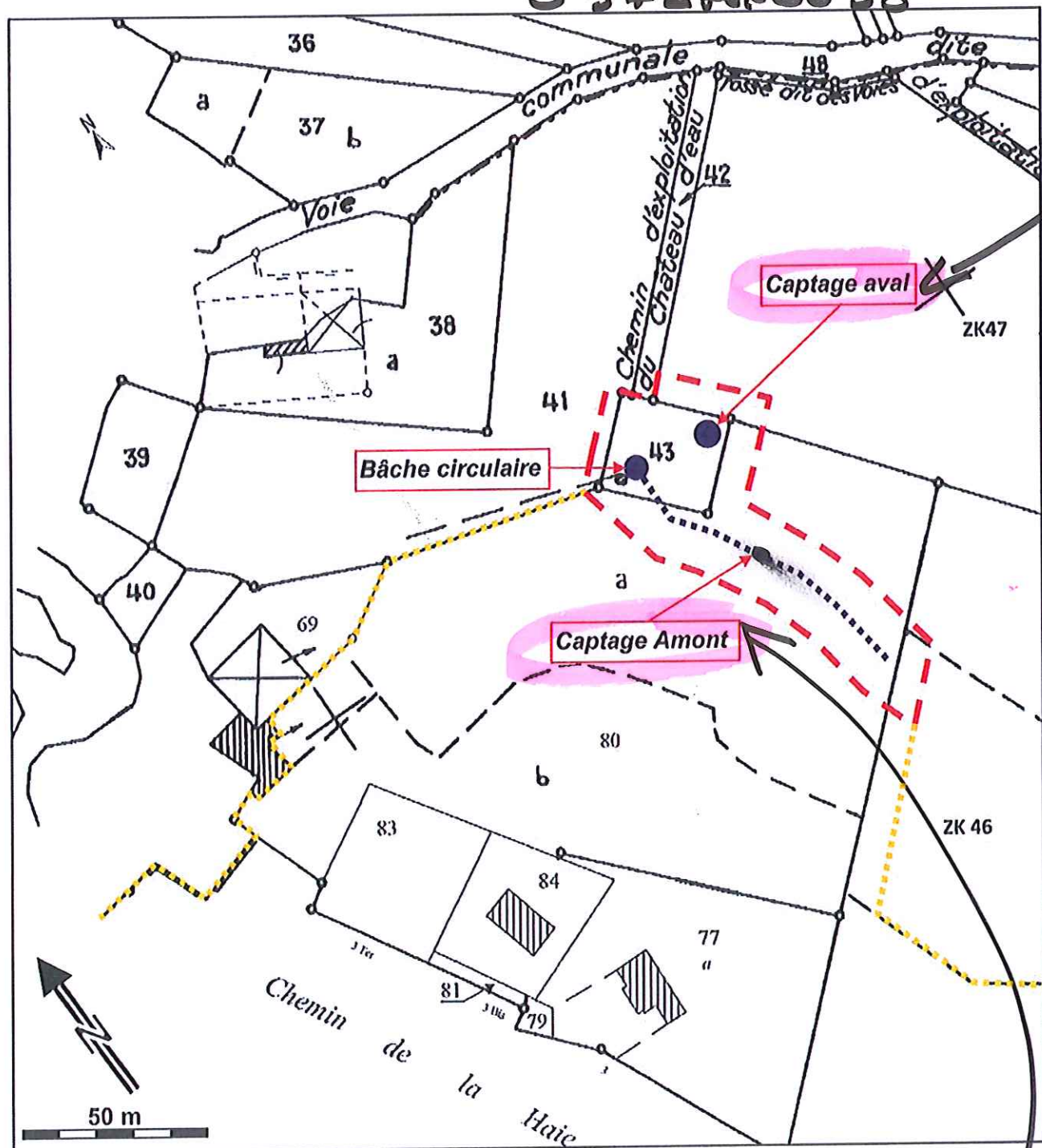


FIGURE 3

Commune de Poinson-lès-Nogent (52)

**Délimitation du périmètre de protection rapprochée
du captage « Chez l'Ecolier »
avis du 26/02/2014**

— — — — — Périmètre de protection rapprochée

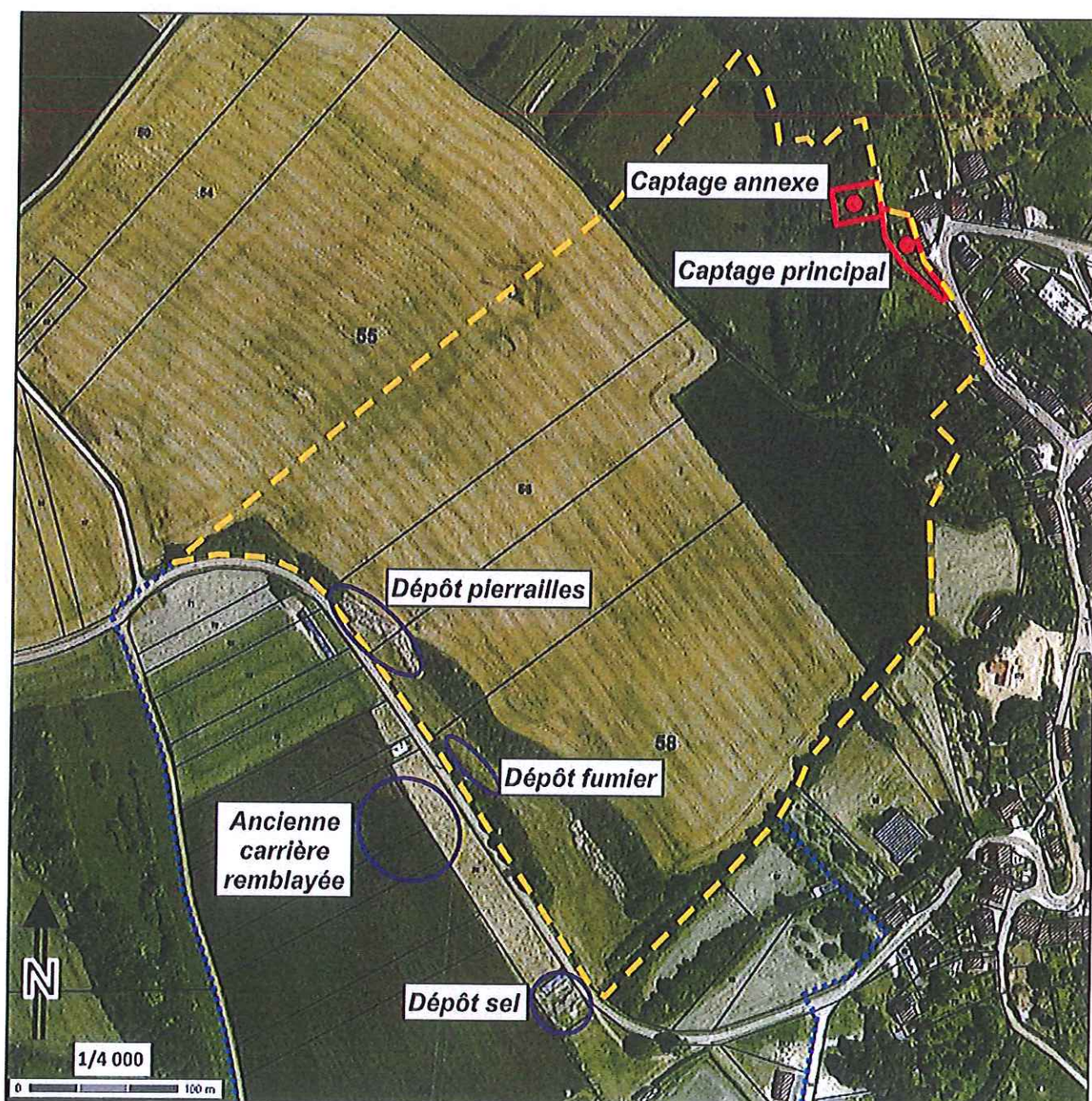
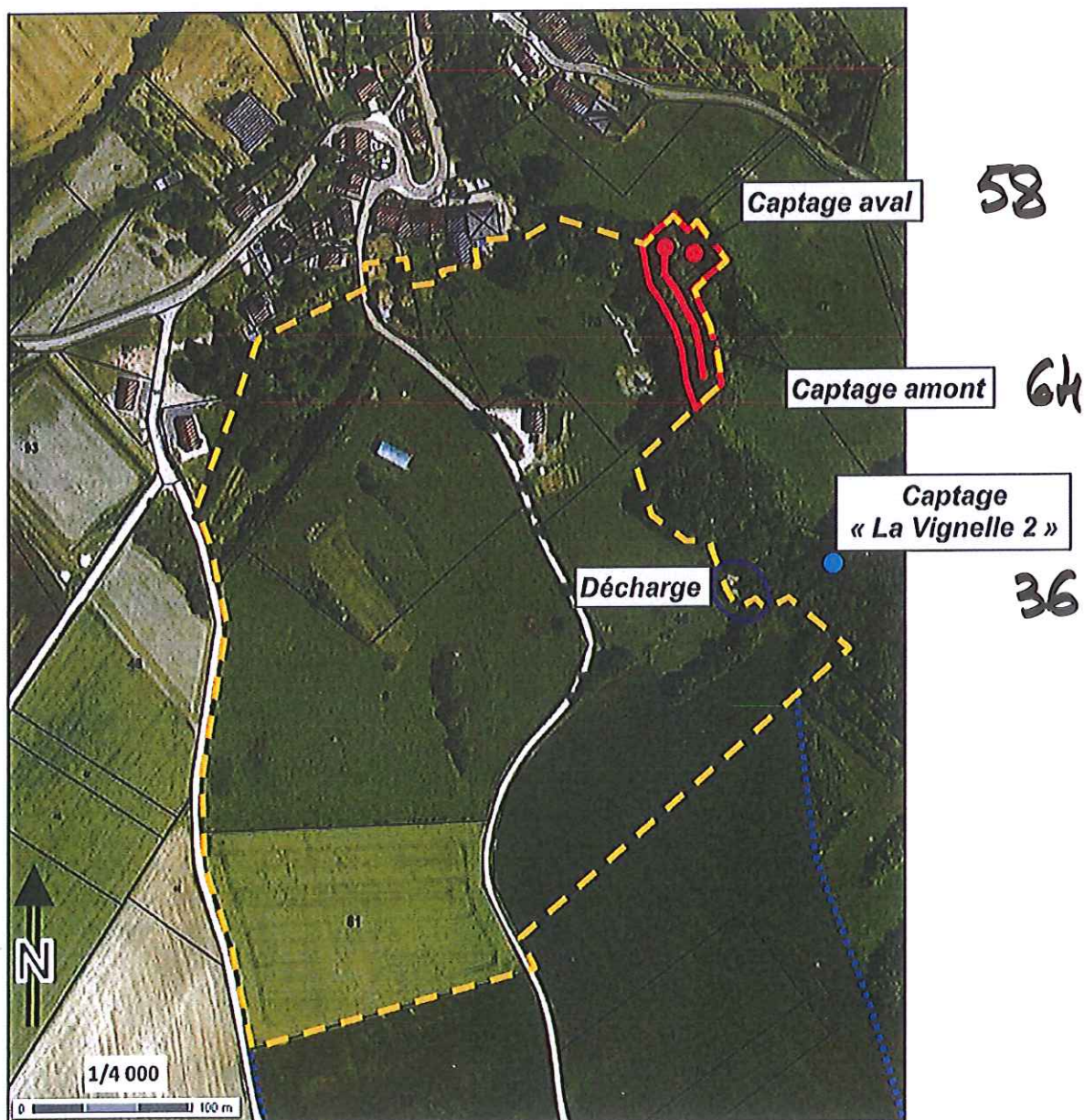


FIGURE 4

Commune de Poinson-lès-Nogent (52)

**Délimitation du périmètre de protection rapprochée
du captage « La Vignelle 1 »**
avis du 26/02/2014

--- Périmètre de protection rapprochée



Commune de Poinson-lès-Nogent (52)
Détermination des périmètres de protection des sources « Chez l'Ecolier » et « La Vignelle 1 »

FIGURE 5

Commune de Poinson-lès-Nogent (52)

Délimitation des périmètres de protection éloignée
des captage « Chez l'Ecolier » et « La Vignelles 1 »
avis du 26/02/2014

- Périmètres de protection rapprochée
- Périmètres de protection éloignée

