

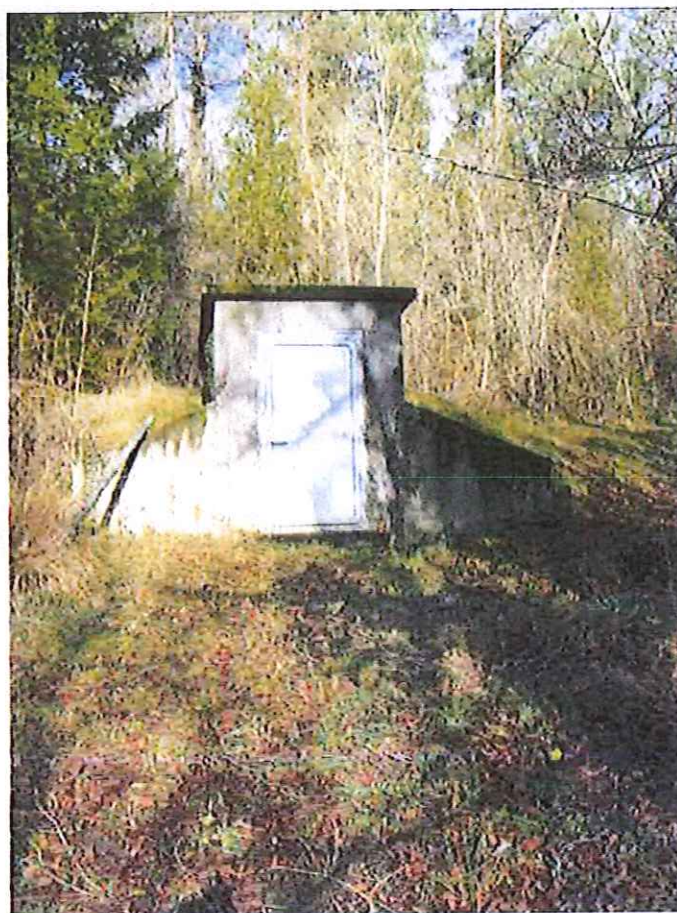
Bureau d'études  
d'ingénierie,  
conseils, services

- DEPARTEMENT DE HAUTE-MARNE -

COMMUNE D'ARBOT

04064x00 15  
16  
17  
30

Protection des captages du Fays, de la  
Voie de Dijon, de Charmoy et de la  
Côte



EXTRAITS

*Dossier de consultation de  
l'hydrogéologue agréé*



Sciences Environnement

Janvier 2012- Ver 1.0

## **1 Préambule**

---

La commune d'Arbot a entamé la procédure réglementaire de protection et d'autorisation de prélèvement de ses ressources en eau potable.

La commune est située à une trentaine de kilomètres à l'Est de Langres. La population globale desservie est de 71 habitants représentant 64 abonnés.

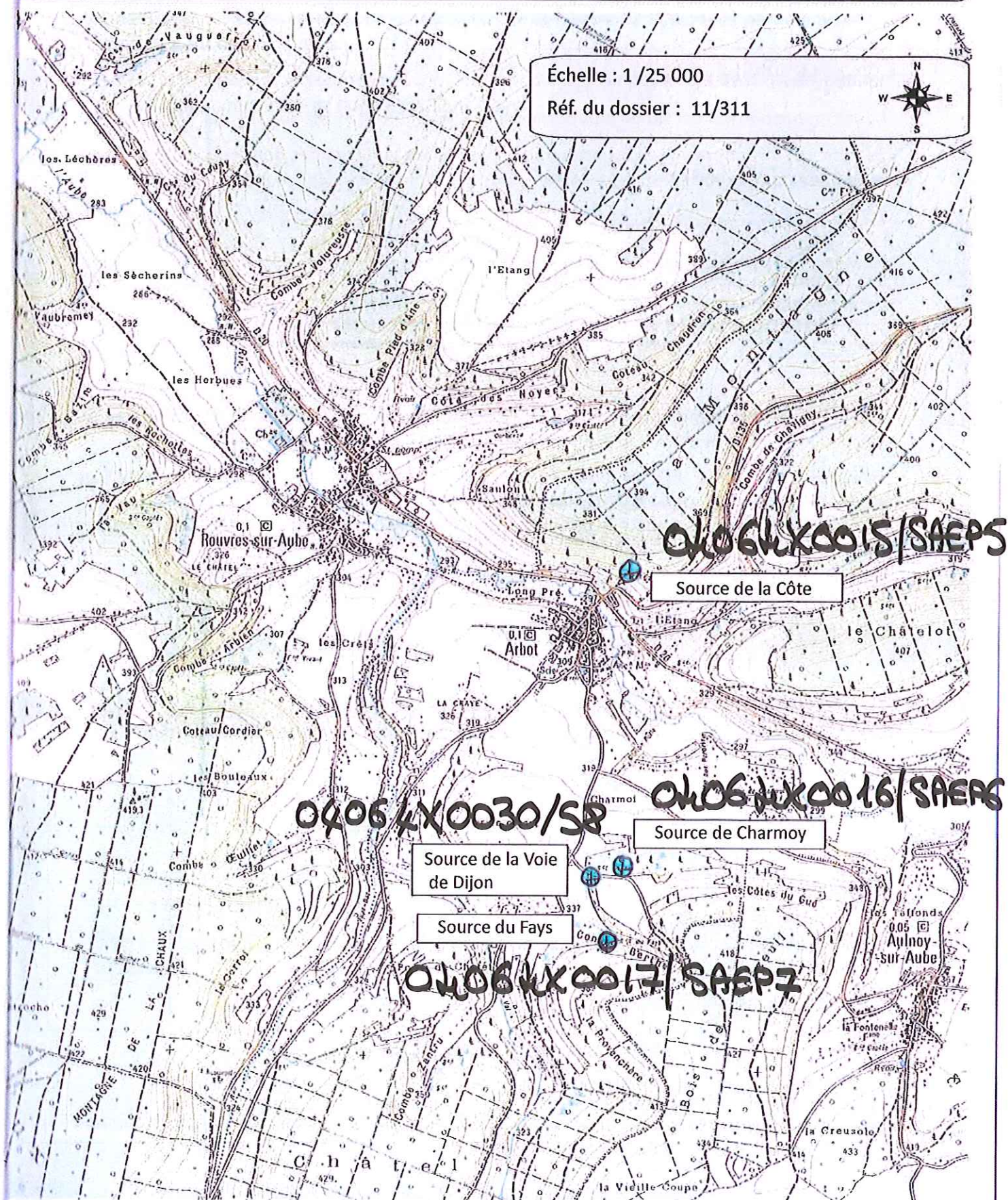
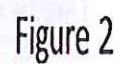
La population d'Arbot est alimentée par 4 captages : le captage du Fays, situé à 1,25 km au Sud du village, la source de la Voie de Dijon située à 1 km au Sud du village, la source de Charmoy située également à 1 km au Sud du village et enfin la source de la Côte située à 250 m au Nord de l'agglomération.

Les paramètres analysés respectent les normes en vigueur pour la consommation d'eau potable.

Ce rapport constitue la première phase de la procédure réglementaire de protection des captages initiée par la commune pour sa ressource. Il a pour but d'effectuer une synthèse des données techniques et hydrogéologiques disponibles nécessaire à la consultation d'un hydrogéologue agréé.

Figure 1 : Plan de localisation



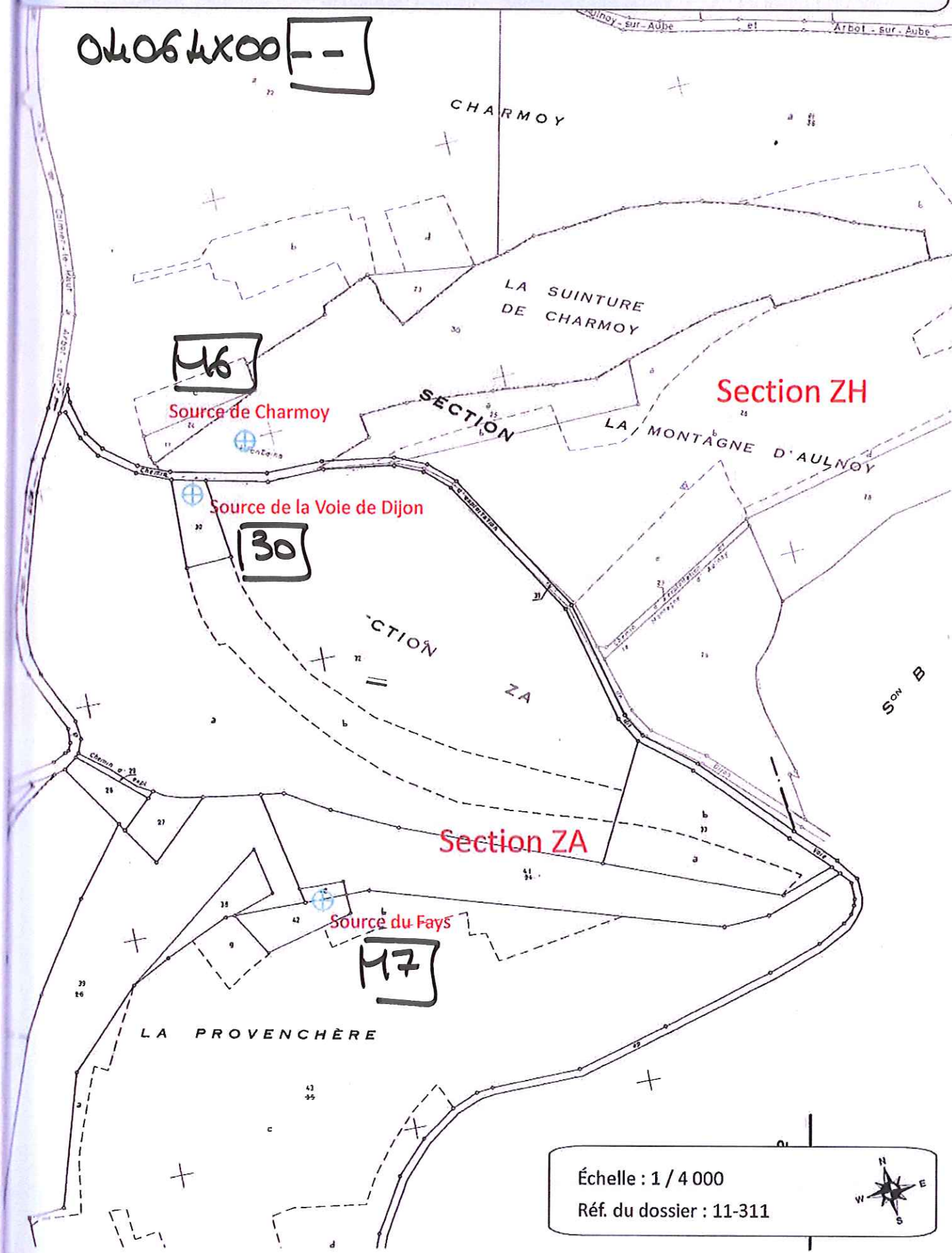






Situation cadastrale des sources du Fays,  
de la Voie de Dijon et de Charmoy

Figure 3



### 3.2.3 Environnement immédiat

Le captage est situé sur la parcelle n°30 de la section ZA appartenant à la commune d'Arbot. Il s'agit d'une petite parcelle essentiellement boisée de surface 23 a 50 ca.

Le captage est situé en bordure de la route communale et en lisière du bois formant une bande étroite rejoignant la « Combe Berthe » puis le « Bois de Chazeuil ».

Aucune clôture n'entoure l'ouvrage.

## 3.3 Source de Charmoy

OKOS du X0016 / SAE P6

### 3.3.1 Situation et accès

Le captage de la source de Charmoy est implanté sur le territoire communal d'Arbot, à environ 1 km au Sud du village. Il est situé sur la parcelle n°30 de la section ZH au niveau du lieu-dit « Charmoi ».

Les coordonnées Lambert du captage sont les suivantes :

X = 850 364

Y = 6 750 712

Z = 341 m (NGF)

Le numéro d'identification national de l'ouvrage est le : 04064X0003/SAEP6

~~X~~

NON!

L'accès au captage est aisé. Il est accessible depuis la route départementale n°187 en direction de la commune d'Aulnoy-sur-Aube sur 400 m puis une route communale sur encore 600 m. Les trente derniers mètres s'effectuent à pied dans le bois.

Figure 3 : Plan de situation cadastrale

### 3.3.2 Caractéristiques de l'ouvrage

Extérieurement, l'ouvrage apparaît comme un ouvrage monobloc cubique dépassant du sol d'environ 1 m et de dimensions Lxl égales à 1,60 m x 1,15 m. Le capot Foug sur le dessus de l'ouvrage n'est pas équipé d'une cheminée d'aération.

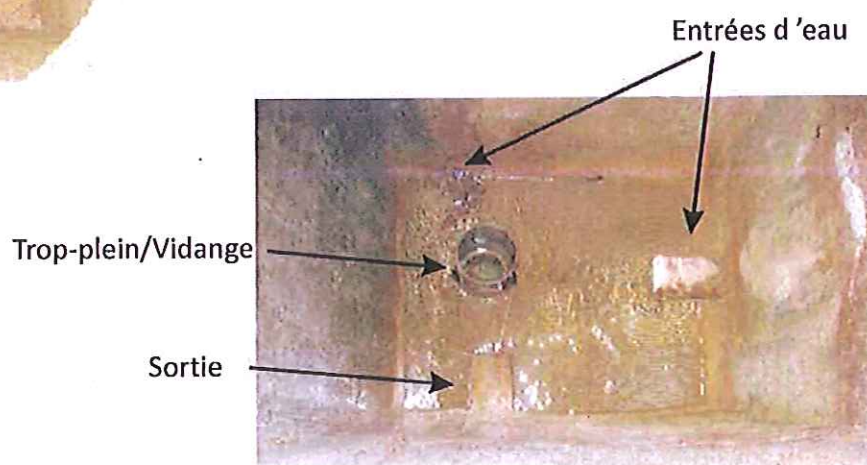
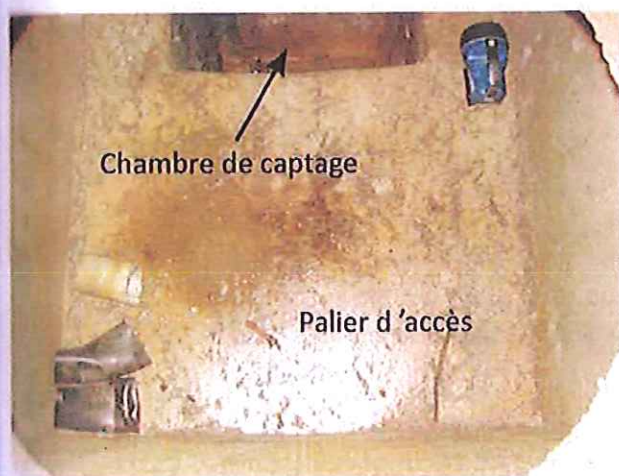
A l'intérieur de l'ouvrage, on distingue un pallier en béton à 1,10 m de profondeur (par rapport au dessus de l'ouvrage) et une chambre plus profonde (2,15 m) décalée par rapport à l'entrée de section rectangulaire 0,70 m x 0,60 m.

Dans cette chambre, nous pouvons distinguer 2 entrées d'eau :

- Un drain en fonte de diamètre 60 mm orienté vers l'Est et de longueur approximative 1,50 m ;
- Une petite entrée à même la roche orientée vers le Sud.

Une crépine de sortie en fonte de diamètre 60 mm dirige l'eau vers le réservoir principal.





L'ouvrage comprend un dispositif de trop-plein composé d'un tuyau vertical en PVC servant pour l'évacuation d'un surplus d'eau mais également pour la vidange de l'ouvrage notamment lors de son entretien. Il ne fonctionnait pas lors de la visite du 11 janvier 2012.

Le débit approximatif mesuré lors de la visite en condition de hautes eaux a été mesuré à l'arrivée au réservoir principal. Il est de l'ordre de 0,5 l/s soit 1,8 m<sup>3</sup>/h. En condition de basses eaux le débit mesuré par le Conseil Général le 16 septembre 2009 était nulle.

L'ouvrage est en bon état intérieurement comme extérieurement. Il faut néanmoins signaler la présence d'une couche de végétation (feuilles) en décomposition sur la dalle supérieure de l'ouvrage.

Figure 6 : Planche photographique de l'ouvrage

### 3.3.3 Environnement immédiat

Le captage est situé sur la parcelle n°30 de la section ZH appartenant à la commune d'Arbot. Il s'agit d'une parcelle totalement boisée de surface 5 ha 95 a 60 ca. L'ouvrage est entouré d'arbres. Il n'existe pas de clôture. La parcelle est très humide.

La voie communale permettant d'accéder à l'ouvrage et bordant l'Ouest de la parcelle se trouve à une trentaine de mètres du captage.

## 3.4 Source de la Côte

0406 4X 0015/ SAEP5

### 3.4.1 Situation et accès

Le captage de la source de la Côte est implanté sur le territoire communal d'Arbot, à environ 250 m au Nord-est du village. Il est situé sur la parcelle n°39 de la section ZC à la lisière du bois de la Montagne.

Les coordonnées Lambert 93 du captage sont les suivantes :

X = 850 487

Y = 6 752 220

Z = 341 m (NGF)

Le numéro d'identification national de l'ouvrage est le : 04064X0015/SAEP5

OK

L'accès au captage est simple. Il est accessible depuis la route départementale n°135 sur 150 m puis par le chemin d'exploitation du cimetière sur environ 100 m. Cette dernière portion en pente doit être réalisée à pied en hiver. Le réservoir secondaire se trouve à une trentaine de mètres en contrebas de la source.

Figure 7 : Situation cadastrale du captage de la Côte