

4° DOCUMENT D'INCIDENCE

2

Le pétitionnaire prendra un soin particulier à la rédaction de ce chapitre. Un dossier incomplet ou insuffisamment précis pourra être déclaré irrecevable.

1. Un document d'incidence a été établi par la Chambre d'Agriculture en 1998 comportant des mesures compensatoires et faisant référence au SDAGE.
2. Incidences au regard des objectifs de conservation du site si le projet est de nature à affecter de façon notable un site Natura 2000 au sens de l'article L.414-4 du code de l'environnement.

Le projet ne se situe pas à l'intérieur ou à proximité d'un site Natura 2000

3. Compatibilité avec le Schéma Directeur d'Aménagement et de Gestion des Eaux du Bassin Rhin-Meuse ou le Schéma d'Aménagement et de Gestion des Eaux concerné par les travaux.

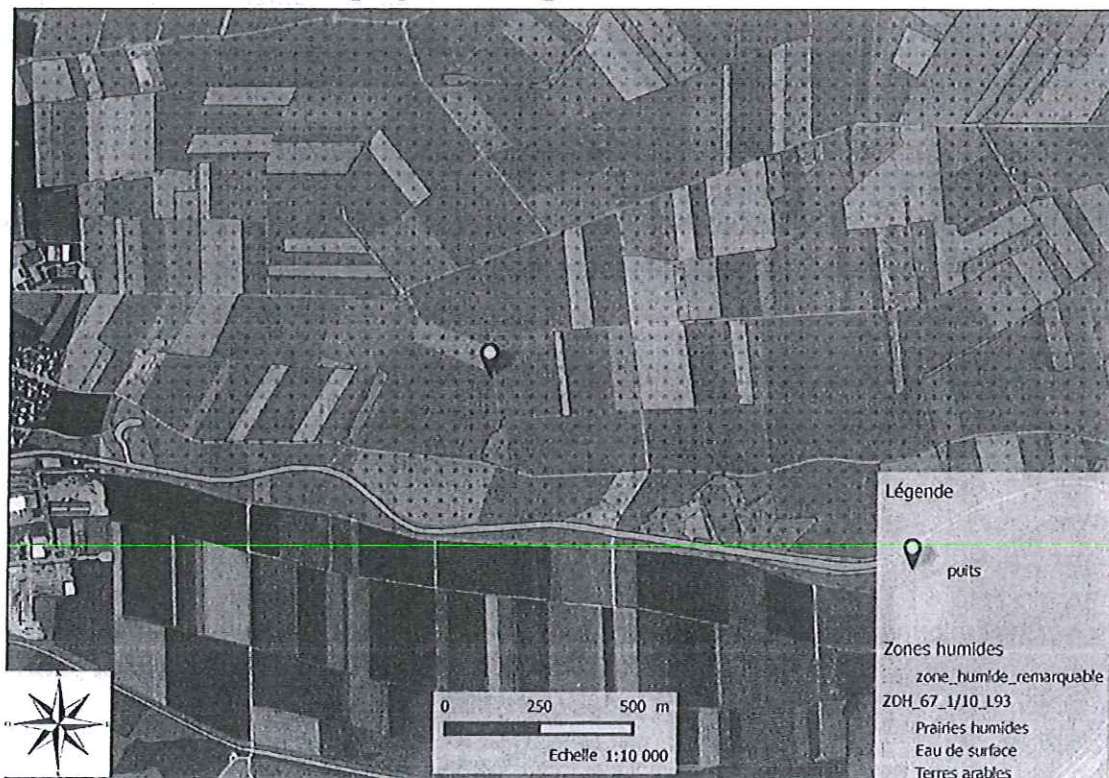
- La compatibilité avec le SDAGE a été traitée dans le document établi par la Chambre d'Agriculture.

Compatibilité avec le SAGE

Le document établi par la Chambre d'Agriculture doit être complété par :

Le projet de forage est situé dans la zone humide remarquable du ried de Hoerd - Weyersheim.

Carte 1 : Localisation du projet et zonages liés au SAGE :



Sources : © IGN SCAN 25, SAGE Ill-Nappe-Rhin, DREAL (Site Internet CARMEN). Base de données des zones à dominante humide (BdZDH2008-CIGAL), CIGAL 2011.

Le SAGE Ill-Nappe-Rhin approuvé en juin 2015 a identifié la préservation et la restauration des zones humides comme un enjeu. Les dispositions suivantes du PAGD s'appliquent aux zones humides :

- La disposition ESup-D17 mentionne l'obligation de *"préserver de toute nouvelle zone d'urbanisation, ou nouvelle implantation de zones industrielles, portuaires, de gravières et de tout remblai les zones humides remarquables, notamment lors de l'établissement et de la révision des documents d'urbanisme (SCOT, PLU et cartes communales)"*.
- ESup-D20 : *Maîtriser l'occupation des sols dans les zones humides ;*
 - *maintenir l'ensemble des boisements alluviaux et des prairies et ripisylves existantes dans les zones humides de la plaine de l'Ill et du Rhin (par le biais d'incitations financières, d'échanges, d'acquisitions, etc) ;*
 - *mettre en place des mesures d'incitation pour la reconversion de terres arables en prairies ou boisements naturels sur les sites prioritaires définis par la CLE ;*
 - *inciter à des pratiques agricoles permettant le maintien de la faune, de la flore, et des habitats naturels spécifiques des zones humides ;*
 - *inciter à des pratiques sylvicoles compatibles avec le maintien et la restauration de la structure et de la composition des forêts alluviales (essences indigènes, boisements pionniers, respect des lianes, ..) ;*
 - *assurer la mise en place d'une trame verte (boisements alluviaux, roselières, etc), notamment le long des cours d'eau, permettant d'assurer la liaison entre les zones humides de la plaine.*

L'article 3 du **règlement** relatif à la protection des zones humides remarquables précise que *"les opérations d'assèchement, de mise en eau, d'imperméabilisation, de remblais des zones humides remarquables visées à la rubrique 3.3.1.0 de l'article R214-1 du Code de l'environnement ne sont autorisées que dans les cas suivants :*

- *lorsque la nécessité de l'intervention est clairement établie par des impératifs de sécurité ou de salubrité publique ou d'intérêt public majeur et ne porte pas atteinte à la fonctionnalité de la zone humide remarquable et en l'absence d'une autre solution permettant d'atteindre le même résultat à un coût économiquement acceptable,*
- *pour les programmes de restauration des milieux visant une reconquête des fonctions écologiques de l'écosystème ;*
- *lorsqu'une étude environnementale précise prouve que le site ne présente pas les caractéristiques d'une zone humide remarquable."*

Les précautions prises pour la réalisation de l'ouvrage répondent aux objectifs fixés dans le SAGE Ill-Nappe-Rhin. Le puits sera fermé par une margelle bétonnée et un système de fermeture. Le puits est situé dans l'aquifère des alluvions quaternaires de la Plaine d'Alsace, avec un débit de pompe de 60m³/h. Le rabattement de nappe induit par le pompage d'eau est évalué à hauteur de maximum 48 cm à 1 m du puits, et 13 cm à 50 m du puits par l'étude du cabinet Waechter¹. Il s'exerce sur 220 m durant les heures de prélèvement, soit une quinzaine d'heures par an.

Impact sur les milieux naturels :

Le projet de forage de puits se situe sur des terres cultivées à 180 m d'une parcelle en prairie. A 180 m cependant, ce rabattement est très faible (de l'ordre de 2 à 3 cm maximum).

¹ "Incidences de la création de puits d'irrigation dans la nappe rhénane et la nappe pliocène de Haguenau", Cabinet d'études A. Waechter, Mulhouse. Février 1998

L'étude réalisée par le cabinet Wacchter² préconise de respecter une distance minimale de 25 m entre le point de prélèvement et les prairies humides. Cette distance est respectée.

Etant donné le débit et la durée de prélèvement prévus par le projet, l'impact du rabattement de la nappe phréatique ne peut pas être considéré comme un assèchement de zone humide.

Mesures compensatoires ou correctives envisagées (s'il y a lieu)

Les autres mesures compensatoires ont été traitées dans le document établi par la Chambre d'Agriculture.

² "Incidences de la création de puits d'irrigation dans la nappe rhénane et la nappe pliocène de Haguenau", Cabinet d'études A. Wacchter, Mulhouse. Février 1998

5° MOYENS DE SURVEILLANCE OU D'EVALUATION DES PRELEVEMENTS PREVUS

Le déclarant est tenu de laisser accès aux agents chargés du contrôle dans les conditions prévues à l'article L.216-4 du Code de l'Environnement.

Le déclarant veille à assurer la surveillance et l'entretien des installations et ouvrages, et notamment de la végétation qui pourrait apparaître et nuire à leur stabilité.

Il veille à ce que la dégradation éventuelle de son ouvrage ne représente pas de risques pour la sécurité publique au droit ou à l'aval de l'ouvrage, par effondrement par exemple.

Le déclarant communique un plan de récolement.

- Mesures envisagées pour éviter une pollution des eaux
(laitance de ciment, mise en suspension des fines, stockage des engins)

6° ELEMENTS GRAPHIQUES

- Plan au 1/25 000 avec localisation du puits ☒
- Copie de la photo aérienne du dossier PAC avec emplacement du puits ☒
- Extrait de plan cadastral avec localisation du puits ☒
- Schéma coté de l'ouvrage ☒
- Vue en coupe type, du puits ☒

A. *Weyschen* le 22/09/2015

Signature du demandeur,



Pour plus de renseignements, vous pouvez contacter
la DDT du Bas Rhin (☎ 03.88.88.90.97 ou 03.88.88.91.90.10)

Pièces jointes :

- Arrêté du 11 septembre 2003 fixant les prescriptions générales applicables aux sondages, création de puits
- Arrêté du 11 septembre 2003 fixant les prescriptions générales applicables aux prélèvements soumis à déclaration