

PYRENEES

10891X4001

CAILLAU

(CAILLAOU-JASSE)

1 - Situation géographique

Le gîte est situé à environ 24 km au NW de Prades (Pyrénées orientales). Il est relié à la route départementale D.14, par un chemin forestier dont le point de départ est le col de Jau.

Carte à 1/50.000 : St Paul de Fenouillet.

2 - Cadre géologique

Le talc est au contact de calcaires dolomitiques du Dévonien et du massif de granite de Guerigut-Millas, d'âge post-dévonien.

3 - Morphologie du gîte

Le gisement a été exploité en deux points distincts : "A", situé le long du ruisseau La Castellane ; "B", affleurant à 600 m au SW du précédent.

L'affleurement de talc A (fig. 1) est connu sur 250 m de longueur et une puissance de 4 à 5 m. Il correspond à une zone de fractures N 80° E, marquée par des plans de glissement affectant les calcschistes fortement redressés (70° à 80° N) qui constituent le mur du gisement. Les calcaires dolomitiques situés au toit sont moins redressés, ils présentent des cassures N 60° E et N 135° E qui se prolongent dans le granite.

L'affleurement de talc B (fig. 2) puissant de 40 m est composé de diverses formations orientées N 90° avec des pendages de 45° à 60° N-NW à son extrémité nord et de 35° à 80° S-SE à son extrémité sud, donnant à l'ensemble l'aspect d'une structure anticlinale. Cette structure est due à la mise en place d'intrusions granitiques, d'une faille importante N 90° et à des failles secondaires N 60° E et N 135° E qui redressent et plissent les calcaires.

4 - Minéralisation

Le produit extrait est massif de couleur vert clair et vert foncé. C'est un mélange de chlorite et de talc où la chlorite domine. On note la présence de calcite, de quartz et de pyrite en grains millimétriques.

5 - Travaux

L'affleurement A a été reconnu par une galerie et une recoupe. Ces travaux ont démontré son manque d'intérêt.

L'affleurement B a été testé en carrière et, par une galerie perpendiculaire à la minéralisation.

6 - Production - Réserves

A. LACROIX (1893) signale une petite extraction artisanale à ciel ouvert. Le produit aurait servi à la fabrication d'engrais et à l'industrie sayonnière. Plus tard, notamment entre 1910 et 1930, le gisement aurait eu une certaine activité de reconnaissance et d'exploitation, mais les chiffres ne nous sont pas connus.

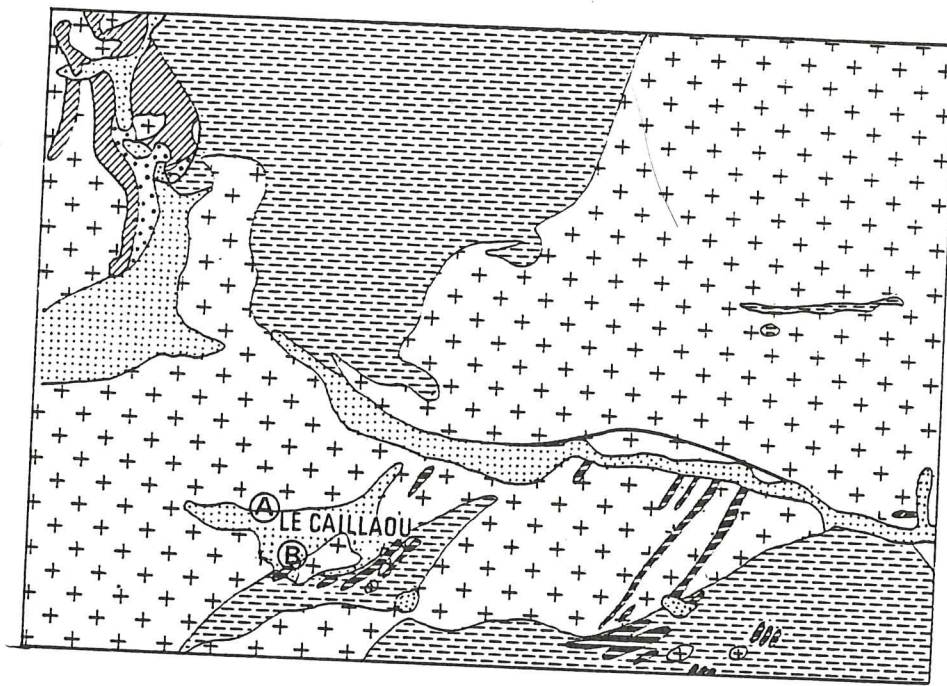
De 1964 à 1970, la Société des Mines de Garrot a effectué des travaux sur l'affleurement "B". La production annuelle était de 21.000 t de talc chloriteux utilisé comme matériau de charge.

La production depuis l'origine peut être estimée à 200.000t.

Les réserves ne sont pas connues.

7 - Bibliographie

FORTUNE J.P. (1971) - Contribution à l'étude minéralogique et génétique des talcs pyrénéens. Thèse d'Etat Univ. Toulouse.



CADRE GEOLOGIQUE

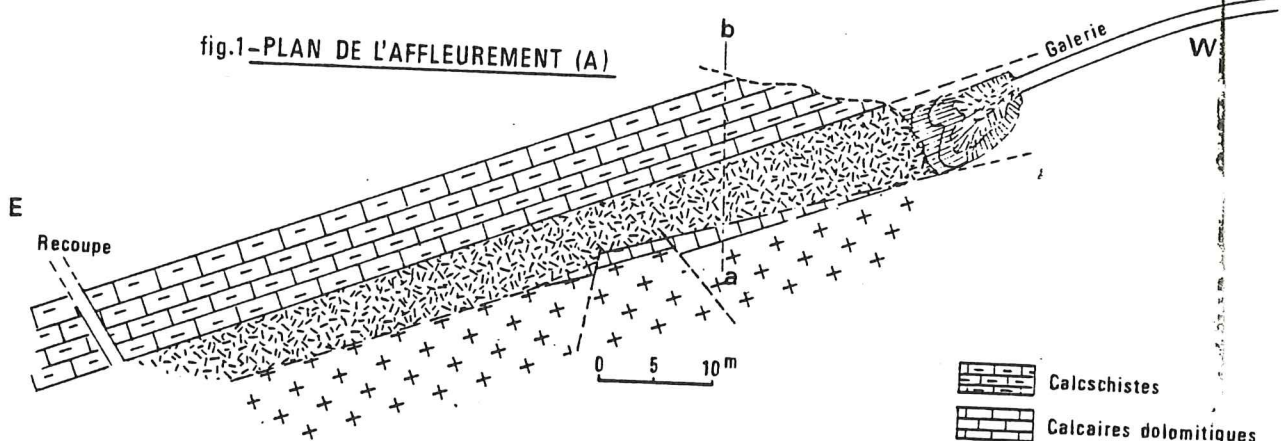
- Alluvions
- Dévonien
- Gothlandien
- Ordovicien et Cambrien
- Cipolin
- Granite et migmatite

B Gîte de talc



Extrait: feuille géologique QUILLAN 1/80 000

fig.1-PLAN DE L'AFFLEUREMENT (A)



COUPE N.S.(ab)DE L'INDICE DE TALC (A)

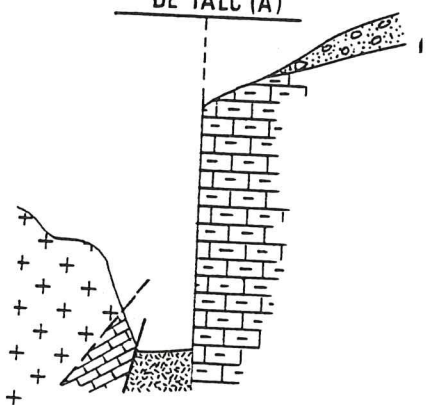
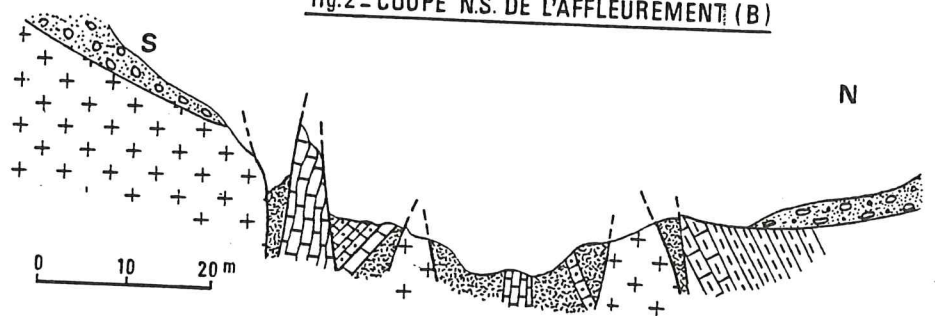


fig.2- COUPE N.S. DE L'AFFLEUREMENT (B)



CAILLAU

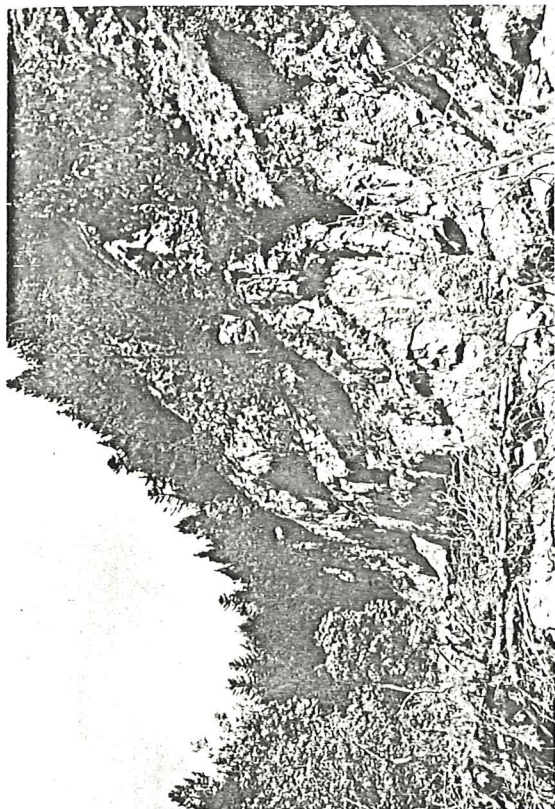


FIG. 32

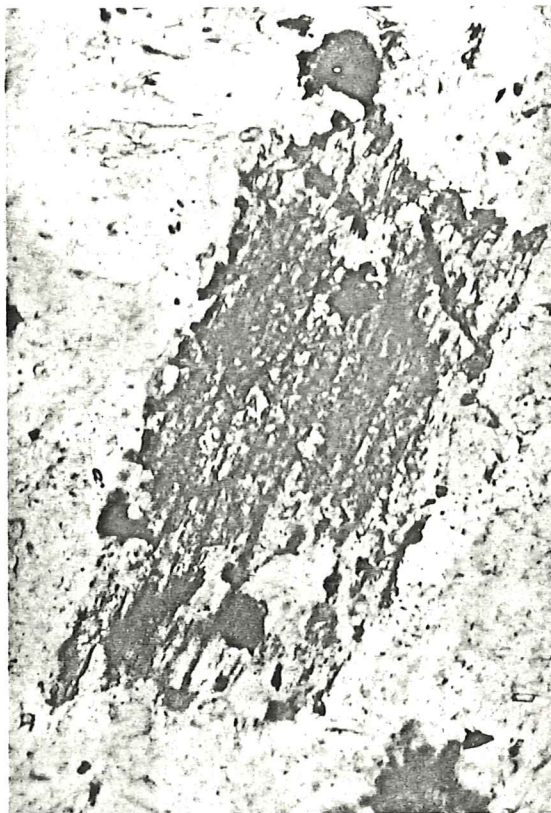


FIG. 33

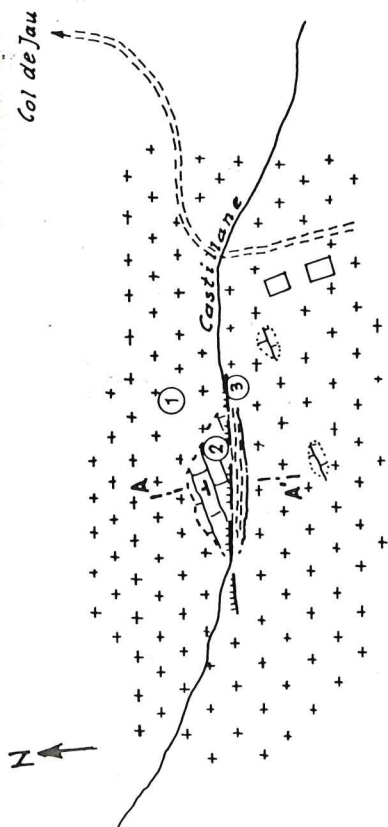


FIG. 30

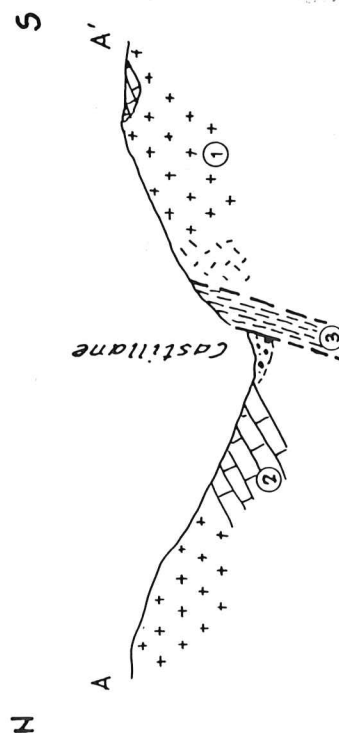


FIG. 31