

Service :

**AEP-AE3**

N/Réf. :

**MJR**

V/Réf. :

Dossier suivi

par :

Poste :

Objet : **C. LAUGIER**

**Tél. : 03.26.68.62.30**

**RAPPORT  
DU DIRECTEUR DÉPARTEMENTAL  
DE L'AGRICULTURE ET DE LA FORÊT  
à**

Monsieur le Préfet de la Région  
"CHAMPAGNE-ARDENNE"  
Préfet du Département de la Marne  
Président du Conseil Départemental  
d'Hygiène  
Hôtel de la Préfecture  
51036 CHALONS SUR MARNE CEDEX  
(A l'attention de Mme ANDRUEJOL)  
Châlons-sur-Marne, le

**12 mars 1997**

**COMMUNE DE UNCHAIR.  
DEFINITION DES PERIMETRES DE PROTECTION.**

I - GENERALITES

La commune de UNCHAIR comprend une population de 111 habitants.

Le présent rapport a pour objet de porter à la connaissance des membres du CDH les éléments relatifs aux périmètres de protection du captage communal, alimentant la commune, et situé sur son territoire au lieudit « La Pentes des Grandes Fontaines » (indice de classement national : 131-2X-0045).

En application de l'article 3 et 4 du décret du 3 janvier 1989 modifié, un arrêté préfectoral autorise l'utilisation d'eau prélevée dans le milieu naturel en vue de la consommation humaine et fixe les conditions de réalisation, d'exploitation et de protection du point de prélèvement. Cet acte fixe les limites des différents périmètres de protection et les prescriptions applicables dans ces différents périmètres. Cet arrêté est pris après avis du Conseil Départemental d'Hygiène et enquête publique..

II - CARACTERISTIQUES TECHNIQUES DE L'OUVRAGE

**\* Situation du captage**

La source est située au lieudit « La Pente des Grandes Fontaines », à 1 km au Sud-Ouest du village.

**\* Caractéristiques de l'ouvrage**

Source captée. Elle a été aménagée en 1964 par la Sté CEBE de FISMES. Le captage est constitué d'un puits de 4 mètres de profondeur puis d'une galerie de 36 mètres de long, 1 m de haut sur 0,60 m de long.

Pièces jointes :

Le courrier adressé à la D.D.A.F. doit l'être sous forme IMPERSONNELLE

L'eau est ensuite acheminée gravitairement vers un réservoir de 50 m<sup>3</sup> semi-enterré.

Le captage ne dispose pas d'appareil de traitement spécifique de désinfection.

#### **\* Géologie - Hydrogéologie**

La source est captée à la base de la nappe des calcaires du lutétien au contact des argiles de Laon.

Le captage est situé en tête de vallon. La nappe s'écoule localement en direction du Nord-Est (régionalement vers le Nord-Ouest, la Vallée de la Vesle constituant un axe drainant). Perméabilité de fissures. Transmissivité inconnue.

#### **\* Vulnérabilité**

La zone d'alimentation est protégée par un recouvrement de plateaux argileux ou limoneux et par les assises de marnes et caillasses du Lutétien Supérieur.

La partie amont est couverte de cultures.

#### **\* Aspects quantitatifs**

Les débits observés sont extrêmement variables, c'est ainsi qu'un débit de 5 l/s soit 18 m<sup>3</sup>/h a été mesuré en avril 1967 et de 1 l/s soit 3,6 m<sup>3</sup>/h en mai 1992. Les variations saisonnières sont très importantes, toutefois la source ne tarit pas.

Le débit, même faible de cette source, couvre largement les besoins de la commune.

#### **\* Qualité de l'eau**

L'eau est de type bicarbonaté calcique et magnésien avec une minéralisation moyenne, caractéristique de cet aquifère.

L'analyse CEE a été réalisée en août 1995 et présente les caractéristiques d'une eau de qualité conforme.

Les teneurs en nitrates augmentent lentement et varient entre 26 et 35 mg/l.

Du point de vue bactériologique les analyses révèlent de légères contaminations chroniques mais pas nécessairement liées à l'eau de la nappe elle-même, mais peut-être aux différentes installations : captage, réservoir, canalisations.

Les risques de pollution sont faibles essentiellement liés à l'activité agricole dans le bassin versant.

### **III - DEFINITION DES PERIMETRES DE PROTECTION**

L'hydrogéologue agréé, dans son rapport de 1996, définit les trois périmètres de protection de cette source.

- à l'intérieur du **périmètre de protection immédiat** seront interdits tous dépôts, installations ou activités autres que ceux strictement nécessaires à l'exploitation et à l'entretien du point d'eau. Ce périmètre doit être propriété de la commune et devra être **cloturé** pour en interdire l'accès à la chambre de captage à toute personne étrangère au Service des Eaux et éviter la pénétration du gibier et pour interdire tout épandage ou traitement au droit de la galerie.

- à l'intérieur du **périmètre de protection rapproché** :

DEFINITION DES ACTIVITES		Activités interdites	Activités règlementées
1 -	Le forage de puits	X	
2 -	Les puits filtrants pour évacuation d'eaux usées ou même d'eaux pluviales	X	
3 -	L'ouverture et l'exploitation de carrières ou de gravières	X	
4 -	L'installation de dépôts d'ordures ménagères, d'immondices, de détrit, de produits radioactifs et de tous les produits et matières susceptibles d'altérer la qualité des eaux	X	
5 -	L'épandage ou l'infiltration des lisiers et d'eaux usées d'origine industrielle et des matières de vidanges	X	
6 -	Tous stockage de matières fermentescibles, d'engrais et de tous produits ou substances destinés à la fertilisation des sols ou à la lutte contre les ennemis des cultures	X	
7 -	L'établissement d'étables ou de stabulations libres	X	
8 -	L'installation d'établissements classés relevant de la loi du 19 juillet 1976	X	
9 -	L'épandage d'engrais organiques ou chimiques destinés à la fertilisation des sols sera limité aux doses et parcelles actuelles		X

- à l'intérieur du **périmètre de protection éloigné** :

L'Hydrogéologue agréé dans son rapport interdit l'ouverture de carrière et le dépôt d'ordures ménagères, de détrit et de tous produits susceptibles d'altérer la qualité de l'eau.

Etant dans un périmètre éloigné ces activités ne sauraient être interdites mais règlementées (voir en conclusion ci-après).

La commune veillera à l'application des prescriptions énoncées. En ce qui concerne les activités susceptibles de porter atteinte directement ou indirectement à la qualité des eaux de la nappe, elles devront être déclarées à la Direction Départementale des Affaires Sanitaires et Sociales.

#### IV- AVIS DE LA DDASS

Une visite des lieux a été faite par la DDASS, la DDE et la DDAF le 8 novembre 1996.



Monsieur le Directeur de la DDASS, par courrier du 8 novembre 1996, a émis les remarques suivantes :

« Le captage de UNCHAIR dispose déjà d'une déclaration d'utilité publique actée par l'arrêté préfectoral du 18 août 1965.

Cet arrêté vise notamment les articles du Code de la Santé relatifs à la définition des périmètres de protection tels que définis par les textes antérieurs à la première loi sur l'eau de 1964.

Ainsi, seul le périmètre de protection immédiat a été déclaré d'utilité publique à des fins de dérivation des eaux d'une source dont l'usage premier était privé.

Il paraît indispensable de compléter cette première D.U.P. par l'instauration des périmètres rapprochés et éloignés tels que définis par la loi de 1964 modifiée en 1992 ».

Le courrier correspondant à ces remarques est joint en annexe 2. La DDASS émet un avis favorable à l'instauration de ces périmètres de protection (plans joints en annexe 1).

#### V- CONCLUSION DU RAPPORTEUR

Dans le périmètre éloigné, l'Hydrogéologue agréé dans son rapport interdit l'ouverture de carrière et le dépôt d'ordures ménagères, de détritiques et de tous produits susceptibles d'altérer la qualité de l'eau.

Etant dans un périmètre éloigné ces activités ne sauraient être interdites mais réglementées.

L'Hydrogéologue agréé chargé de la définition des périmètres de protection n'ayant pas été renouvelé en tant qu'Hydrogéologue agréé, l'Hydrogéologue coordonnateur propose de remplacer ces prescriptions par :

« Tous aménagements nécessitant une demande d'autorisation, devront faire l'objet d'une notice ou étude d'impact du projet sur les risques qu'ils pourraient faire encourir aux eaux captées pour l'alimentation de la commune ».

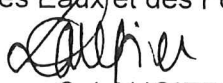
Nous avons l'honneur de proposer à votre assemblée d'émettre un avis favorable :

- au prélèvement d'un débit maximal de : 2,5 l/s et 50 m<sup>3</sup> par jour,
- à la chloration des eaux avant distribution publique,
- à la définition des périmètres de protection, du captage communal de UNCHAIR, alimentant la commune, tels que définis par l'hydrogéologue agréé.

VU et PRESENTE,  
CHALONS/MARNE, le 12 mars 1997  
Le Directeur Départemental de  
l'Agriculture et de la Forêt,

Jean-Guy MONNOT

L'Ingénieur du Génie Rural  
des Eaux et des Forêts

  
C. LAUGIER

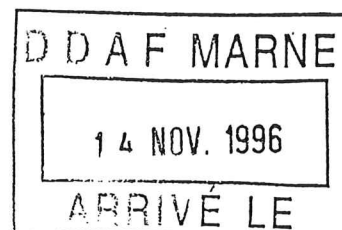


DIRECTION DÉPARTEMENTALE  
DES AFFAIRES SANITAIRES ET SOCIALES  
DE LA MARNE

Châlons le

08 NOV. 1996

SERVICE SANTE ENVIRONNEMENT  
AFFAIRE SUIVIE PAR  
M. CAFFET  
TEL. 03.26.66.77.02.  
REF. 861/LC/HA



Monsieur le Maire,

Pour faire suite à la réunion du 08/11/96 concernant la procédure réglementaire de protection du captage communal, j'ai l'honneur de vous confirmer les éléments suivants :

Le captage de UNCHAIR dispose déjà d'une déclaration d'utilité publique actée par l'arrêté préfectoral du 18 Août 1965.

Cet arrêté vise notamment les articles du Code de la Santé relatifs à la définition des périmètres de protection tels que définis par les textes antérieurs à la première loi sur l'eau de 1964.

Ainsi, seul, le périmètre de protection immédiat a été déclaré d'utilité publique à des fins de dérivation des eaux d'une source dont l'usage premier était privé.

Il paraît indispensable de compléter cette première DUP par l'instauration des périmètres rapprochés et éloignés tels que définis par la loi de 1964 modifiée en 1992.

Les analyses d'eau réalisées dans le cadre du contrôle sanitaire ne révèlent pas de dépassement de normes, ni pour les paramètres microbiologiques, ni pour les paramètres physico-chimiques. Les teneurs en pesticides sont conformes aux exigences réglementaires.

Je joins à ce courrier une chronique analytique du paramètre nitrate qui semble révéler une faible sensibilité à son environnement proche.

Les activités dans l'environnement du captage sont exclusivement agricoles, le respect des bonnes pratiques agricoles en matière de fertilisation ainsi que la couverture des sols nus en hiver, sont nécessaires à la protection de la ressource.

.../...

Je souscris aux propositions faites par l'hydrogéologue agréé dans son rapport. J'appelle votre attention sur les servitudes qu'il propose, d'instaurer dans le périmètre rapproché.

Ces propositions devront toutefois être confirmées, notamment sur les interdictions définies dans le périmètre éloigné.

Si de telles interdictions devaient être confirmées il y aurait lieu de redéfinir le zonage du périmètre rapproché pour l'étendre aux zones à protéger par de telles contraintes.

Les conditions d'utilisation de la source telles que définies dans l'arrêté de DUP du 18 Août 1965 devront être reprises dans le nouveau projet de DUP.

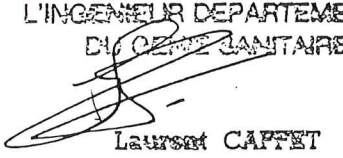
Compte tenu des bonnes conditions générales de qualité d'eau, de protection et d'entretien de votre ressource, j'émet un avis favorable à la poursuite de la procédure de protection de votre captage.

Je vous prie d'agréer, Monsieur le Maire, l'expression de ma considération distinguée.

Monsieur le Maire

UNCHAIR

L'INGENIEUR DEPARTEMENTAL  
DU CERVE SANITAIRE

  
Laurent CAPTET

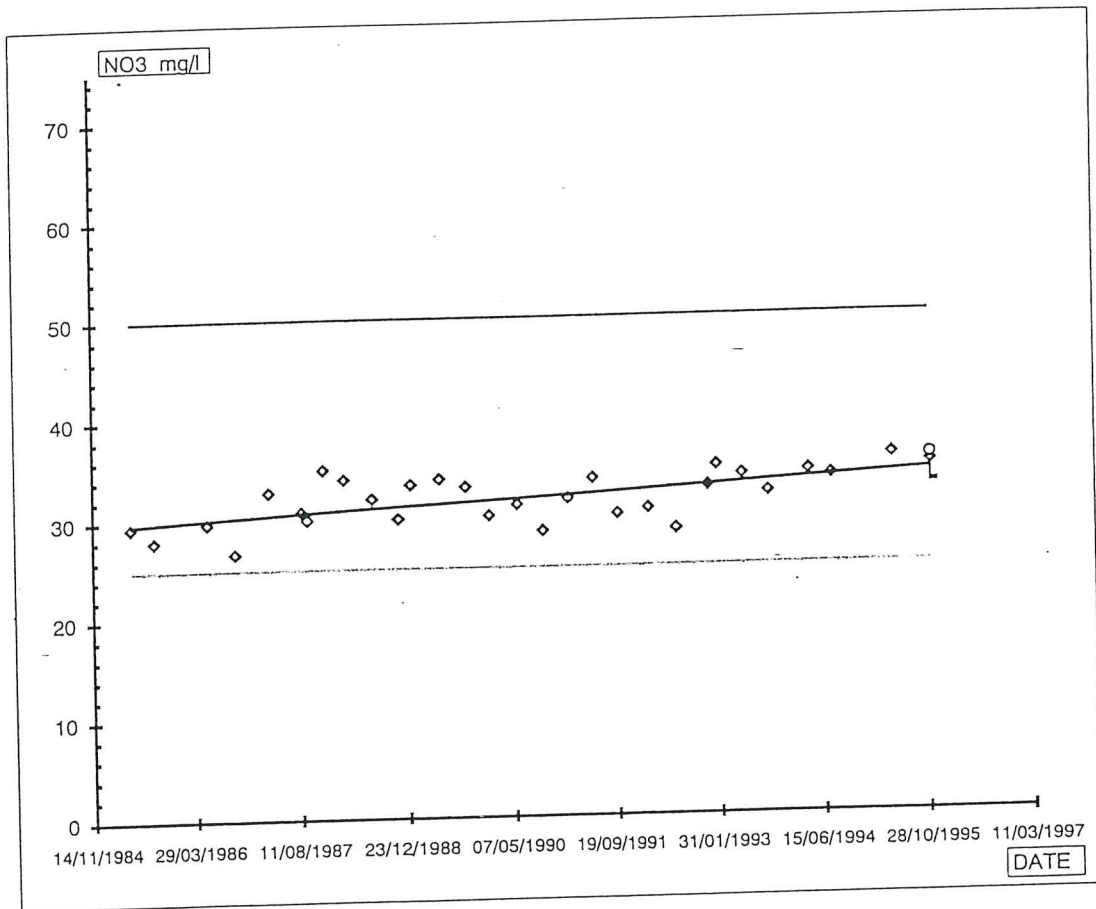
*Copie : DDAF  
DDE  
Agence de l'eau.*

*Pj chronique Analytique.*



## ETUDE DE L'EVOLUTION DES NITRATES

UNITE de DISTRIBUTION	UNCHAIR	
N°U.D.	5860	
N° BRGM	131-2X-0045	
Géographie	Tardenois; Reims; Fismes	
Nappe Captée	CRAIE	
Profondeur (m)	0	
Observations		
Type Ouvrage	Source	
Volume /an (m3)	?	
Environnement	Agricole	
Année Mise.en.Serv	1975	
P de Protection	Non	
Exploitant	REGIE_COMMUNALE	
Suivi Zone Sensible	Non	
Code Evaluation	1	
Nbr de Valeurs =	30	
<del>***% Dépassé Toléré =</del>	25	30
Tendance Générale=	0,44	mg/l/an
Ecart moyen/Droite=	1,59	mg/l
Ecart Type(C) =	2,01	mg/l
Moyenne =	31,9	mg/l
<del>***VALEUR:Sanitaire=</del>	35,6	mg/l
Maximum =	35,8	mg/l
Minimum =	26,7	mg/l

[illegible]

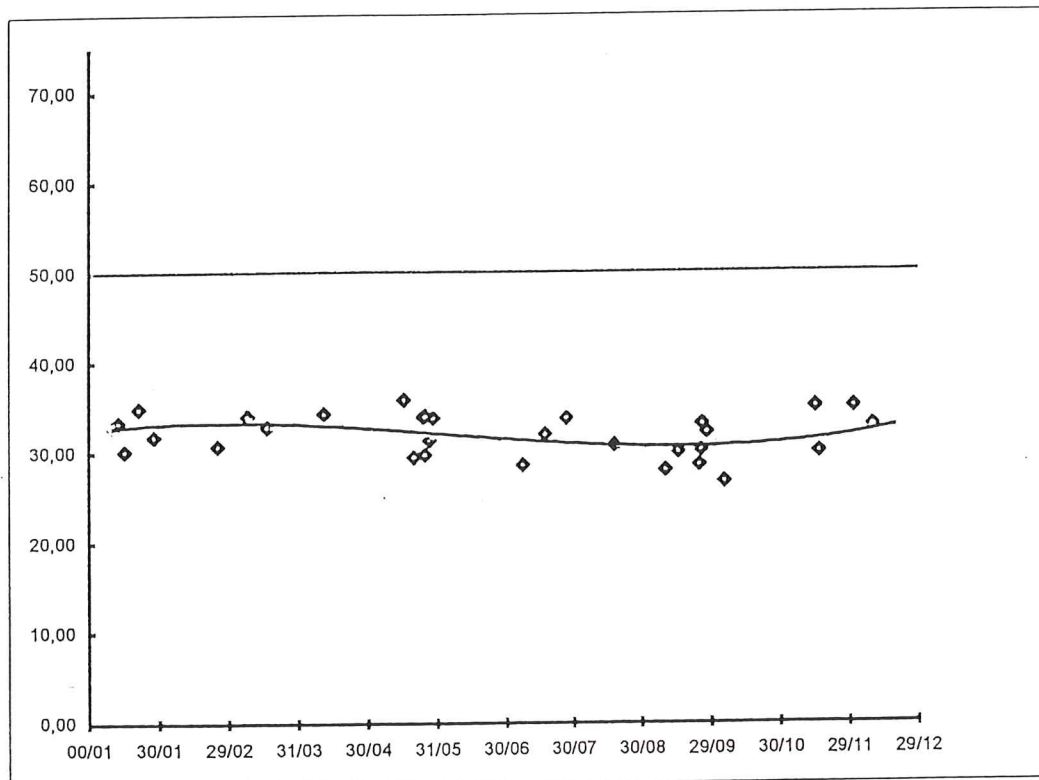
Classement:	Observations:	Année
B1	Respect des exigences de qualité, évolution positive mais lente des nitrates. Valeurs peu dispersées, aquifère peu sensible à son environnement proche, ou environnement satisfaisant. Préserver la protection ou l'environnement de l'ouvrage.	2028

DDASS de la  
MARNE

Edité le :07/11/1996

## Etude des variations saisonnieres

UNITE DE DISTRIBUTION	UNCHAIR
N°U.D.	5860
N° BRGM	131-2X-0045
Géographie	Tardenois; Reims; Fismes
Nappe Captée	CRAIE
Type Ouvrage	Source
Profondeur	0
Environnement	Agricole
Année Mise.en.Serv	1975
Volume /an (m3)	?
P de Protection	Non
Exploitant	REGIE_COMMUNALE
Evolution Globale	0,436651563
ETC(C) Linéaire	2,013281367
VS Linéaire	36
% Dépasst Toléré =	50
Degré POLYNOME=	4
Calcul Itératif	18
Type Echelle	1
Valeur SEUIL=	50,00
ECART TYPE (C)=	2,16
VALEUR Sanit MAX=	33,36
VALEUR Sanit MIN=	30,61
Amplitude $\delta$ Y=	2,74
Jours Dépasst Seuil=	0
Code Evaluation=	1

[illegible]

DDASS de la  
MARNE