



**Gall, J.C., Haguenauer, B., Hilly, J. & Perriaux, J. 1982-
Description des Grès à Roseaux du Keuper moyen de
Hinckange. *Contribution ORAGE publiée à la BSS n°56.***

extrait de :

**Gall, J.C., Haguenauer, B., Hilly, J. & Perriaux, J., 1975.
Environnements continentaux et marins du Trias et
du Jurassique de l'Est du bassin de Paris. Nice, *IX^e
Congrès international de Sédimentologie*, 62 p., 23 fig., 3 pl.**

Coordonnées SRS (Longitude/Latitude): X =6.446 ; Y=49.192

Département: Moselle Commune: Hinckange

Nature : Affleurement/Carrière

Un affleurement situé à la sortie nord de Hinckange (feuille Uckange au 1/50 000 : 900,60 - 174,00) et la carrière du Bois de Langbusch à l'Est de Guinkirchen (898,55 - 174,95) permettent d'étudier le «Grès à Roseaux» du Keuper moyen.

Cette formation d'épaisseur variable (en moyenne 15 à 20 m dans l'Est de la France) est remarquable par sa très grande extension géographique, puisqu'elle a été décrite depuis l'Allemagne jusqu'en Suisse et en Provence. Elle se présente sous deux faciès différents : l'un à prédominance gréseuse (*flutfazies* des auteurs allemands), l'autre essentiellement argileux (*lateral fazies*).

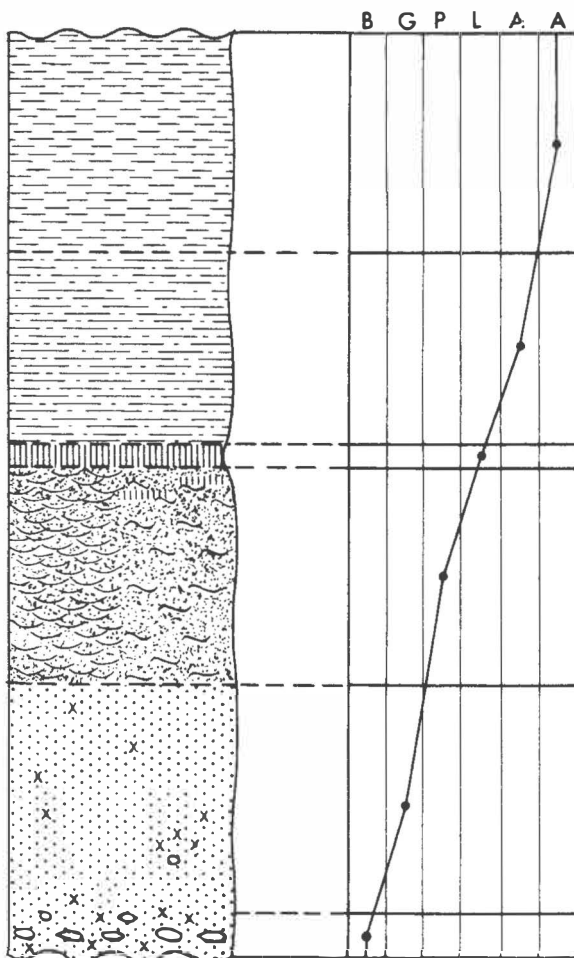
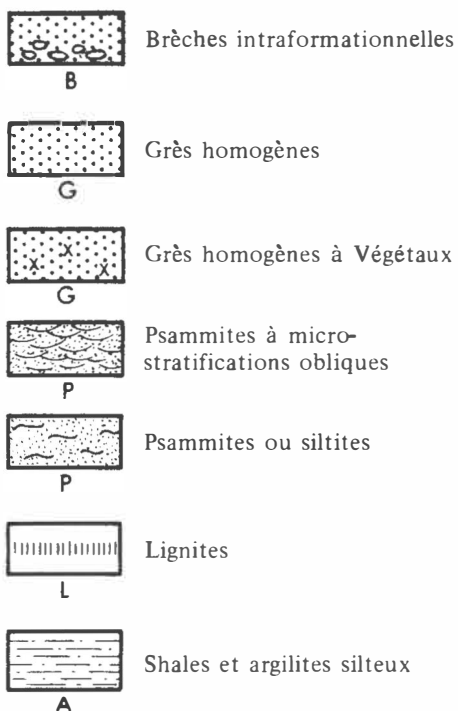
Le faciès gréseux forme, à l'échelle régionale, une ou deux bandes larges de 10 à 15 km qui traversent la Lorraine en direction Nord-Sud depuis la région de Boulay jusqu'à Vittel (Palain, 1966). Il passe latéralement au faciès argileux, difficile à séparer sur le terrain des marnes irisées encaissantes, par suite du manque d'affleurements.

Schématiquement, ces bandes peuvent être considérées comme des zones chenalisées où des courants fluviaux venant du Nord ont divagué et déposé des corps sableux allongés et anastomosés.

C. Palain (1966) a décrit la séquence idéale, complète, du faciès gréseux. Elle comporte, de haut en bas (fig. 18) :

- une *argilite*
- un *shale* pratiquement toujours interstratifié avec des niveaux silteux en micro-séquences nettes des *lignites* (qui ont donné lieu autrefois à des exploitations, notamment en Moselle)
- une *siltite*
- un *sable ou grès psammitique* à stratification plane ou ondulée (rides de courant) un *sable ou grès homogène*, de granulométrie fine, sans structures sédimentaires, avec débris végétaux centimétriques
- une *brèche intraformationnelle* avec intra-clastes argileux et grands fragments de Végétaux (*Equisetum*).

A la base et au sommet se trouvent des *diastèmes* plats ou ondulés, ravinants ou non.



← Figure 18. — La séquence-type du faciès gréseux

du Grès à Roseaux (d'après Palain, 1966).

Ideal sequence for the Sandstone facies of the «Grès à Roseaux».

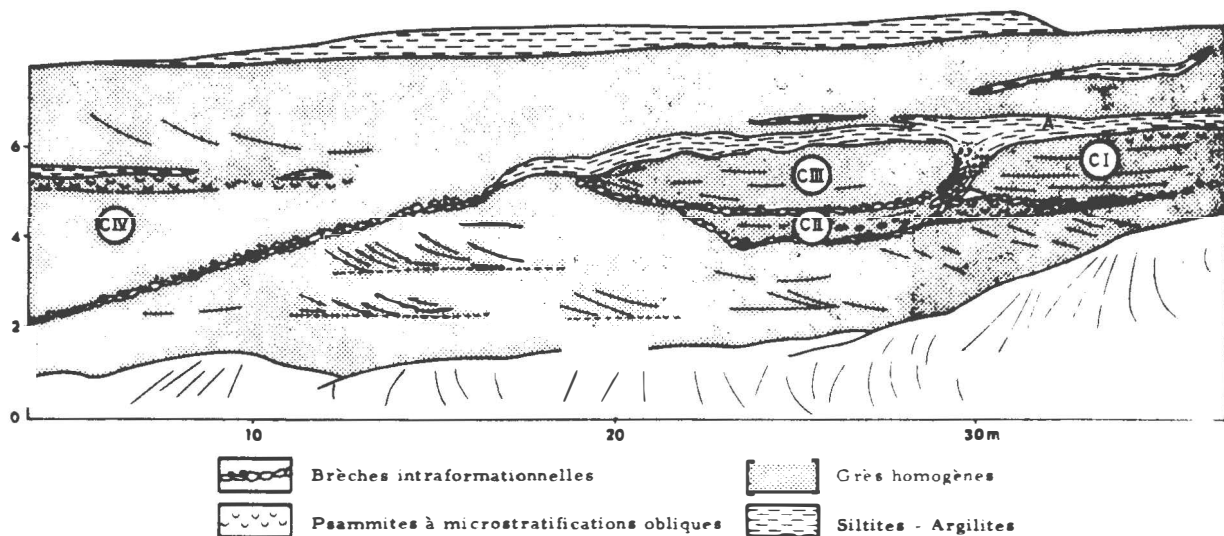


Figure 19. – Chenaux fluviaux dans le faciès gréseux du Grès à Roseaux (carrières de Langbusch, Guinkirchen) (d'après Palain, 1966).

Fluvial channels in the Sandstone facies of the «Grès à Roseaux» (Langbusch quarry, at Guinkirchen).

Les coupes visitées ont été décrites par A. Desprairies *et al.* (1966) et par C. Palain (1966) auquel on empruntera la description de la carrière de Guinkirchen.

L'affleurement situé sur la route au Nord d'Hinkange montre des grès fins formant des unités à stratification oblique recoupées à peu près parallèlement au courant qui s'écoulait vers le SSW. Les séquences se limitent aux termes sableux.