

**Alain Jean VERNET**

GÉOLOGUE - HYDROGÉOLOGUE  
Docteur de l'Université Nice Sophia Antipolis  
Expert près la Cour d'Appel d'Aix en Provence  
Expert près la Cour Administrative d'Appel de Marseille  
Hydrogéologue Agréé pour les Alpes Maritimes

## **RAPPORT DE L'HYDROGÉOLOGUE AGRÉÉ**

**SOURCE MITENC**

---

**Commune de VALDEBLORE**

**Alpes Maritimes**

**Dossier 0403617 (3)**

**Janvier 2006**

**CABINET VERNET EXPERTISES 32, RUE PARMENTIER 06100 NICE**

**Téléphone 04 92 09 18 10 - Fax 04 92 09 16 10 - Mobile 06 08 26 46 62**

**N° TVA INTRACOMMUNAUTAIRE FR 50 309 894 384 - SIRET 309 894 384 00044 APE 742 C  
MEMBRE D'UNE ASSOCIATION AGRÉÉE ACCEPTANT LE PAIEMENT DES HONORAIRES PAR CHÈQUE**

**aj.vernet@vernet-expertises.com**

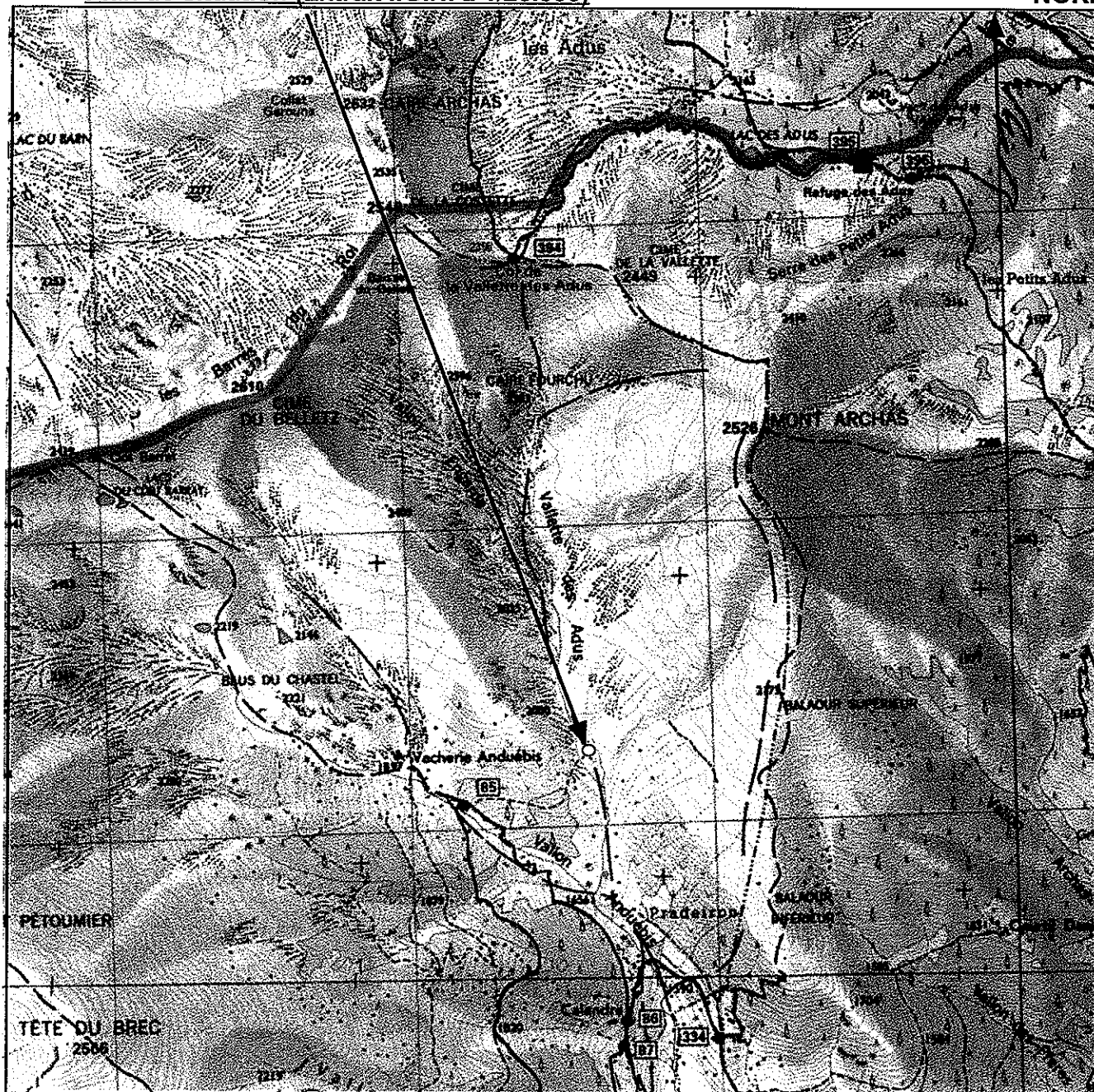
## DÉLIBÉRATION DU CONSEIL MUNICIPAL

Délibération de la procédure de D.U.P. en date du 14 juin 2003.

## SITUATION DU CAPTAGE

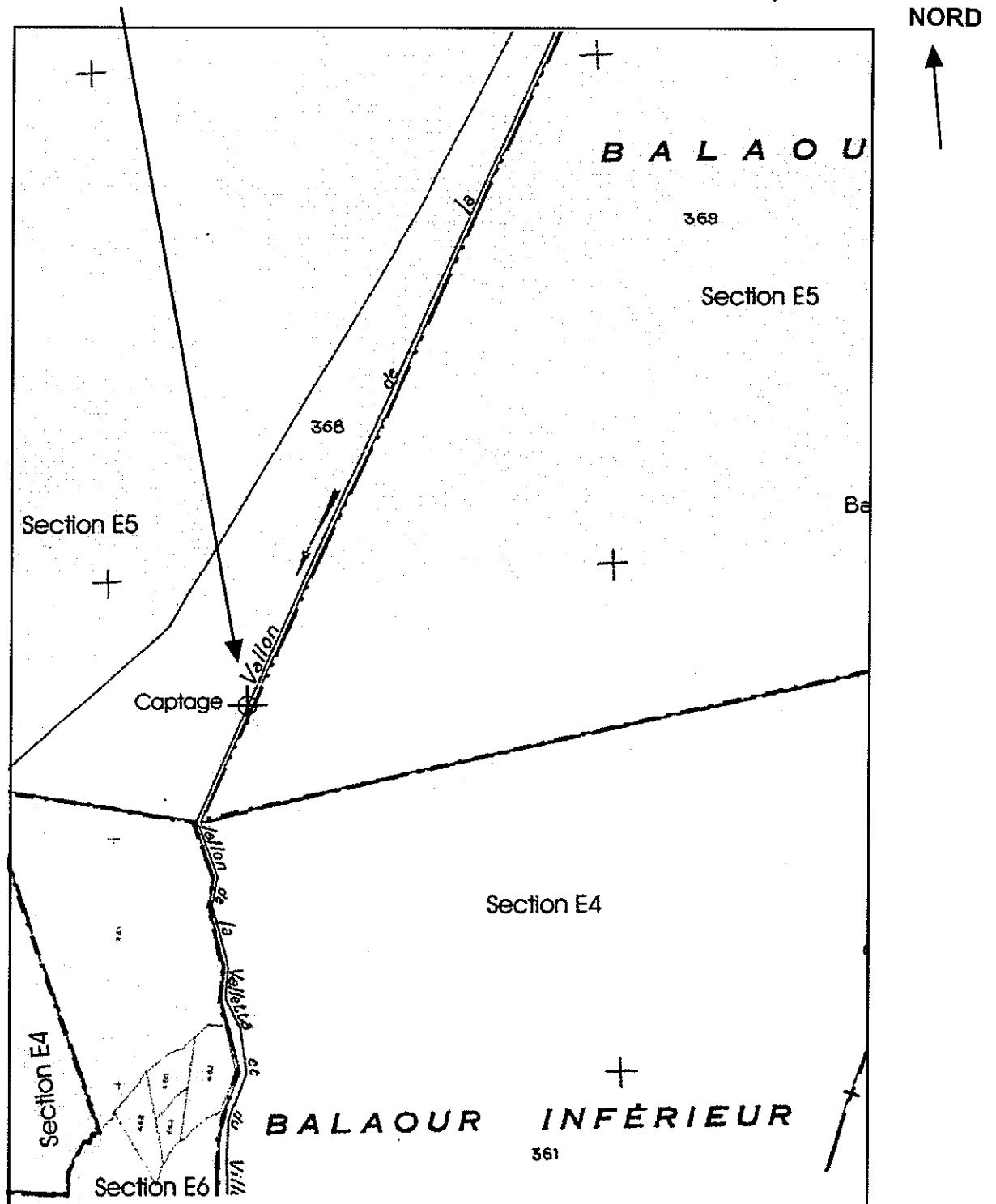
Plan de situation (Extrait I.G.N. à 1/20.000)

NORD



**Implantation de la source sur fond cadastral**

Application GPS communal. Commune de VALDEBLORE cadastre section E5 parcelle 368.



### **Description du captage**

- Coordonnées

Altitude 1861 m (GPS communal) - 1785 m (Données DDASS)

Coordonnées Lambert III : 991 770 - 212 430

Coordonnées NAD27 UTM : 32358446 E - 4885197 N

- Débit de la ressource

12,5 l/s (Jaugeage du 25/09/1990)

20 l/s (Données DDASS)

- Nature du captage

Prises d'eau dans un vallon circulant au sein d'éboulis.

- Illustrations photographiques

#### **Vue générale de la chambre de captage de Mitenc**



**Chambre de captage. Périmètre de protection sommaire. Érosion torrentielle**

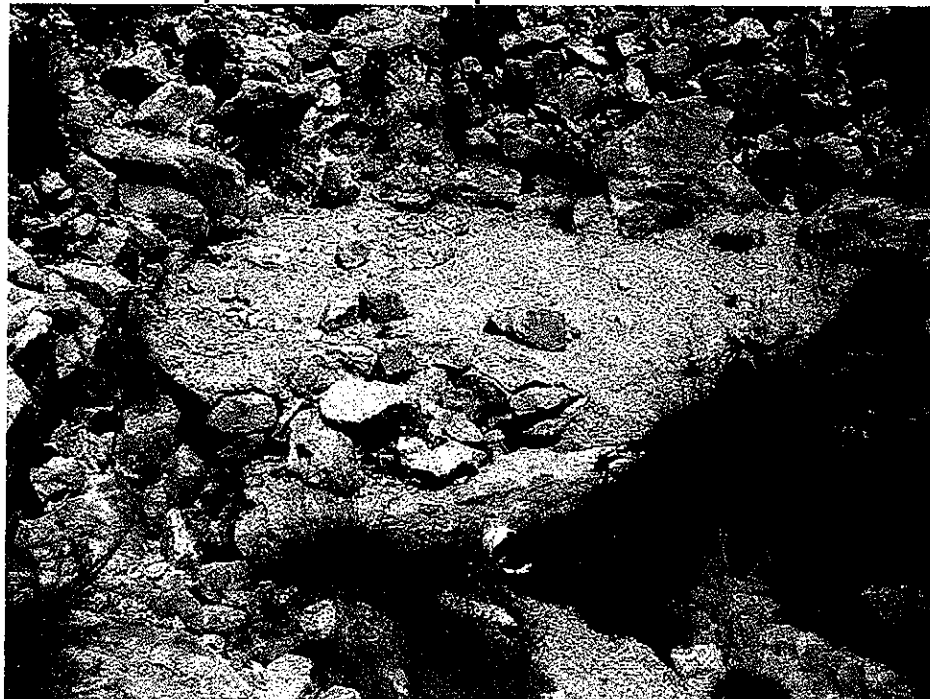


**Prise d'eau amont dans vallon au sein des éboulis. Canalisation aérienne**

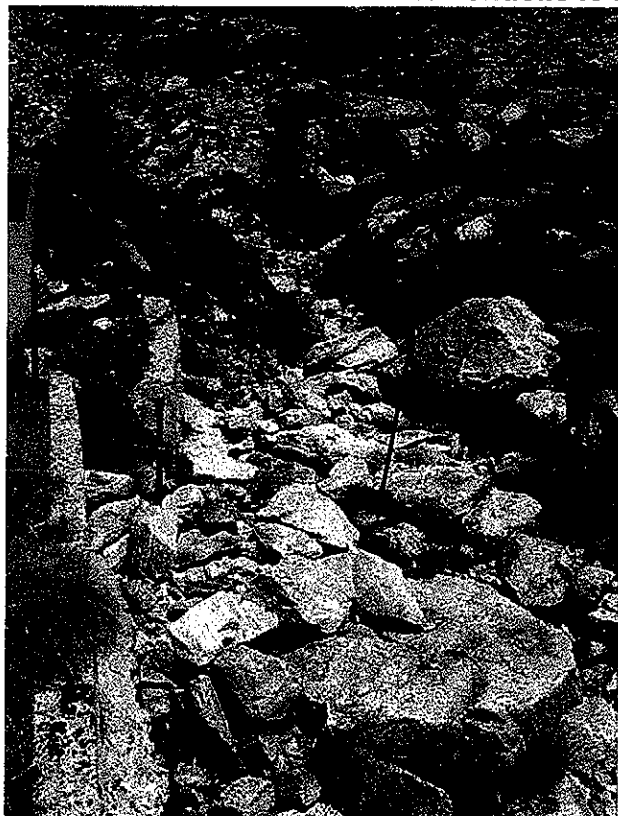


**Érosion torrentielle**

**Protection sommaire de la prise d'eau amont par radier bétonné**



**Érosion torrentielle le long de la chambre de captage**

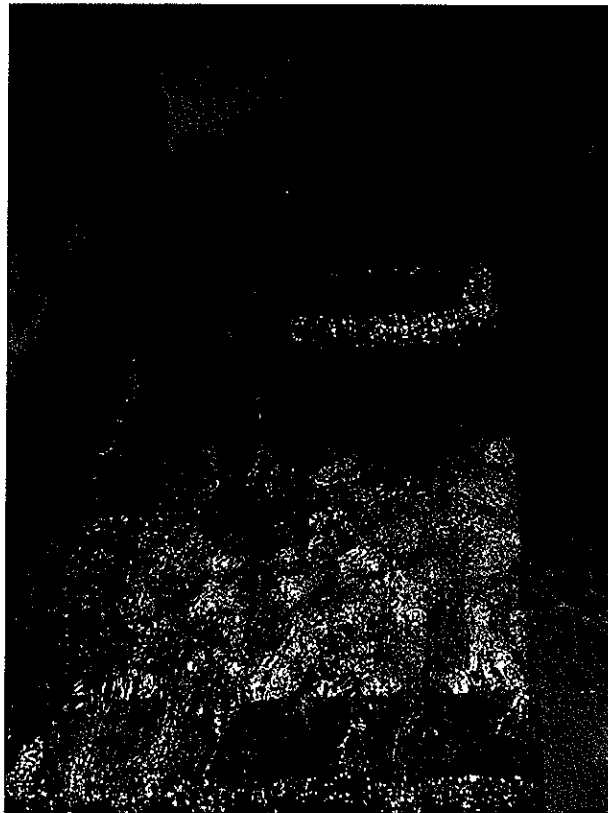




**Arrivée dans la chambre de captage**



**Bassin de décantation et de minéralisation**



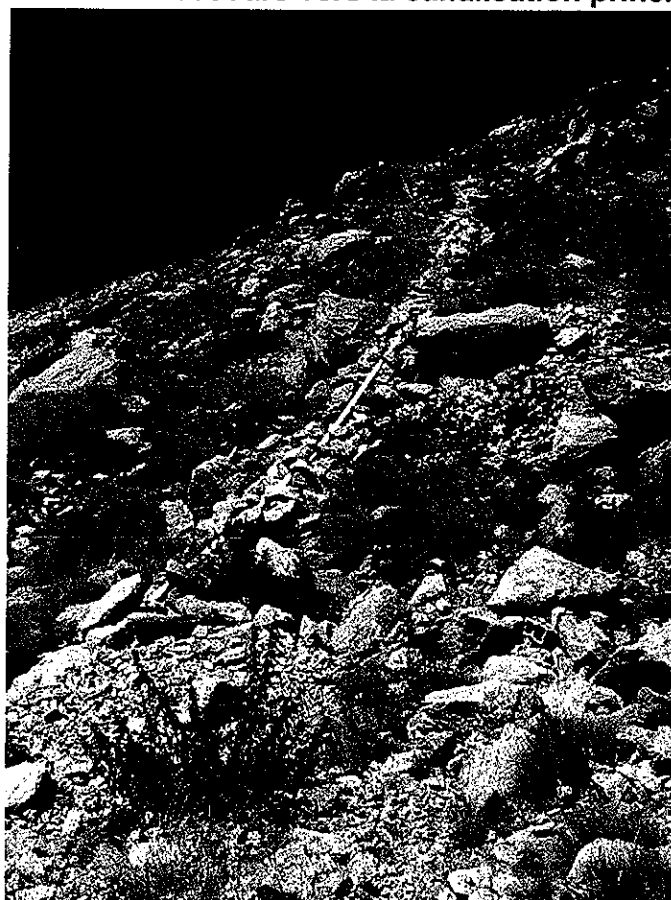
**Prise d'eau aérienne dans l'éboulis à l'aval de la chambre de captage**



**Raccordements aérien des captages à l'aval de la chambre de captage**



**Canalisation de raccordement de secours vers la canalisation principale**





## **SYNTHÈSE HYDROGÉOLOGIQUE**

### **Données antérieures**

Rapport du Professeur CORROY du 12 juillet 1952.

### **Environnement géologique**

L'impluvium qui alimente les émergences du secteur du Mitenc est un ancien cirque glaciaire dont le substratum est constitué par des séries métamorphiques cristallophyliennes (Embréchites de la série des Adus) le plus souvent masquées par des dépôts glaciaires hétérométriques quaternaires. Les émergences sont alimentées par des circulations de fracture.

### **Environnement hydrogéologique**

La limite orientale du bassin versant hydrogéologique qui alimente les venues d'eau du Mitenc est formée à l'est par le mont Balaour supérieur (2175) puis la ligne de crête jusqu'au Mont Archas (2526).

Sa limite septentrionale est constituée par la Cime de la Valette (2449) puis le Col de la Valette des Adus (2356) et les Barres du Roi jusqu'à la Cime du Belletz (2610).

Le cirque se referme ensuite sur sa limite occidentale par la ligne de crête qui limite à l'ouest le Vallon d'Engarde. Au centre de cet ancien cirque glaciaire pointe le Caire Fourchu (2383).

Les captages du Mitenc récupèrent plusieurs émergences ou circulations peu profondes qui se concentrent au sein des formations glaciaires en rive gauche du ravin de la Valette des Adus.

Le cirque glaciaire est sujet à une forte érosion torrentielle qui a provoqué, le sous cavage du côté oriental de la chambre de captage, la mise à nu des canalisations et la ruine partielle de la prise d'eau amont au sein d'un éboulis.

### **Vulnérabilité de la ressource**

Les prises d'eau amont, la chambre de captage et certaines canalisations sont menacées à court terme par l'érosion torrentielle. La structure de la chambre de captage est fortement délabrée. L'ouvrage n'est pas clos réglementairement (pavés de verre cassés). Les fuites sont nombreuses.

Les émergences qui sont actuellement captées en renfort à l'aval de la chambre de captage présentent à terme le risque de ne plus pouvoir être raccordées à la canalisation principale qui conduit l'eau vers la station de traitement de la Colmiane en raison d'une perte progressive d'altitude en relation avec l'érosion torrentielle sur le site.

Le recouvrement du substratum par les moraines grossières et les colluvions n'assure pas de filtration et d'auto-épuration suffisante vis à vis des contaminations animales de surface.

### **Évaluation des risques de pollution**

Si l'environnement naturel met la source Mitenc à l'abri des risques de contamination d'origine anthropique, il existe une vulnérabilité certaine de cette ressource vis à vis des risques de contamination d'origine animale en raison des ruissellements de surface et de l'absence de capacité de filtration et d'épuration des moraines en raison de leur granulométrie grossière.

La ressource du Mitenc devra être considérée comme une prise d'eau de surface.

### **ANALYSES ANTÉRIEURES**

Les analyses antérieures versées au dossier sont datées : 10 juillet 2002 - 10 octobre 2002 - 9 juillet 2003 - 27 octobre 2003 - 13 novembre 2003 - 9 décembre 2003 et 29 avril 2004.

Il existe à plusieurs reprises des indices de contamination microbiologique d'origine fécale (Coliformes, Entérocoques, Escherichia coli).

Il n'y a pas dans le dossier d'analyse globale de type RS-DUP relative à une prise d'eau superficielle.

Selon la synthèse de la qualité de l'eau effectuée sur l'année 2005 par la DDASS, l'eau est de Très Bonne Qualité après traitement à la station UV de La Colmiane ainsi qu'à LA COLMIANE et de Qualité Satisfaisante à VALDEBLORE SAINT DALMAS.

### **DIAGNOSTIC HYDROGÉOLOGIQUE**

En raison de son débit élevé, la ressource du Mitenc est indispensable à l'alimentation en eau de la commune de VALDEBLORE. Actuellement, le site de prélèvement et la chambre de captage sont menacés à court terme par l'érosion torrentielle qui génère un sous cavage important des structures et met en péril les canalisations. Il n'est pas envisageable de rabaisser les captages actuels ou de créer de nouveaux points de captage plus à l'aval si on veut pouvoir maintenir une possibilité d'évacuation gravitaire par le réseau actuellement en place.

En conséquence, il faudra dans les meilleurs délais envisager les travaux suivants :

- fixation et stabilisation des moraines et correction torrentielle le long de la chambre de captage et à l'aval de la prise d'eau amont par mise en œuvre des techniques utilisées dans la restauration des terrains de montagne (création de barrages seuils en gabions ou similaires) ;
- création de nouveaux points de captage en amont de la chambre de captage actuelle ;
- mise en sécurité et enfouissement des canalisations aériennes menacées par l'érosion ;
- réhabilitation totale et mise aux normes sanitaires de la chambre de captage actuelle.

## **PROTECTION DE LA RESSOURCE**

### **Périmètre de protection immédiate**

Le périmètre de protection immédiate principal sera constitué par la chambre de captage actuelle après réhabilitation et stabilisation par des ouvrages appropriés. Cette chambre de captage sera inscrite au sein d'un périmètre de grillage renforcé de 30 x 30 m (900 m<sup>2</sup>).

Les points de captage secondaires extérieurs à la chambre principale devront également être inscrits au sein d'un enclos grillagé renforcé de 20 x 20 m (400 m<sup>2</sup>).

Si les enclos sont jointifs, les périmètres grillagés pourront être communs et s'additionner.

La fixation des clôtures grillagées renforcées devra pouvoir résister au poids de la couverture neigeuse.

L'ensemble des enclos grillagés constituant le périmètre de protection immédiate sera inscrit sur les parcelles cadastrées Section E5 n° 368 et 369 sur la commune de VALDEBLORE.

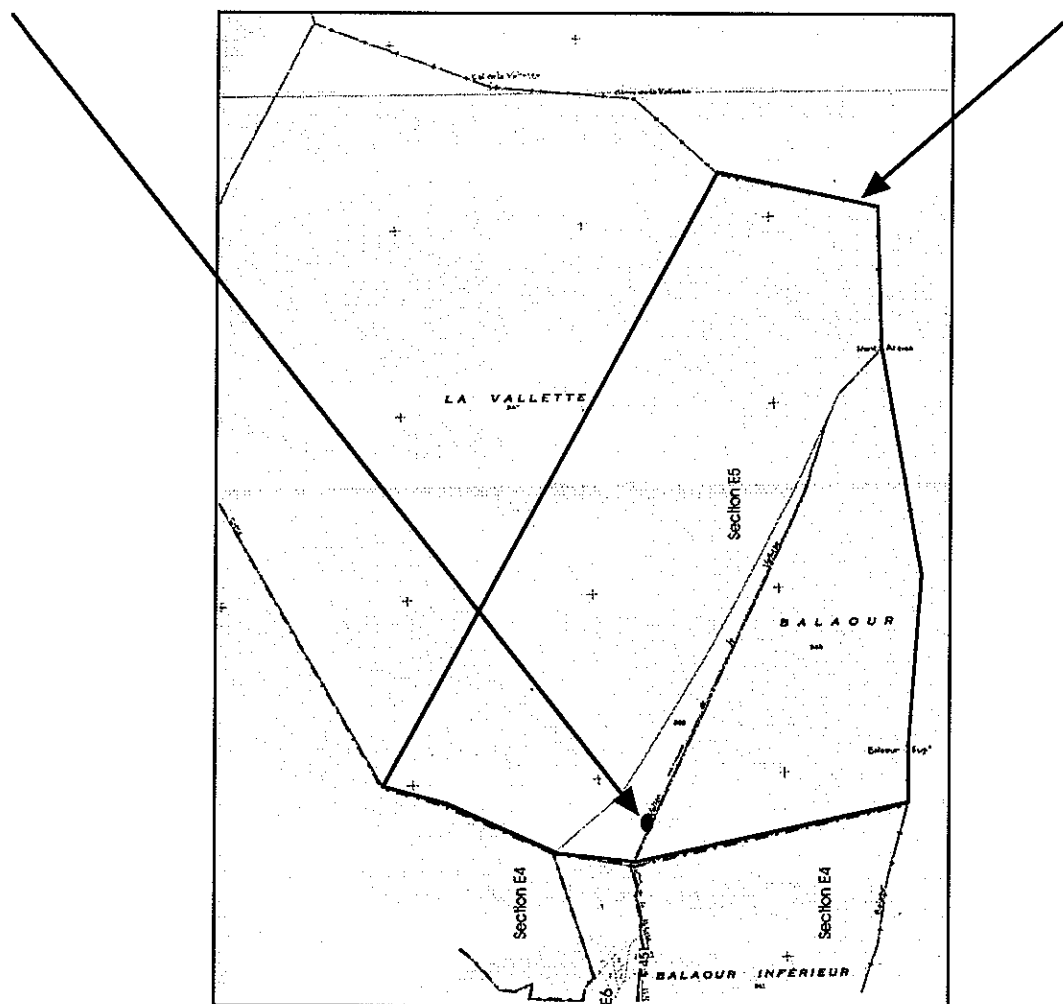
Toute activité autre que l'entretien des captages sera interdite à l'intérieur des périmètres de protection immédiate.

### **Périmètre de protection rapprochée**

Le périmètre de protection rapprochée sera l'extension naturelle des périmètres de protection immédiate. Il est reporté sur l'extrait de plan cadastral page suivante.

Le périmètre de protection rapprochée comprendra l'intégralité des parcelles cadastrées E5 n° 368 et 369 et une partie de la parcelle E5 n° 367 sur la commune de VALDEBLORE.

Un abreuvoir destiné à l'activité pastorale devra être aménagé sur le côté droit du vallon de la Valette en dessous de la limite de feuille cadastrale (une trentaine de mètres à l'aval du périmètre de protection immédiate le plus aval) pour favoriser le transit et la station des troupeaux à l'aval de la zone d'influence immédiate des captages pour limiter la pollution fécale de la ressource.

**Source Mitenc****Périmètre de protection rapprochée****Périmètre de protection éloignée**

Le périmètre de protection éloignée de la source Mitenc est reporté sur l'extrait de carte IGN figuré page suivante.

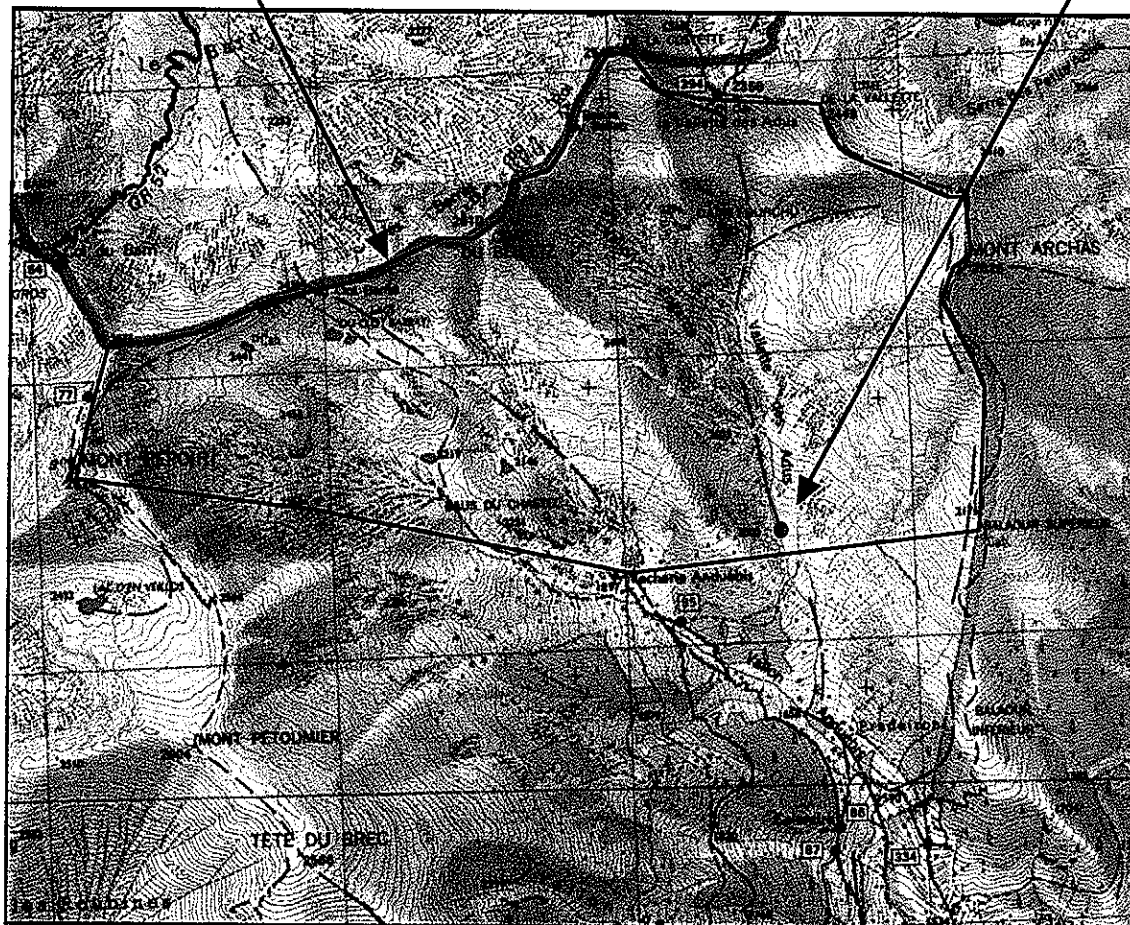
Il s'étendra vers l'est et au nord-est jusqu'en limite communale (Balaour Supérieur - Mont Archias - Cime de la Valette - Col de la Valette des Adus), puis au nord et nord-ouest jusqu'en limite du Parc National du Mercantour avec un retour sud-ouest jusqu'au Mont Pépoiri.

Le périmètre de protection éloignée se refermera au sud par une ligne passant une cinquantaine de mètres au dessus des Vacheries d'Anduébis jusqu'en direction du Mont Balaour supérieur.

L'activité pastorale et les activités humaines non polluantes (camping, chasse, randonnée) pourront s'exercer à l'intérieur du périmètre de protection éloignée.

Périmètre de protection éloignée

Source du Mitenc



NORD

Nice, le 30 janvier 2006

Alain Jean VERNET  
Hydrogéologue Agréé