

Pas sur BSS.



03982x0325 / F

changer les contenants  
et scanner

---

VILLE D'ORLÉANS (45)



ASSISTANCE POUR LE REBOUCHAGE DE DEUX Puits DANS LE VAL

RAPPORT D'INSPECTION TÉLÉVISÉE

---

EAU & INDUSTRIE

Responsable de l'offre : D.CHIGOT  
Courriel : dominique.chigot@eau-et-industrie.com  
Date du document : 09 novembre 2009

03382x0325

## SOMMAIRE

I. LOCALISATION DE L'OUVRAGE .....	4
II. COMPTE RENDU D'INSPECTION TÉLÉVISÉE Puits LIGNEAU .....	6
III. COMBLEMENT DE L'OUVRAGE .....	9

## TABLE DES ILLUSTRATIONS

### Figures :

Figure 1 : Localisation générale de l'ouvrage .....	4
Figure 2 : Localisation de l'ouvrage .....	5
Figure 3 : Localisation cadastrale.....	5
Figure 4 : Vue extérieur de l'ouvrage .....	6
Figure 5 : Niveau statique : -3,40 m/sol avec une vue sur la corrosion de l'acier.....	6
Figure 6 : Encrouement du tubage.....	7
Figure 7 : Crépine longitudinale d'ouverture de l'ordre du centimètre.....	7
Figure 8 : Débris de « bois » au fond du forage.....	8
Figure 9 : Fond du forage atteint à - 16,20 m/sol.....	8
Figure 10 : Retrait du tubage découpé.....	9
Figure 11 : Cimentation du forage.....	9
Figure 12 : Régilage de la terre végétale sur le site.....	10
Figure 13 : Parcelle après comblement.....	10

## I. LOCALISATION DE L'OUVRAGE

03382x0325

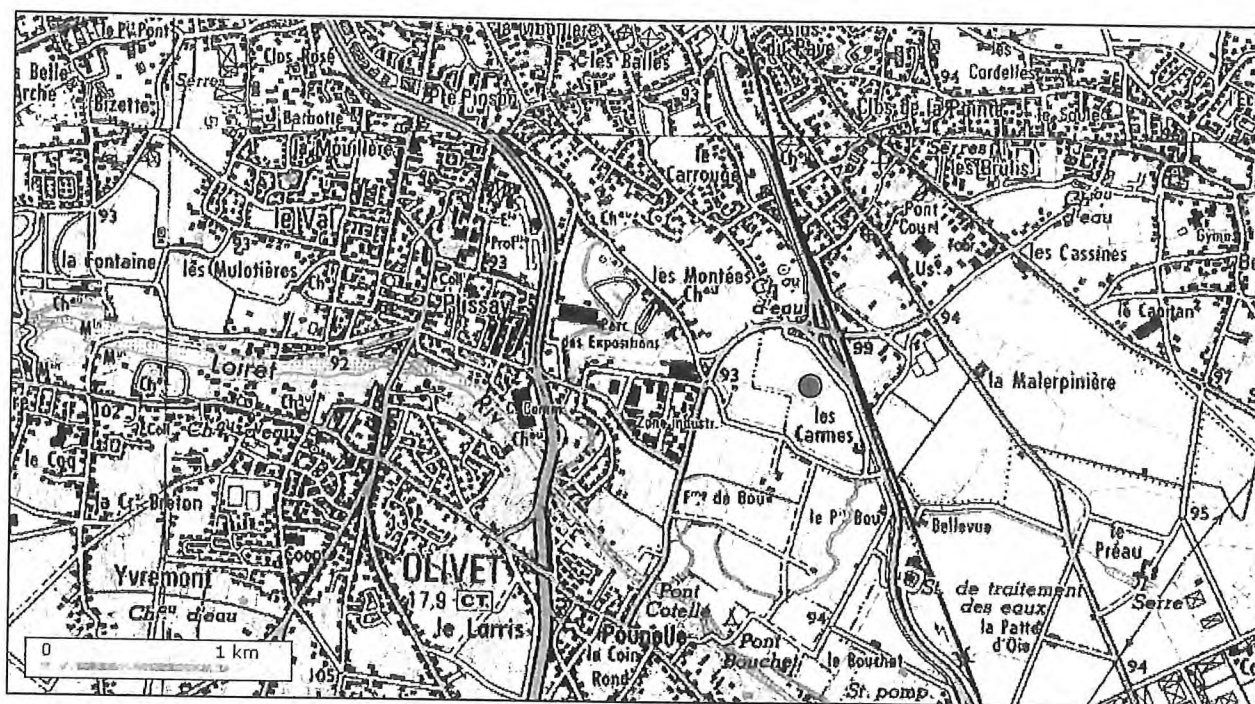
L'ouvrage est situé sur la commune de Saint Jean le Blanc au Sud de la Loire à proximité de l'avenue Gaston Galloux.

Il est implanté sur la parcelle 27 de la section AV01 appartenant à la ville d'Orléans au point de coordonnées :

- X : 569 650
- Y : 2 318 838
- Z : 94 m EPD

Il n'est pas archivé au BRGM.

Figure 1 : Localisation générale de l'ouvrage



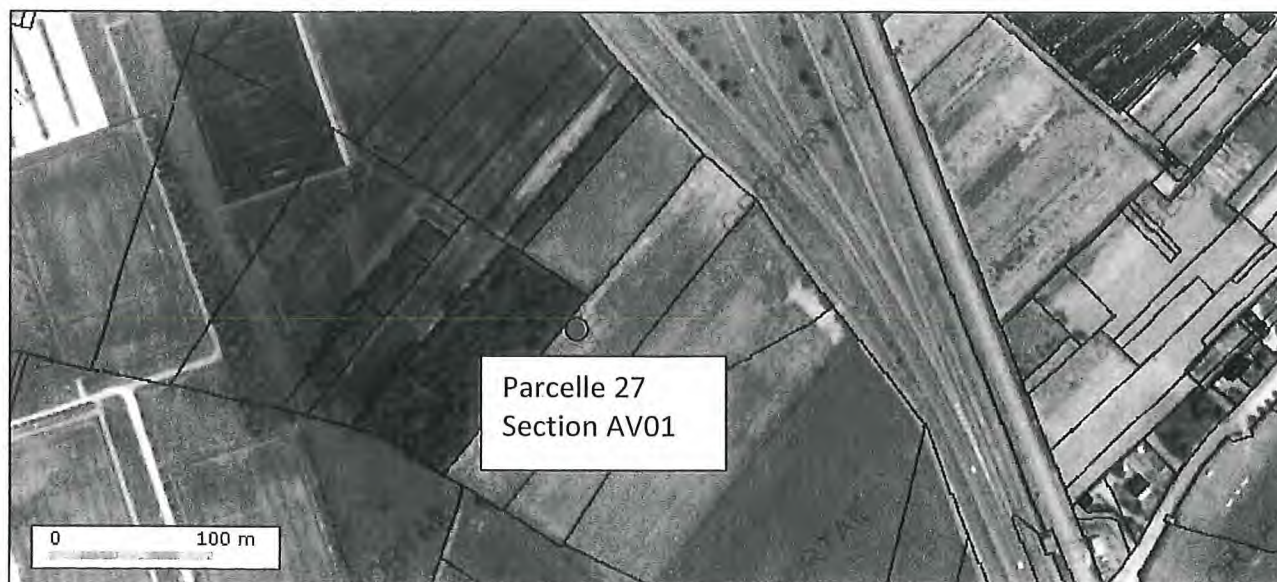


03982x0325

Figure 2 : Localisation de l'ouvrage



Figure 3 : Localisation cadastrale



## II. COMPTE RENDU D'INSPECTION TÉLÉVISÉE Puits LIGNEAU

03982x0329

L'inspection télévisée effectuée sur le forage a permis d'appréhender l'état général de l'ouvrage avant sa fermeture. Celle-ci a été réalisée le mardi 3 novembre 2009.

Les résultats montrent que de la surface jusqu'au niveau statique rencontré à -3,40 m/sol, l'équipement du forage se compose de tubes en acier de diamètre 345 mm.

Figure 4 : Vue extérieur de l'ouvrage



Figure 5 : Niveau statique : -3,40 m/sol avec une vue sur la corrosion de l'acier





Figure 6 : Encrouement du tubage

03982x0325



Figure 7 : Crépine longitudinale d'ouverture de l'ordre du centimètre



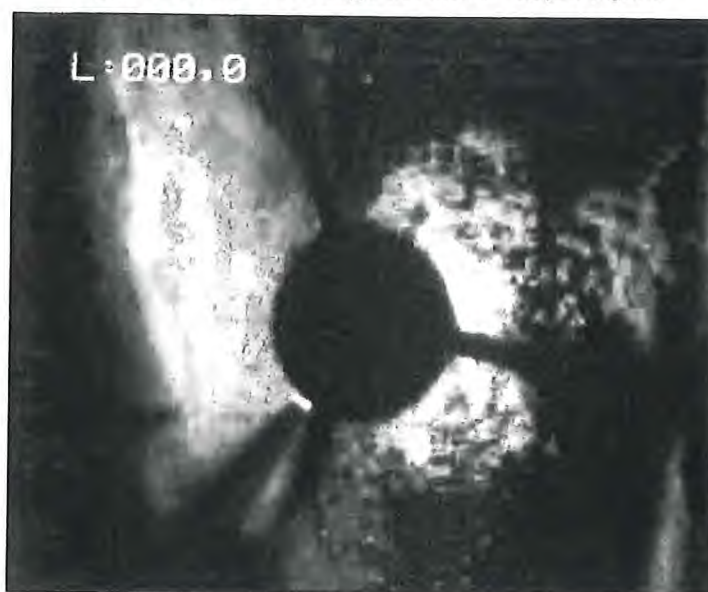
Le tubage crépiné a été repéré à partir de -11 m/sol avec des fentes verticales de slots supérieurs à 1 cm, d'une longueur unitaire de 50 cm. Elles sont partiellement encroutées dans la partie haute du forage.

Figure 8 : Débris de « bois » au fond du forage.

03382x0325



Figure 9 : Fond du forage atteint à - 16,20 m/sol



Le fond du forage est atteint à -16.20m/sol avec un dépôt important et des débris de bois.

### III. COMBLEMENT DE L'OUVRAGE

03382x0325

Le comblement de l'ouvrage a eu lieu le 05 novembre 2009. Les travaux ont été réalisés par l'entreprise Exeau Centre.

Les travaux ont consisté :

- Mise en place de gravier calibré (15/25 mm) de -16 m à -6 m
- Mise en place d'un bouchon de sobranite de -6 à -5 m
- Découpage du tube à -1 m
- Mise en place de ciment de -5 m à -1 m
- Remblaiement avec de la terre végétale de -1 à 0 m

Figure 10 : Retrait du tubage découpé



Figure 11 : Cimentation du forage

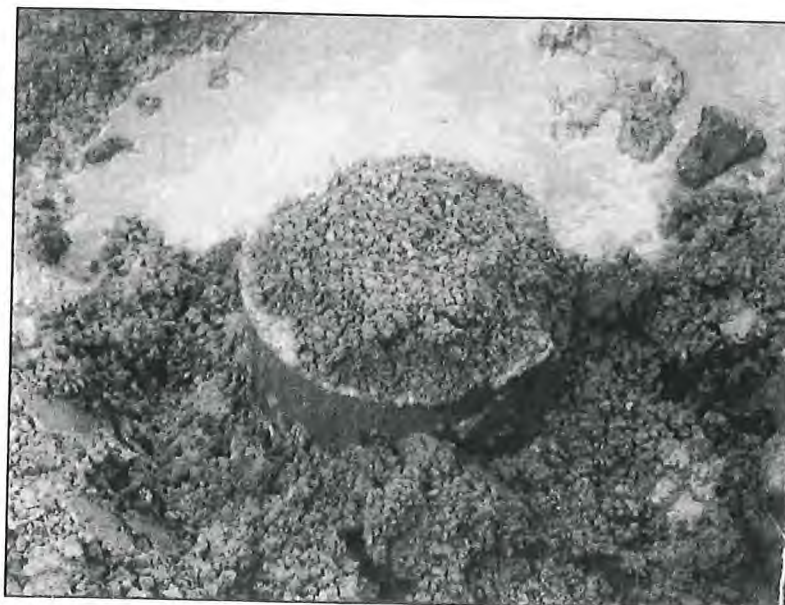




Figure 12 : Régalage de la terre végétale sur le site

03982x0325

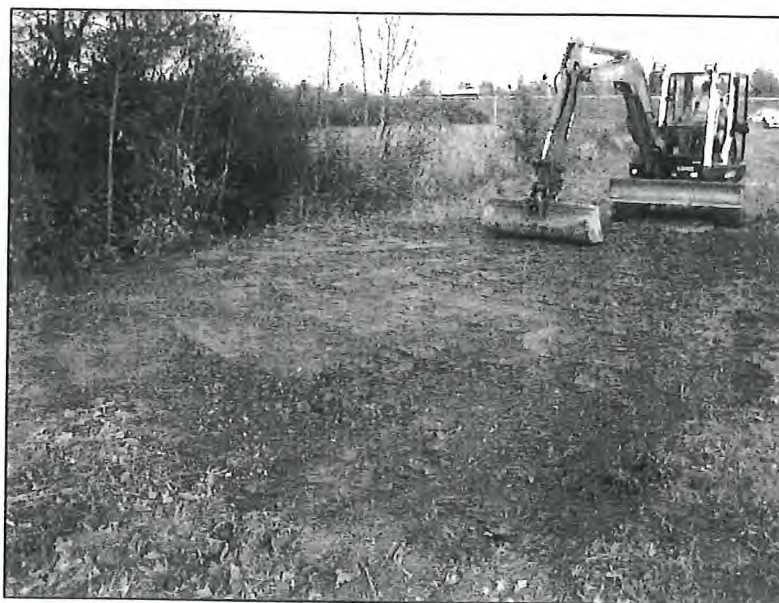


Figure 13 : Parcelle après comblement

