

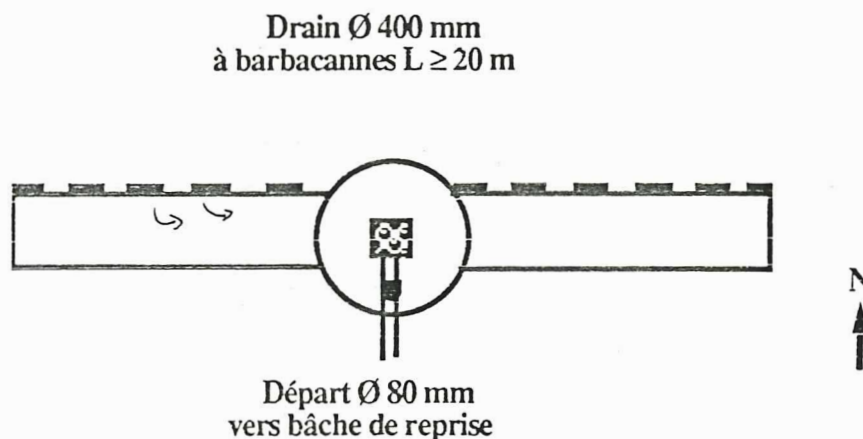
### C) Caractéristiques techniques des captages

#### C.1 : Captages de Sainte-Geneviève

Captage 1 : Ce captage est en même temps une bache d'accumulation alimentant la station de pompage. L'accès à cette bache est circulaire et fermé par un capot avec cheminée dont la partie supérieure se trouvait à terre lors de notre visite. Il sera donc nécessaire de la remettre en place. Dans cette bache débouche un drain de longueur inconnue en PVC de 100 mm. Un drain en vis-à-vis et en 100 mm également ne coule pas. Ces arrivées sont situées à 2,50 m de profondeur. On remarque également l'arrivée du captage 2.

Captage 2 : L'ouvrage est situé à une quinzaine de mètres au-dessus du captage précédent. Il a la forme d'un puits en buse de  $\varnothing$  1000, profond de 4 m environ par rapport au sol et dans lequel débouchent deux drains en ciment de  $\varnothing$  400 mm avec barbacanes et longs de 20 m au minimum. Un départ en  $\varnothing$  80 mm avec crépine assure l'acheminement des eaux captées vers la bache de reprise.

Schématiquement, l'ouvrage se présente ainsi vu du dessus :



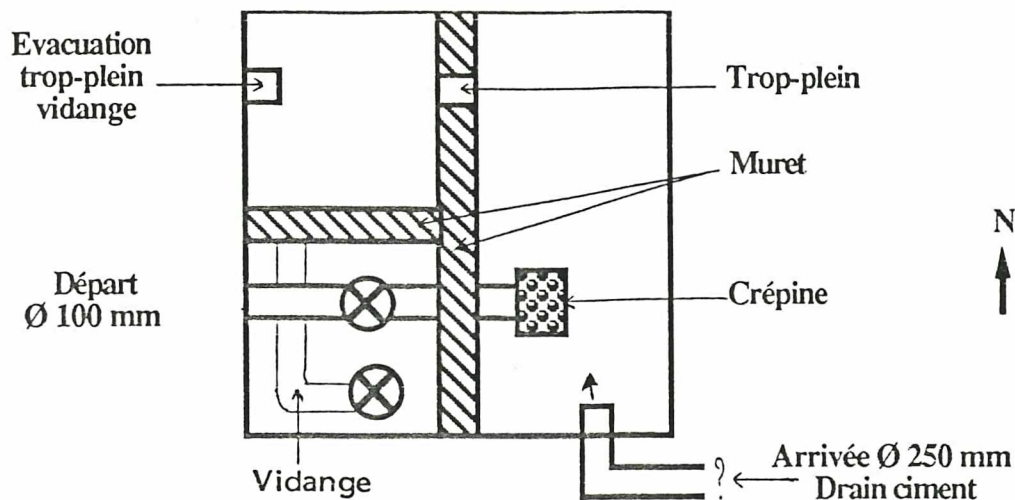
L'accès est fermé par un capot avec cheminée d'aération. A noter la présence de fines particules argileuses et de queues de renards dans les drains. La station de pompage est équipée de deux pompes horizontales KSB de 14 m<sup>3</sup>/h à 71 m de caractéristiques. Il existe un poste de chloration à l'eau de javel. Les captages alimentant Sainte-Geneviève et le trop-plein fournissent un complément à la commune voisine de Loisy. Les débits consommés à Sainte-Geneviève sont de 500 m<sup>3</sup> par semaine environ.

#### C.2 : Captage de Morey

**01945X0073**

Un ouvrage unique également, dénommé Fontaine St Pierre, assure la fourniture d'eau. Les dimensions du captage sont de 1,40 m x 1,40 m et il est profond de 3,50 m dont 3 m au-dessous du niveau du sol. Un drain de ciment en  $\varnothing$  250 mm y débouche côté Sud et semble se diriger ensuite vers l'Est. Sa longueur est inconnue.

L'ouvrage se présente schématiquement ainsi, vu du dessus :



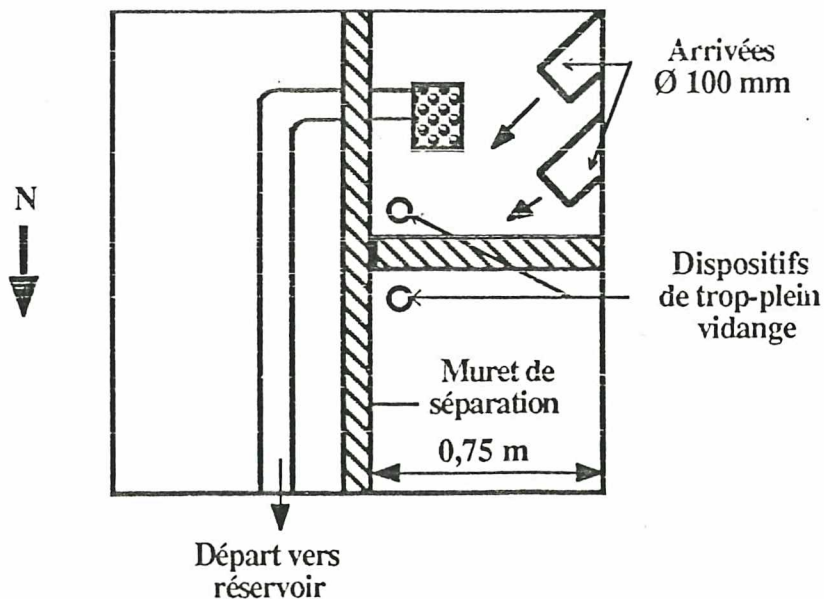
Le départ aboutit dans une bache-station de pompage située à une vingtaine de mètres en contrebas. Cette station est équipée de deux pompes Guinard de 11 m<sup>3</sup>/h à 70 m.

Le captage n'alimente que Morey à raison de 580 m<sup>3</sup> par semaine environ. Une pompe doseuse en eau de javel assure la stérilisation de l'eau avant distribution.

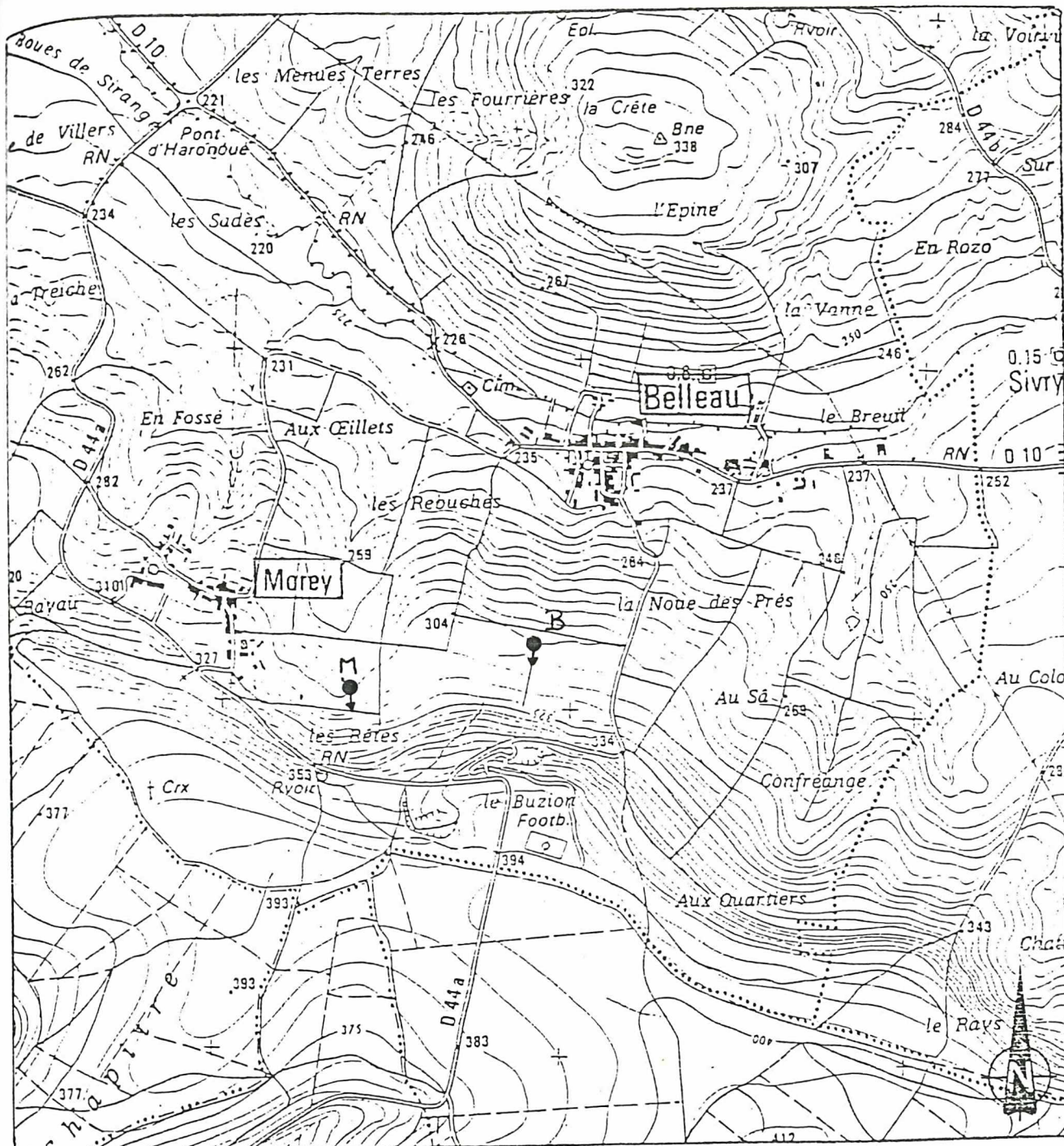
### C.3 : Captage de Belleau

Cet ouvrage alimente les communes de Belleau et Sivry par gravité *via* un réservoir situé à une cinquantaine de mètres en contrebas. Le captage fait environ 1,60 m sur 1,60 m et est profond de 2 m par rapport au sol. On y accède par une porte métallique, la chambre étant une bâtisse en surélévation. Deux arrivées en Ø 100 mm sont visibles côté Nord.

Schématiquement, l'ouvrage se présente ainsi, vu du dessus :





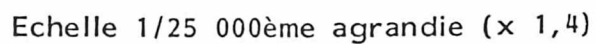


♂ M Captage de Morey 194 5 73 ?

♂ B Captage de Belleau 1945 43



## Captages de BELLEAU et MOREY



 Périètres de protection éloignée