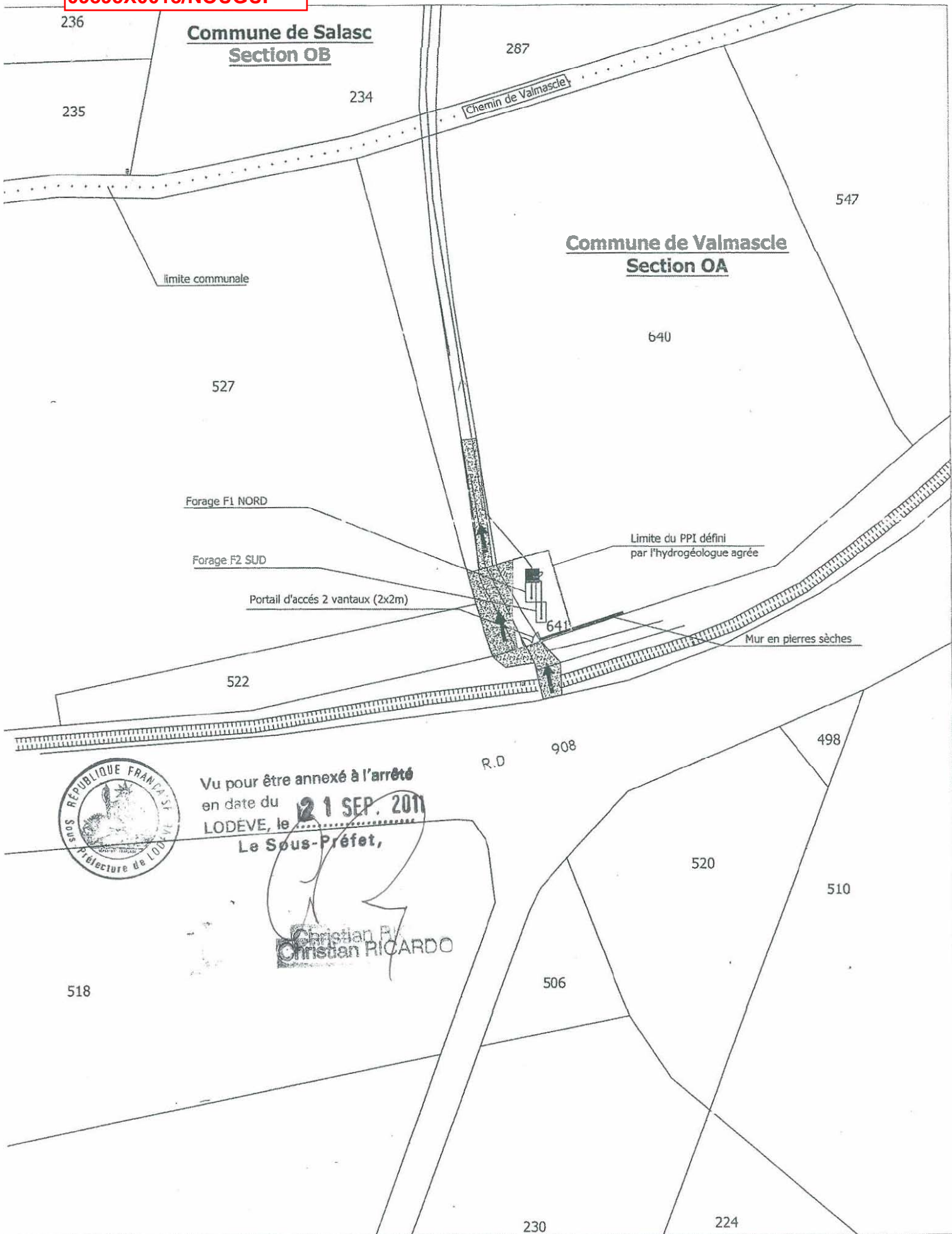


**Commune de Salasc
Section OB**

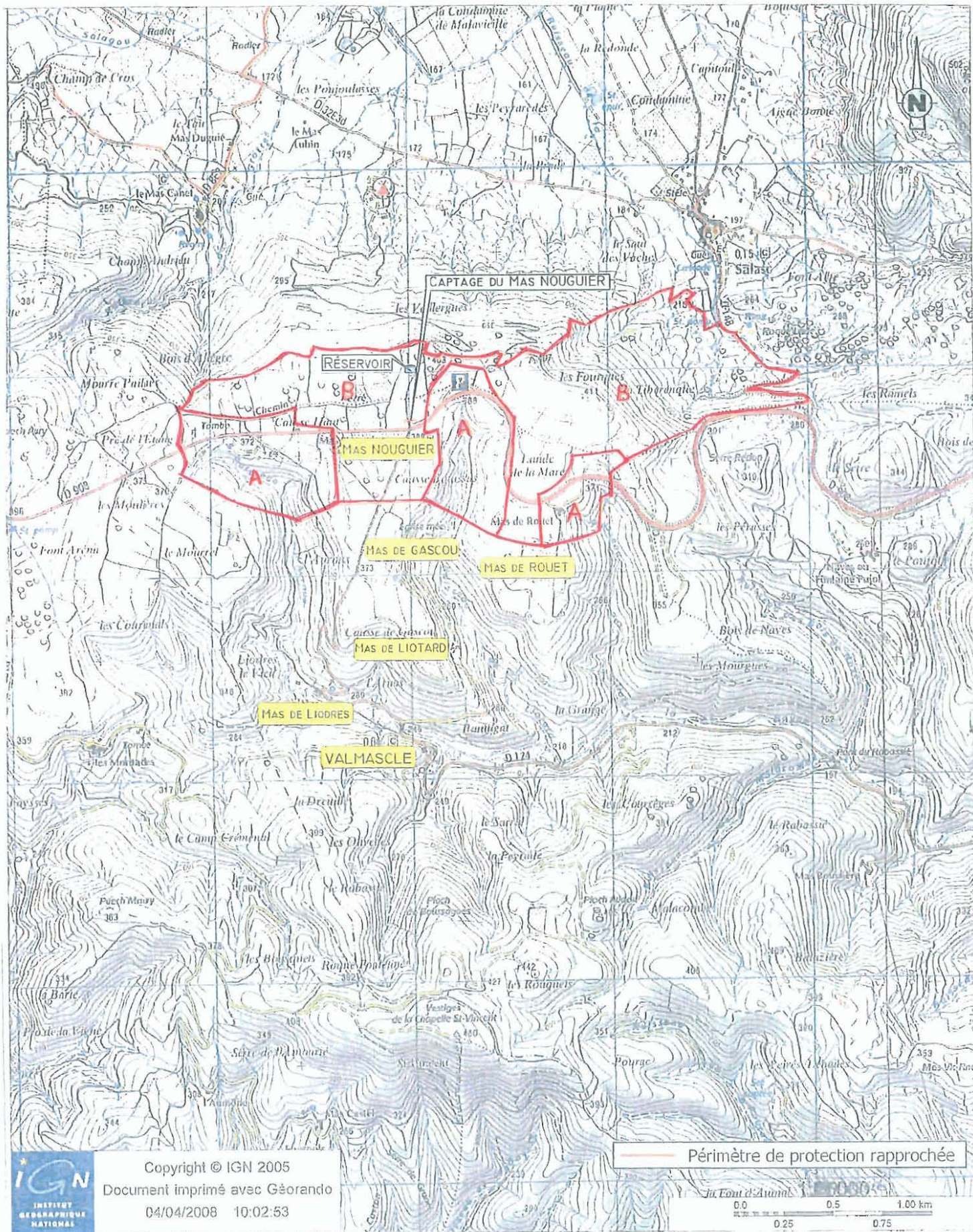
**Commune de Valmascle
Section OA**



Vu pour être annexé à l'arrêté
en date du **21 SEP. 2011**
LODEVE, le
Le Sous-Préfet,

Christian R.
Christian RICARDO

**Commune de VALMASCLE
Captage MAS NOUGUIER
Périmètre de Protection Immédiate (PPI), Cadastral**



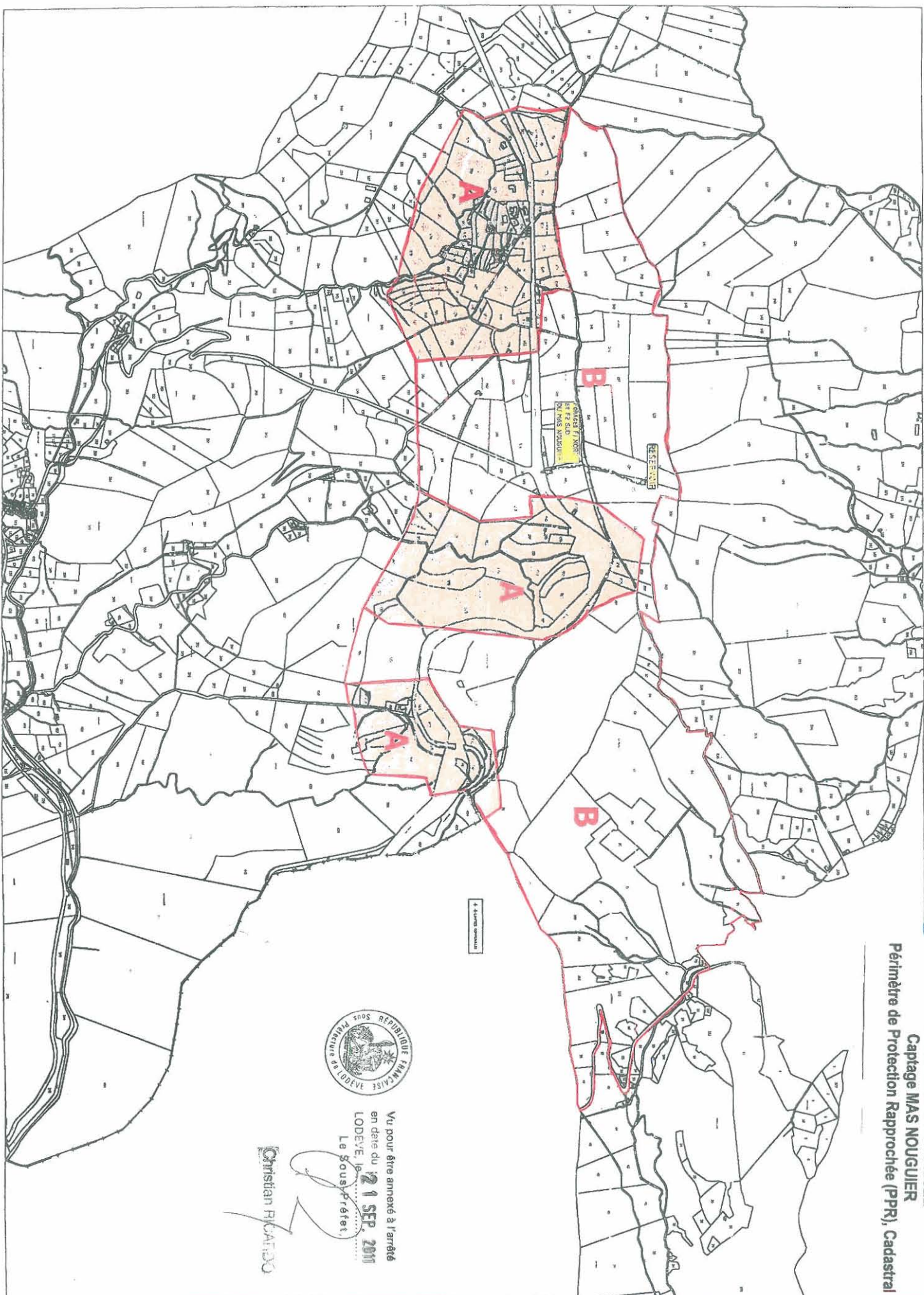
Vu pour être annexé à l'arrêté
en date du **21 SEP. 2011**

Commune de VALMASCLE
LODÈVE, le **21 SEP. 2011** Captage MAS NOUGUIER

Le **Président** Préfète
Périmètre de Protection Rapprochée (PPR), Echelle 1/25000

Christian RICARDO

Commune de VALMASCLE
 Captage MAS NOUGUIER
 Périmètre de Protection Rapprochée (PPR), Cadastre



Vu pour être annexé à l'arrêté
 en date du 21 SEP. 2011
 L'ODEVE, le...
 Le Sous-Préfet.

Christian RICATO

Rappel sommaire et à titre indicatif des principes de la réglementation générale applicable à certaines installations pouvant induire une pollution des eaux souterraines (liste non exhaustive)

Assainissement

(Art L1331-1-1, II, al.2 du Code de la Santé publique- arrêtés des 22 juin et 7 septembre 2009)

Dispositifs d'assainissement recevant une charge brute de pollution organique supérieure à 1,2 kg/j de DBO5

- Les dispositifs d'assainissement recevant une charge brute supérieure à 1,2g/j de DBO5 (collecte et traitement) doivent être dimensionnés, conçus, réalisés, réhabilités, exploités... de manière à limiter les risques de contamination ou de pollution des eaux, notamment celles utilisées pour la production d'eau destinée à la consommation humaine.

Dispositifs d'assainissement non collectif recevant une charge brute de pollution organique inférieure ou égale à 1,2 kg/j de DBO5

- Ils doivent être conçus, réalisés, réhabilités et entretenus conformément aux principes généraux et prescriptions techniques de la réglementation en vigueur ; à défaut les installations existantes doivent être mises en conformité,
- Ils ne doivent pas présenter de risques de pollution des eaux souterraines ou superficielles, particulièrement celles prélevées en vue de la consommation humaine,
- Leur implantation est interdite à moins de 35 mètres d'un captage déclaré d'eau destinée à la consommation humaine. Cette distance peut être réduite pour des situations particulières permettant de garantir une eau propre à la consommation humaine. Les dispositifs situés à moins de 35 m du captage doivent donc être supprimés sauf indication contraire dans l'arrêté préfectoral.

Dispositifs d'assainissement non collectif non conformes

- En cas de risques sanitaires et environnementaux dûment constatés, la liste des travaux classés, le cas échéant, par ordre de priorité sont à réaliser par le propriétaire de l'installation dans les quatre ans à compter de la date de notification de la liste de travaux. Le maire peut raccourcir ce délai selon le degré d'importance du risque, en application de l'article L. 2212-2 du code général des collectivités territoriales.

Réutilisation des eaux usées traitées

(arrêté du 2 août 2010)

L'irrigation des cultures et des espaces verts est interdite à partir d'eaux usées traitées à l'intérieur d'un périmètre de protection rapprochée de captage d'eau destinée à la consommation humaine, tel que défini à l'article L. 1321-2 du code de la santé publique. Il peut être dérogé à cette interdiction, après avis d'un hydrogéologue agréé en matière d'hygiène publique, dans certaines zones du périmètre de protection rapprochée, dans le cas d'un captage d'eau superficielle ou d'origine karstique, pour une eau usée traitée de qualité A ou B.

Elevage

(Règlement sanitaire départemental de l'Hérault – titre 8)

- Toute installation d'élevage (bâtiments, annexes, parcs d'élevage...) et d'abattage y compris les annexes est implantée à au moins 35 m des captages, aqueducs en écoulement libre et réservoirs enterrés.
- Les dépôts de fumiers à caractère permanent, les dépôts de matières fermentescibles destinées à la fertilisation des sols et les mares sont interdits à moins de 35 m des captages et réservoirs.

Cadavres d'animaux

(Code rural art. L. 226-1 à L. 226-7)



Vu pour être annexé à l'arrêté
en date du **21 SEP. 2011**
LODEVÉ, le
Le Sous-Préfet,

Christian RICARDO

Il est interdit de jeter en quelque lieu que ce soit les sous-produits animaux (cadavres et matières animales). Leur destruction est assurée conformément aux prescriptions des articles L 226.1 à L 226.7 nouveaux du code rural

Les emballages vides et produits phytosanitaires non utilisables (PPNU)

Décret n° 2002-540 du 18 avril 2002 relatif à la classification des déchets

Il s'agit de déchets considérés comme dangereux.

Ils doivent être rapportés dans des lieux de collecte afin d'être éliminés dans le cadre d'une filière d'élimination spécifique.

Captages

(code de l'environnement, arrêtés des 11 septembre 2003 modifié et 17 décembre 2008)

Captages soumis à déclaration (débit > à 10 000m³/an et < 200 000m³/an pour les eaux souterraines) créés après le 12 septembre 2004

Captages soumis à autorisation au titre de prélèvement (débit > 200 000m³/an pour les eaux souterraines) quelle que soit la date de création

- Ils doivent être réalisés de façon à éviter la mise en communication des nappes et aménagés en surface en vue de prévenir l'introduction d'eau superficielle dans le captage.
- Les forages, puits, ouvrages souterrains utilisés pour la surveillance ou le prélèvement d'eau situés dans les périmètres de protection des captages d'eau destinée à l'alimentation humaine doivent faire l'objet d'une inspection périodique, au minimum tous les dix ans, en vue de vérifier l'étanchéité de l'installation concernée et l'absence de communication entre les eaux prélevées ou surveillées et les eaux de surface ou celles d'autres formations aquifères interceptées par l'ouvrage.

Captages dont le débit est inférieur à 1 000m³/an

- Ils doivent faire l'objet d'une déclaration en mairie.

Tous captages

- Ils doivent être équipés d'un système de comptage

Abandon des captages

- Le comblement des forages abandonnés doit être fait dans les règles de l'art par des techniques appropriées permettant de garantir l'absence de circulation d'eau et de transfert de pollution

Stockages d'hydrocarbures (d'un volume inférieur à 50 000l) postérieurs au 25 janvier 2005

(arrêté du 1 juillet 2004)

Stockage non enterrés

- Ils doivent être équipés d'une 2^{ème} enveloppe étanche ou à défaut être placés dans un bac de rétention étanche dont la capacité doit être au moins égale à :
 - 100% de la capacité du plus grand réservoir,
 - 50% de la capacité globale des réservoirs s'il y en a plusieurs.
- Le stockage doit être fixé solidement au sol sur un plan maçonné.

Stockage enterrés

- Seuls les réservoirs de type ordinaire en fosse et les réservoirs à sécurité renforcée sont autorisés à être enterrés.

→ Stockage en fosse

- Il est constitué d'un réservoir de type ordinaire placé dans une fosse maçonnée couverte par une dalle incombustible avec regard.
 - Les ouvertures diverses doivent être fermées par des tampons étanches incombustibles.
- Stockage enfoui
- Il est constitué d'un réservoir à sécurité renforcé qui peut être placé à l'intérieur ou l'extérieur d'un bâtiment et peut être directement enterré.

Campings

(article R. 111-42 du code de l'urbanisme)

Le camping pratiqué isolément ainsi que la création de terrains de camping sont interdits sauf dérogation accordée, après avis favorable du conseil départemental de l'environnement et des risques sanitaires et technologiques, par l'autorité compétente définie aux articles L. 422-1 et L. 422-2, **dans un rayon de 200 mètres autour des points d'eau captée pour la consommation**, sans préjudice des dispositions relatives aux périmètres de protection délimités en application de l'article L. 1321-2 du code de la santé publique.